

一、今日观点

昨日鲍威尔听证会再次强调坚定加息以应对高通胀，但同时表明美国经济形势强劲。6月欧美制造业 PMI 初值均明显不及预期，且继续回落，体现出海外经济扩张持续放缓，且未来衰退的可能性增加，继续在整体上施压全球金融市场。国内各地继续出政策支持推动房地产和汽车市场，国内大宗工业品昨日承压震荡，短暂止跌，整体依据偏空局面，后市需要继续关注其短期方向，对胶价料带来较多影响。行业方面，昨日泰国原料价格继续回落，不过回落幅度有所收窄，昨日国内天然橡胶现货价格小幅上涨（全乳胶 12650 元/吨，+200/+1.61%；20 号泰标 1670 美元/吨，+10/+0.6%，折合人民币 11202 元/吨；20 号泰混 12550 元/吨，+100/+0.8%），现货市场买盘气氛尚可。本周中国半钢胎样本企业开工率为 66.86%，环比-0.18%，同比+7.73%，全钢胎样本企业开工率为 62.46%，环比+0.76%，同比-4.94%。

技术面：RU2209 昨日偏强窄幅震荡，近期胶价波幅虽大，但依旧保持低位震荡上下两难的局面，下方 12500 附近的支撑强劲，上方压力保持在 12800-12900，继续关注波幅的放大和后市的方向选择。

操作建议：轻仓波段交易或观望。

二、相关要闻

【国际宏观】

- 1 美联储主席鲍威尔：美国经济非常强劲，复苏形势良好；预计今年将继续加息，随着时间推移将进一步加息；紧缩政策可能导致增长放缓，衰退并非不可避免；控制通货膨胀必须是美联储的重点；美联储不会提高通胀目标；资产负债表最终将比现在减少大约 2.5 至 3 万亿美元；金融状况已普遍收紧，但利率仍相当低；美联储将在利率问题上采取合理的行动；预计未来两年通货膨胀率将下降，更接近 2% 的目标水平。
- 2 美国 6 月 Markit 制造业 PMI 初值为 52.4，创近两年低位，预期 56，5 月终值 57；服务业 PMI 初值为 51.6，创 5 个月低位，预期 53.5，5 月终值 53.4；综合 PMI 初值为 51.2，创 5 个月低位，预期 52.9，5 月终值 53.6。
- 3 欧元区 6 月制造业 PMI 初值为 52，预期 53.9，5 月终值 54.6；服务业 PMI 初值 52.8，预期 55.5，5 月终值 56.1；综合 PMI 初值 51.9，预期 54，5 月终值 54.8。
- 4 欧洲央行管委 Kazimir：欧洲央行可能会在 7 月加息 25 个基点，9 月加息 50 个基点；欧洲央行利率可能在一年内达到 1.5%-2%；加息路径取决于数据。

5 欧元区 6 月消费者信心指数初值-23.6，预期-20.5，前值由-21.1 修正至-21.2。

【国内宏观】

- 1 上海建立中小微企业纾困融资工作机制，重点支持制造业、批发零售、物流仓储、交通运输、文旅会展、住宿餐饮、农业、外贸、科创和养老等行业的中小微企业。
- 2 广州出台“稳经济 152 条”，涵盖财政政策、货币金融政策、稳投资促消费政策、保粮食能源安全政策、保产业链供应链稳定政策以及保基本民生政策等。

【行业资讯】

三、现货市场详情

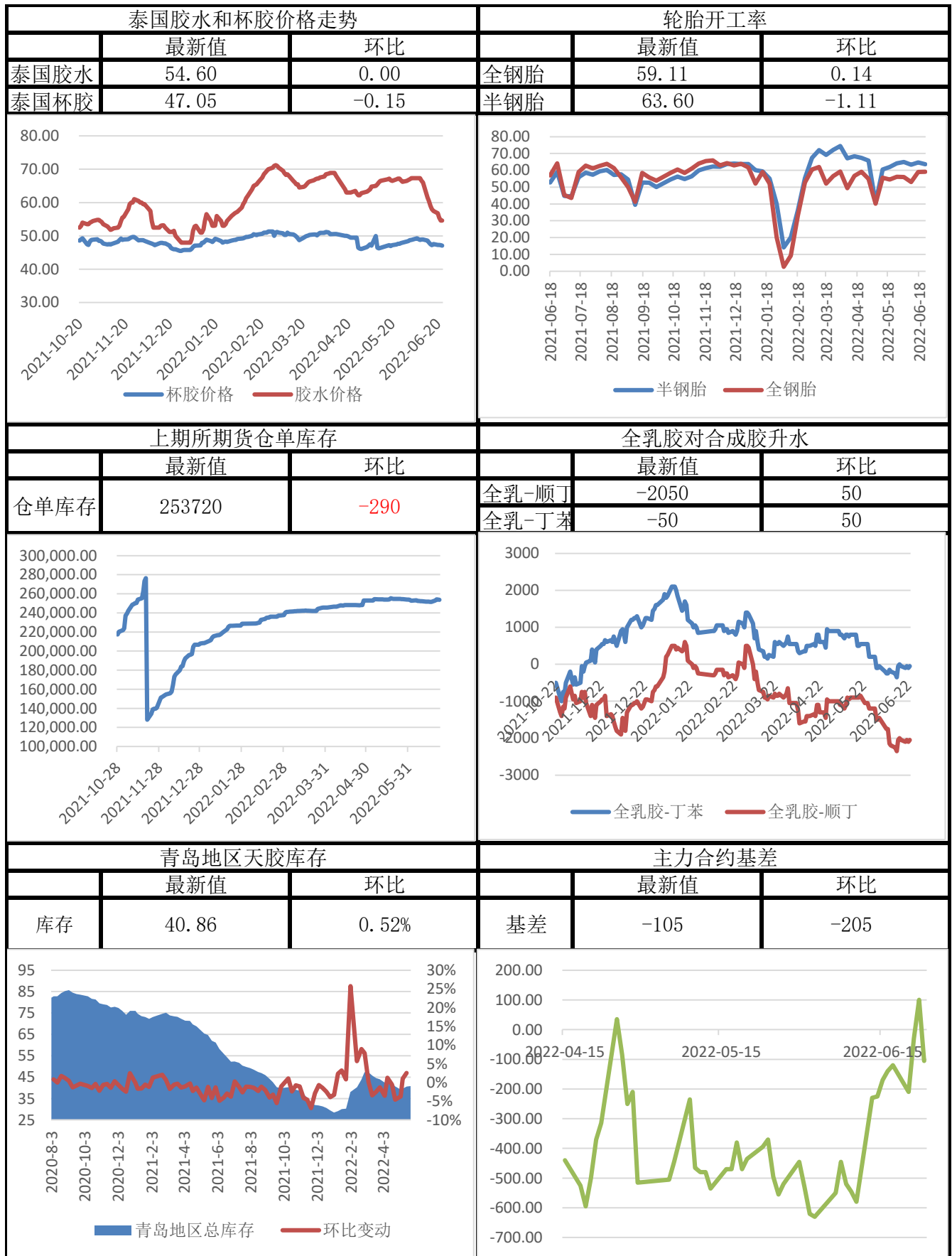
		基本面数据信息							
		名称	单位	较前日涨跌	2022-06-23	2022-06-22	2022-06-21	2022-06-20	2022-06-17
产地原料	泰国生胶片	泰铢/公斤	#N/A	#N/A	62.88	62.69	63.58	#N/A	
	泰国烟胶片	泰铢/公斤	-0.29	63.52	63.81	64.49	65.20	65.79	
	泰国胶水	泰铢/公斤	0.00	54.60	54.60	55.50	56.80	57.50	
	泰国杯胶	泰铢/公斤	-0.15	47.05	47.20	47.30	47.30	47.55	
	云南生胶胶水	元/吨	0	12300	12300	12200	12900	12900	
船货及保税区美金	泰国20号标胶(船货)	美元/吨	10	1670	1660	1670	1680	1680	
	泰国3号烟片	美元/吨	10	1670	1660	1670	1680	1680	
	印尼20号标胶(现货)	美元/吨	10	1665	1655	1665	1675	1675	
人民币现货	云南国昌生乳胶	元/吨	50	12650	12600	12650	12600	12650	
	泰混现货	元/吨	100	12550	12450	12550	12650	12600	
	越南3L	元/吨	150	12700	12550	12650	12600	12700	
合成胶	丁二烯(华东市场)	元/吨	0	11500	11500	11500	11500	11367	
	丁苯1502(齐鲁石化)	元/吨	0	12700	12700	12700	12700	12700	
	顺丁BR9000(齐鲁石化)	元/吨	0	14700	14700	14700	14700	14700	
期货价格	上期所天胶活跃合约收盘价	元/吨	255	12755	12500	12680	12810	12770	
关键价差	全乳现货-丁苯1502	元/吨	50	-50	-100	-50	-100	-50	
	RU主力期货-泰混现货	元/吨	155	205	50	130	160	170	
	RU主力合约基差	元/吨	-205	-105	100	-30	-210	-120	
库存增减	上期所天胶注册仓单	吨	-290	253720	254010	254080	252950	251480	

乳胶市场：天然胶乳行情处于下跌通道中，市场观望气氛较为浓郁，还盘价格较低，买盘冷清，少有听闻成交。下游制品企业开工负荷提升，但对原料需求平淡。

国产胶及混合胶市场：贸易商报盘活跃度平稳，询盘采购氛围回落，整体交投平平。美金内盘贸易商报盘 8-10 月份船货为主，商家零星采买。国产胶方面今日胶价上涨为主，盘中贸易商报盘积极性尚可，买盘采购氛围尚可，实单成交一般。下游工厂刚需采货，各地区越南胶现货较紧，上海地区可提货。

轮胎市场：南方雨季、北方部分地区进入多雨季节，居民出行稍有受限，加之高油价制约下，雨季半钢胎替换市场需求难有明显增量，全钢胎替换需求亦呈现缓慢提升状态。年中，为抢占市场份额，政策刺激下，下周期，渠道间交投或出现回暖迹象，但整体对市场需求带动有限。

三、重要数据走势跟踪





免责声明

本报告中的信息均来源于公开资料，我公司对这些信息的准确性和完整性不作任何保证，报告中的内容和意见仅供参考。我公司及员工对使用本报刊及其内容所引发的任何直接或间接损失概不负责。本报刊版权归道通期货所有。

业务团队

南京事业部

电话：025-83276979，传真：025-83276908，邮编：210024

产业事业部

电话：025-83276938，传真：025-83276908，邮编：210024

分支机构

北京营业部

北京市海淀区蓝靛厂东路2号院2号楼(金源时代商务中心2号楼)10(9)层3单元(c座)10B-1

电话：010-88596442，传真：010-88599543，邮编：100089

宜兴营业部

江苏省宜兴市宜城街道瑞德康城花苑70号

电话：0510-87221878，传真：0510-87077608，邮编：214200

张家港营业部

张家港市杨舍镇暨阳中路158号东方银座大厦5楼501室

电话：0512-35025818，传真：0512-35025817，邮编：215600

海口营业部

海南省海口市龙华区国贸路36号嘉陵大厦18层1807室

电话：0898-31676621，传真：0898-31676619，邮编：570105

宿迁营业部

宿迁市宿城区洪泽湖路88号皇冠国际公寓9#楼前02铺

电话：0527-84665888，传真：0527-84665569，邮编：223899