

## 一、今日观点

经合组织发布《经济展望报告》下调今年经济增长预期，市场对海外主要国家经济陷入衰退的担忧情绪仍在，不利于天胶海外需求的预期。另一方面，昨日原油价格继续推涨，保持近期涨势，支撑全球通胀保持高涨局面，对胶价仍有情绪提振。昨日国常会再度强调确保二季度经济合理增长，稳住经济大盘，继续增强国内经济回稳的预期，有利于天胶的内需改善。昨日国内工业品期货指数继续上冲，整体延续涨势，对胶价带来支撑和提振，不过潜在的波动需要关注。行业方面，昨日泰国原料价格小幅回落，海南地区制浓乳胶水价格今日继续回落，云南地区胶水价格持稳。昨日国内天然橡胶现货价格小幅调整（全乳胶 13025 元/吨，+50/0.39%；20 号泰标 1740 美元/吨，持稳，折合人民币 11594 元/吨；20 号泰混 12850 元/吨，+50/+0.39%）。人民币干胶市场，贸易商报盘氛围一般，场内观望情绪增加，询盘采购积极性回落，整体交投一般。

技术面：昨日 RU2209 下探后夜盘大幅拉升，创下 5 月以来反弹新高，多头增仓推涨明显，胶价重回反弹轨道，不过多空明显增仓也体现出分歧较大，能否实现真实的向上突破需要密切观察，下方关键支撑在 13400 附近。

操作建议：轻仓偏多交易或暂时观望，若胶价明显走弱则应调整思路。

## 二、相关要闻

### 【国际宏观】

- 1 印度央行宣布，上调基准利率 50 个基点至 4.9%，以抑制通胀。这是继 5 月份加息 40 个基点后，印度央行今年第二次加息。同时，印度央行维持本财年经济增长 7.2% 的预期，但将年平均通胀率预期从此前的 5.8% 上调至 6.7%。
- 2 欧盟统计局公布最终数据显示，今年一季度欧元区 GDP 同比增长 5.4%，环比增长 0.6%，均高于市场预期及此前的初值。欧盟统计局预计俄乌冲突爆发带来的负面影响将在二季度表现出来。
- 3 经合组织发布《经济展望报告》，将 2022 年全球经济增长预期从 4.5% 调降到 3%，同时预计 2022 年经合组织国家通胀将翻倍，达到平均 8.5% 的峰值，然后在 2023 年逐渐回落至 6%。

### 【国内宏观】

- 1 国务院常务会议听取稳增长稳市场主体保就业专项督查情况汇报，要求打通堵点、完善配套，充分发挥政策效应。会议强调，经济下行压力依然突出，各地要切实负起保一方民生福祉责

任，确保二季度经济合理增长，稳住经济大盘。

- 2 据经济参考报，国家统计局将于近日发布 5 月 CPI 数据。多家机构预测，产能去化持续作用下生猪价格温和向上，与供需双改善情况下大幅回落的蔬菜价格形成对冲，5 月消费者价格指数（CPI）同比上涨 2%左右，与前值基本持平。

### 【行业资讯】

- 1 据乘联会初步统计，5 月全国乘用车市场零售 135.4 万辆，同比下降 17%，降幅较上月同期收窄 17 个百分点；环比增长 30%。全国乘用车厂商批发 155.7 万辆，同比下降 3%，降幅较上月同期收窄 23 个百分点；环比增长 64%。

## 三、现货市场详情

		基本面数据信息							
		名称	单位	较前日涨跌	2022-06-08	2022-06-07	2022-06-06	2022-06-02	2022-06-01
产地原料		泰国生胶片	泰铢/公斤	0.88	65.88	65.00	65.69	65.50	#N/A
		泰国烟胶片	泰铢/公斤	-0.09	70.14	70.23	71.19	70.77	70.70
		泰国胶水	泰铢/公斤	0.00	67.30	67.30	67.30	67.30	67.00
		泰国杯胶	泰铢/公斤	-0.20	48.80	49.00	49.30	48.80	48.70
		云南生胶胶水	元/吨	0	13250	13250	12650	12650	12650
船货及保税区美金		泰国20号标胶（船货）	美元/吨	0	1735	1735	1735	1735	1725
		泰国3号烟片	美元/吨	0	1735	1735	1735	1735	1725
		印尼20号标胶（现货）	美元/吨	0	1740	1740	1740	1740	1730
人民币现货		云南国管生乳胶	元/吨	0	12750	12750	12800	12750	12700
		泰混现货	元/吨	50	12850	12800	12900	12900	12850
		越南3L	元/吨	50	13000	12950	13100	13050	12950
合成胶		丁二烯（华东市场）	元/吨	67	12467	12400	12000	11600	11600
		丁苯1502（齐鲁石化）	元/吨	0	13000	13000	13000	12800	12800
		顺丁BR9000（齐鲁石化）	元/吨	0	14500	14500	14500	14200	14200
期货价格		上期所天胶活跃合约收盘价	元/吨	75	13270	13195	13350	13380	13320
关键价差		全乳现货-丁苯1502	元/吨	0	-250	-250	-200	-50	-100
		RU主力期货-泰混现货	元/吨	25	420	395	450	480	470
		RU主力合约基差	元/吨	-75	-520	-445	-550	-630	-620
库存增减		上期所天胶注册仓单	吨	-150	252410	252560	253310	252830	253730

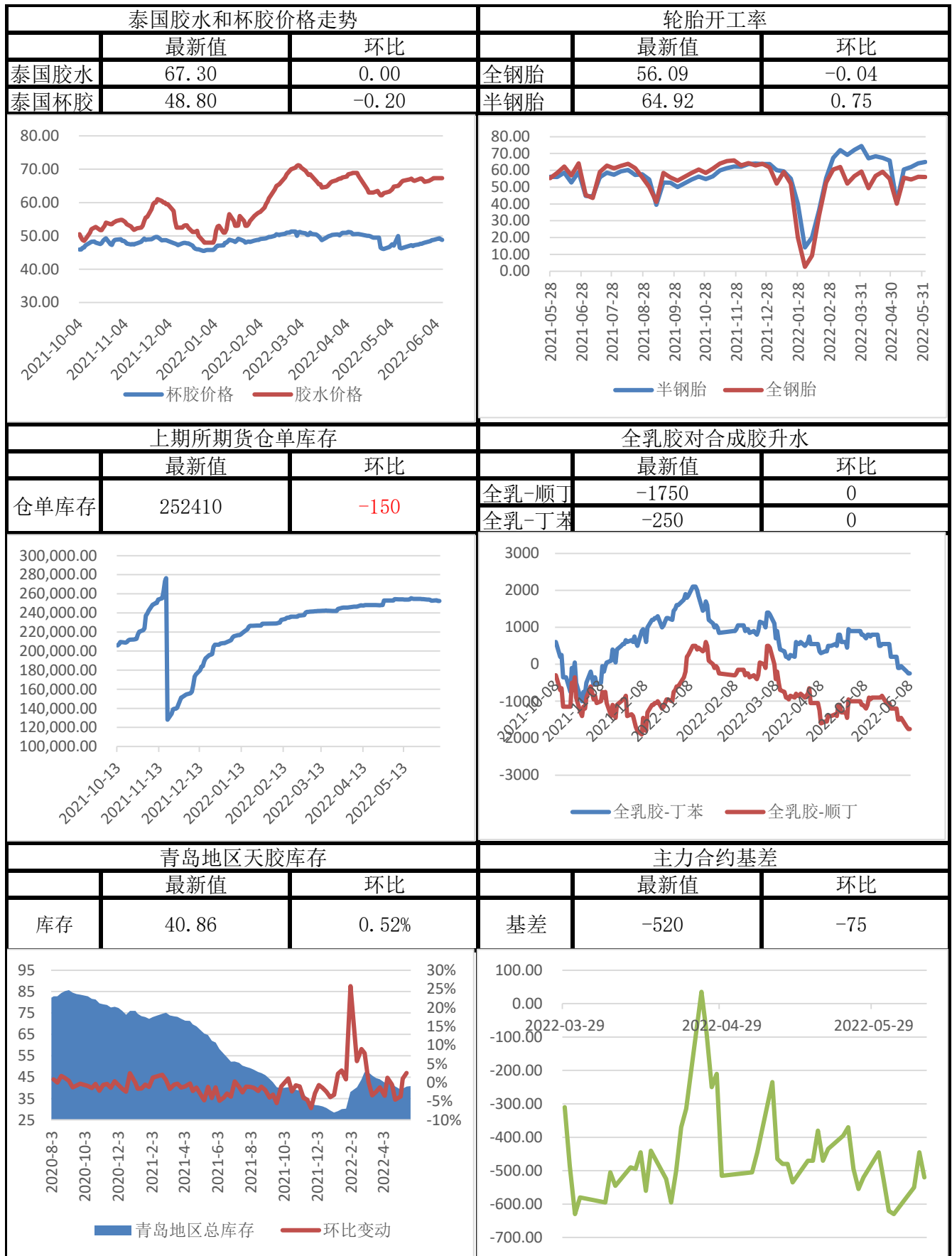
**乳胶市场：**不少下游制品企业停工放假，市场需求低迷。天然胶乳市场行情转跌后，业者观望情绪明显升温，成交更加困难，交易价格下滑。

**国产胶及混合胶市场：**人民币干胶市场，贸易商报盘氛围一般，场内观望情绪增加，询盘采购积极性

回落，整体交投一般。现货市场报价较上一交易日稳中整理为主，商家采购询盘情绪平平，场内交投零星。国产胶盘中贸易商报盘积极性好，买盘采购氛围一般，成交较少，较昨日有所减少。宁波地区现货偏紧，上海地区可提货

**轮胎市场：**市场终端需求无明显利好指引，走货较为缓慢，低价货源出货相对顺畅，一级代理商库存充足，部分存补货行为，但近期轮胎企业促销政策消息溢出，代理商补货意愿暂缓，等待市场政策指引。

### 三、重要数据走势跟踪





### 免责声明

本报告中的信息均来源于公开资料，我公司对这些信息的准确性和完整性不作任何保证，报告中的内容和意见仅供参考。我公司及员工对使用本报刊及其内容所引发的任何直接或间接损失概不负责。本报刊版权归道通期货所有。

## 业务团队

### 南京事业部

电话：025-83276979，传真：025-83276908，邮编：210024

### 产业事业部

电话：025-83276938，传真：025-83276908，邮编：210024

## 分支机构

### 北京营业部

北京市海淀区蓝靛厂东路2号院2号楼(金源时代商务中心2号楼)10(9)层3单元(c座)10B-1

电话：010-88596442，传真：010-88599543，邮编：100089

### 宜兴营业部

江苏省宜兴市宜城街道瑞德康城花苑70号

电话：0510-87221878，传真：0510-87077608，邮编：214200

### 张家港营业部

张家港市杨舍镇暨阳中路158号东方银座大厦5楼501室

电话：0512-35025818，传真：0512-35025817，邮编：215600

### 海口营业部

海南省海口市龙华区国贸路36号嘉陵大厦18层1807室

电话：0898-31676621，传真：0898-31676619，邮编：570105

### 宿迁营业部

宿迁市宿城区洪泽湖路88号皇冠国际公寓9#楼前02铺

电话：0527-84665888，传真：0527-84665569，邮编：223899