

## 一、今日观点

上周五欧美股市反弹明显，市场情绪阶段性趋于稳定和乐观，有利于海外整体金融市场的表现。国内在稳经济大盘大会后，各地和相关的部门纷纷推出刺激经济的财政、货币等政策刺激消费和投资，有利于国内经济回稳反弹，对天胶的内需将带来提振作用。上周五国内工业品期货指数继续大幅拉涨，今日需关注其能否持续拉高突破，对胶价亦有利多提振影响。行业方面，上周五泰国原料价格稳中偏强，国内云南和海南地区制浓乳胶水价格持续上涨，尤其海南制浓乳胶水价格连续大幅上涨，浓乳依旧保持紧缺局面，继续挤压全乳的生产，对RU带来支撑和利多影响，上周五国内天然橡胶现货价格小幅调整（全乳胶 12975 元/吨，-50/-0.38%；20 号泰标 1690 美元/吨，持稳，折合人民币 11388 元/吨；20 号泰混 12750 元/吨，持稳），人民币干胶市场，贸易商报盘积极性偏淡，场内询盘采购氛围平平，整体交投偏弱。上周国内轮胎开工率环比小幅增加，下游需求持续有所改善，本周“端午节”小长假临近，料对开工率有所拖累。

技术面：上周五RU2209震荡上冲，延续五月以来的反弹，继续创下反弹新高，不过反弹过程依旧较为波折，期间存在一定的波动风险，后市继续关注反弹进程，下方重要支撑保持在13150-13200。

操作建议：多单轻持。

## 二、相关要闻

### 【国际宏观】

- 1 美联储青睐的通胀指标4月放缓。美国商务部数据显示，4月份美国核心PCE价格指数同比上涨4.9%，较3月数据5.2%回落0.3个百分点，为2021年11月以来最低增幅。4月整体PCE价格指数同比上涨6.3%，较3月创下的40年高位纪录6.6%回落0.3个百分点。
- 2 美国消费者信心在5月底进一步恶化至10年新低，因愈演愈烈的通胀担忧黯淡了经济前景。
- 3 美国4月份个人支出大幅上涨，而收入仅温和增长。数据显示，美国4月个人消费支出环比增长0.9%，个人收入环比增长0.4%；储蓄率跌至仅4.4%，为2008年9月雷曼危机以来最低水平。
- 4 国际金融协会（IIF）将2022年全球经济增长预期下调一半，理由是俄乌冲突以及美国收紧货币政策产生的经济影响。IIF将其对今年全球GDP增长的预测从4.6%下调至2.3%，G3（美国、欧元区和日本）今年的增长率为1.9%。
- 5 美国4月成屋签约销售指数环比下滑3.9%至99.3，为连续第六个月下降，创2018年以来最

长连降月数。30 年期贷款平均利率从上周的 5.25% 跌至 5.10%，创 2020 年 4 月以来最大降幅。

## 【国内宏观】

- 1 今年前 4 个月，全国规模以上工业企业实现利润总额 26582.3 亿元，同比增长 3.5%，增速较 1-3 月份回落 5 个百分点。4 月份，工业企业利润同比下降 8.5%。
- 2 工信部召开提振工业经济电视电话会议表示，将实施企业“白名单”动态调整机制，聚焦重点企业、重点行业、重点区域，进一步加大工作力度，确保重点产业链供应链畅通稳定。
- 3 据中国经营网，经济下行压力下，相较于消费和出口，基建投资对“稳增长”支撑作用逐渐明显，与以往不同的是，此次专项债支持范围开始从传统基建向新基建扩容。这意味着，以 5G、工业互联网为核心的新型基础设施建设或将开启新一轮投资热潮。
- 4 上海市政府发布《上海市加快经济恢复和重振行动方案》，包括 8 个方面、50 条政策措施。根据行动方案，上海将于 6 月 1 日起取消企业复工复产审批制度，同时出台系列政策稳外资、促消费、扩投资。

## 【行业资讯】

### 三、现货市场详情

	基本面数据信息
--	---------

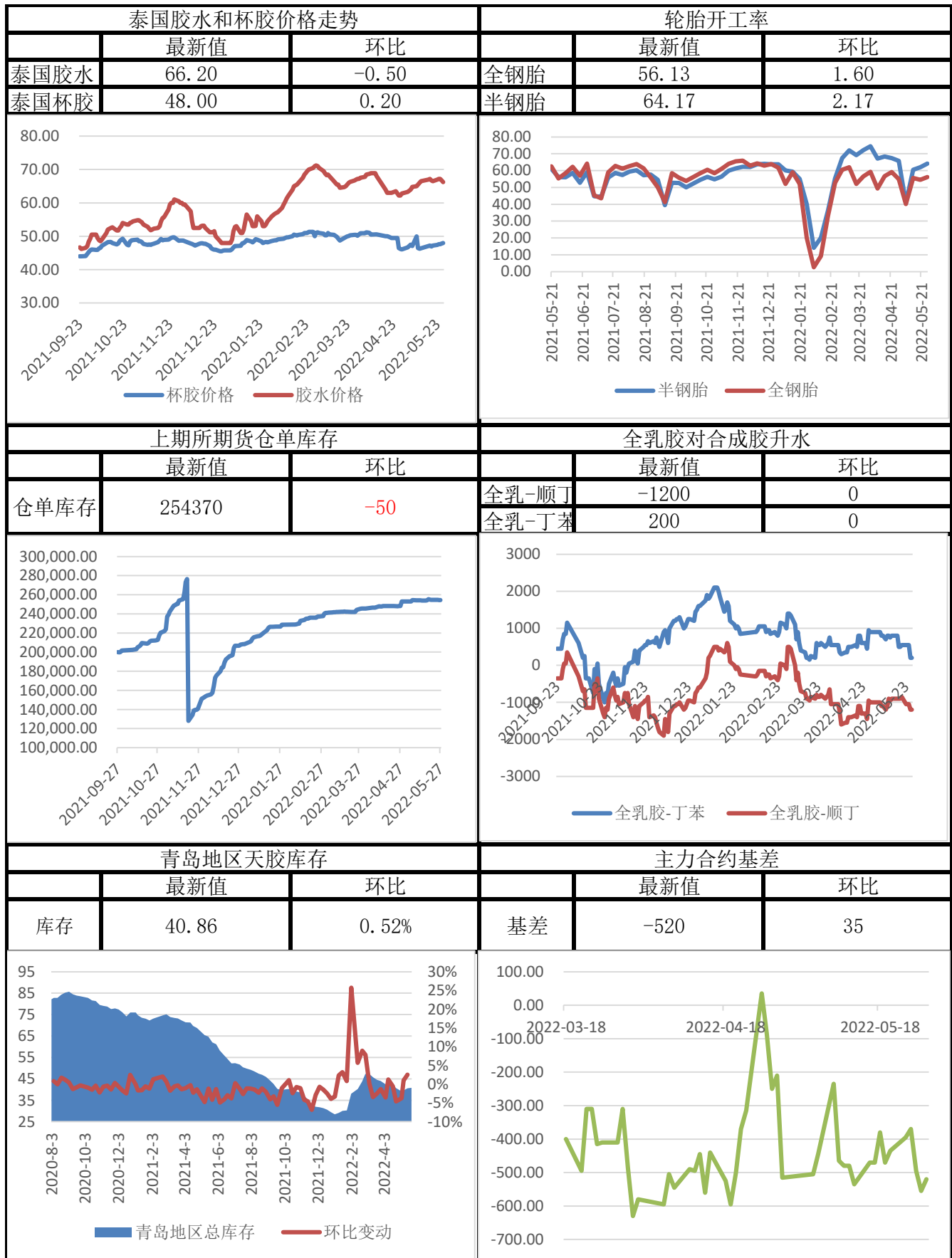
	名称	单位	较前日涨跌	2022-05-27	2022-05-26	2022-05-25	2022-05-24	2022-05-23
产地原料	泰国生胶片	泰铢/公斤	#N/A	#N/A	64.89	#N/A	64.58	63.88
	泰国烟胶片	泰铢/公斤	0.14	69.69	69.55	69.45	69.59	69.20
	泰国胶水	泰铢/公斤	-0.50	66.20	66.70	67.20	67.20	67.00
	泰国杯胶	泰铢/公斤	0.20	48.00	47.80	47.65	47.65	47.45
	云南生胶胶水	元/吨	650	14350	13700	13500	13500	13500
船货及保税区美金	泰国20号标胶(船货)	美元/吨	0	1700	1700	1690	1670	1670
	泰国3号烟片	美元/吨	0	1700	1700	1690	1670	1670
	印尼20号标胶(现货)	美元/吨	0	1710	1710	1710	1690	1690
人民币现货	云南国吕生乳胶	元/吨	0	12700	12700	12650	12650	12650
	泰混现货	元/吨	0	12750	12750	12700	12650	12650
	越南3L	元/吨	0	12950	12950	12850	12800	12800
合成胶	丁二烯(华东市场)	元/吨	300	11300	11000	10400	10400	10400
	丁苯1502(齐鲁石化)	元/吨	0	12500	12500	12100	12100	12100
	顺丁BR9000(齐鲁石化)	元/吨	0	13900	13900	13700	13700	13700
期货价格	上期所天胶活跃合约收盘价	元/吨	-35	13220	13255	13145	13020	13045
关键价差	全乳现货-丁苯1502	元/吨	0	200	200	550	550	550
	RU主力期货-泰混现货	元/吨	-35	470	505	445	370	395
	RU主力合约基差	元/吨	35	-520	-555	-495	-370	-395
库存增减	上期所天胶注册仓单	吨	-50	254370	254420	254570	254640	254640

**橡胶市场：**国内主港现货缺货，主动报盘较少。下游制品企业需求惨淡，个别工厂刚需小单采购，市场成交价格仅供参考，远月船货成交疲弱。

**国产胶及混合胶市场：**人民币干胶市场，贸易商报盘积极性偏淡，场内询盘采购氛围平平，整体交投偏弱；美金内盘贸易商报盘积极性平淡，商家采购积极性平稳，场内维持刚需采购。国产胶盘中贸易商报盘积极性尚可，买盘采购氛围淡，观望情绪重，成交稀少，上海地区部分仓库可提货，手续繁重消杀环节多。

**轮胎市场：**多数工厂开工平稳，个别工厂月底存检修预期，开工逐步走低，对整体样本开工形成一定拖拽。出货情况来看，工厂内销走货缓慢，仍主要以外贸为主导，全钢胎厂家货源充足，半钢胎受排产影响，部分工厂内销型号个别花纹缺货，整体库存高位。

### 三、重要数据走势跟踪





### 免责声明

本报告中的信息均来源于公开资料，我公司对这些信息的准确性和完整性不作任何保证，报告中的内容和意见仅供参考。我公司及员工对使用本报刊及其内容所引发的任何直接或间接损失概不负责。本报刊版权归道通期货所有。

## 业务团队

### 南京事业部

电话：025-83276979，传真：025-83276908，邮编：210024

### 产业事业部

电话：025-83276938，传真：025-83276908，邮编：210024

## 分支机构

### 北京营业部

北京市海淀区蓝靛厂东路2号院2号楼(金源时代商务中心2号楼)10(9)层3单元(c座)10B-1

电话：010-88596442，传真：010-88599543，邮编：100089

### 宜兴营业部

江苏省宜兴市宜城街道瑞德康城花苑70号

电话：0510-87221878，传真：0510-87077608，邮编：214200

### 张家港营业部

张家港市杨舍镇暨阳中路158号东方银座大厦5楼501室

电话：0512-35025818，传真：0512-35025817，邮编：215600

### 海口营业部

海南省海口市龙华区国贸路36号嘉陵大厦18层1807室

电话：0898-31676621，传真：0898-31676619，邮编：570105

### 宿迁营业部

宿迁市宿城区洪泽湖路88号皇冠国际公寓9#楼前02铺

电话：0527-84665888，传真：0527-84665569，邮编：223899