

道通期货黑色日报（2022.01.14）

一、观点简述

钢材：本周五大钢材产量环比小幅回升，长流程产能延续回升态势，短流程仍然延续负利润的状态开工恢复缓慢，消费端由于季节性弱势周度表观消费维持低位，钢材库存累积速度缓慢。未来供给恢复的方向性不变，库存累积预计将加快，现货价格变动幅度较小，期现基差近来快速缩窄，对期价进一步上行产生压力。建议年前短线操作，关注年后的需求兑现情况。

铁矿：夜盘铁矿石价格高位震荡，一方面，巴西 MG 州暴雨已经导致多家公司多个矿区停产，预计短期暴雨天气将有所好转，但矿山运营是否有持续性的影响，目前仍存在较大不确定性，矿山停产的实际影响量需要视复产时间而定；根据船期估计，3 月底开始国内巴西矿到港量将受到明显影响；另一方面，随着钢厂补库结束，价格向上驱动减弱，港口高库存对当下的矿石高价格有压制作用；短期市场高位震荡运行，短线或波段交易。

煤焦：目前煤矿供应预期收紧，双焦现货价格仍有反弹空间，且近期终端需求预期向好也持续提振盘面。未来需关注临近春节时期，终端需求强弱及补库进度，如燃料需求回落，双焦淡季价格将逐步承压，需防范由强转弱的拐点风险。双焦继续高位震荡走势，关注现货续涨空间，如现货有见顶预期则盘面压力将增大，目前暂时观望。

镍系：在高通胀压力下，美联储货币政策正常化进程有望加速，这将给全球金融市场带来压力。行业面春节前中下游补库需求驱动期价短期上行。操作上，短多交易。

动煤：随着秋冬供暖消费旺季的结束和春节假期临近工业消费需求的下滑，动力煤消费需求有望再度承压，但是目前中下游春节前补库需求支撑期价。操作上，短期观望。

二、今日要闻¹

【国际宏观基本面信息】

1、美联储发布了俗称“褐皮书”的地区经济调查报告，结果显示在 2021 年的最后几周，整个美国的经济活动以温和的速度增长，但部分地区的企业对未来几个月的增长预期有所回落。供应链问题和劳动力短缺问题持续存在，仍然限制经济增速。

2、美国至 1 月 8 日当周初请失业金人数录得 23 万人，创 2021 年 11 月 13 日当周以来新高，12 月 PPI 月率录得 0.2%，创 2020 年 11 月以来新低，但核心超预期。

【国内宏观基本面信息】

¹钢铁行业资讯来自西本新干线。

1、商务部公布的数据显示，2021年，我国实际使用外资规模超1.1万亿元，再创历史新高，引资规模和质量双提升。2021年，全国实际使用外资金额11493.6亿元，同比增长14.9%，实现两位数增长。

2、商务部：目前中美双方经贸团队保持正常沟通。

【重要行业资讯】

1、中钢协：钢铁行业将总体呈现“5+1”降碳路径模式

冶金工业规划研究院党委书记、中国钢铁工业协会副会长李新创表示，落实“双碳”目标，钢铁行业将总体呈现“5+1”降碳路径模式，即：节能与能效提升、用能及流程结构优化、推动绿色布局、构建循环经济产业链、低碳技术创新应用，以及体制机制完善等。

2、冶金工业信息标准研究院：钢铁行业要做好纳入全国碳交易市场的准备

冶金工业信息标准研究院党委书记、院长张龙强表示，2021年可以称作“碳中和元年”，钢铁行业作为碳排放“大户”，积极从政策导向、行业协同、技术创新、低碳发展规划等方面推动“双碳”进程。碳交易方面，钢铁行业要做好纳入全国碳交易市场的准备，积极开展钢铁碳资产评估和管理运营工作，并高度关注碳金融工具及其应用。

3、巴西官员：暴雨影响了180万吨铁矿石出口。

4、BDI指数再创10个月新低

波罗的海干散货运价指数周四连跌第五日，受所有型船需求疲弱拖累。波罗的海干散货运价指数下跌154点或7.6%，至1873点，创去年3月初以来新低。海岬型船运价指数下跌351点或16.7%，至1746点，为四周以来最大单日百分比降幅。海岬型船日均获利减少2913美元，至14477美元。巴拿马型船运价指数下跌113点或4.4%，至2452点，为去年12月22日以来低点。巴拿马型船日均获利减少1012美元，至22069美元。超灵便型船运价指数下滑21点，至去年4月以来最低的1915点。

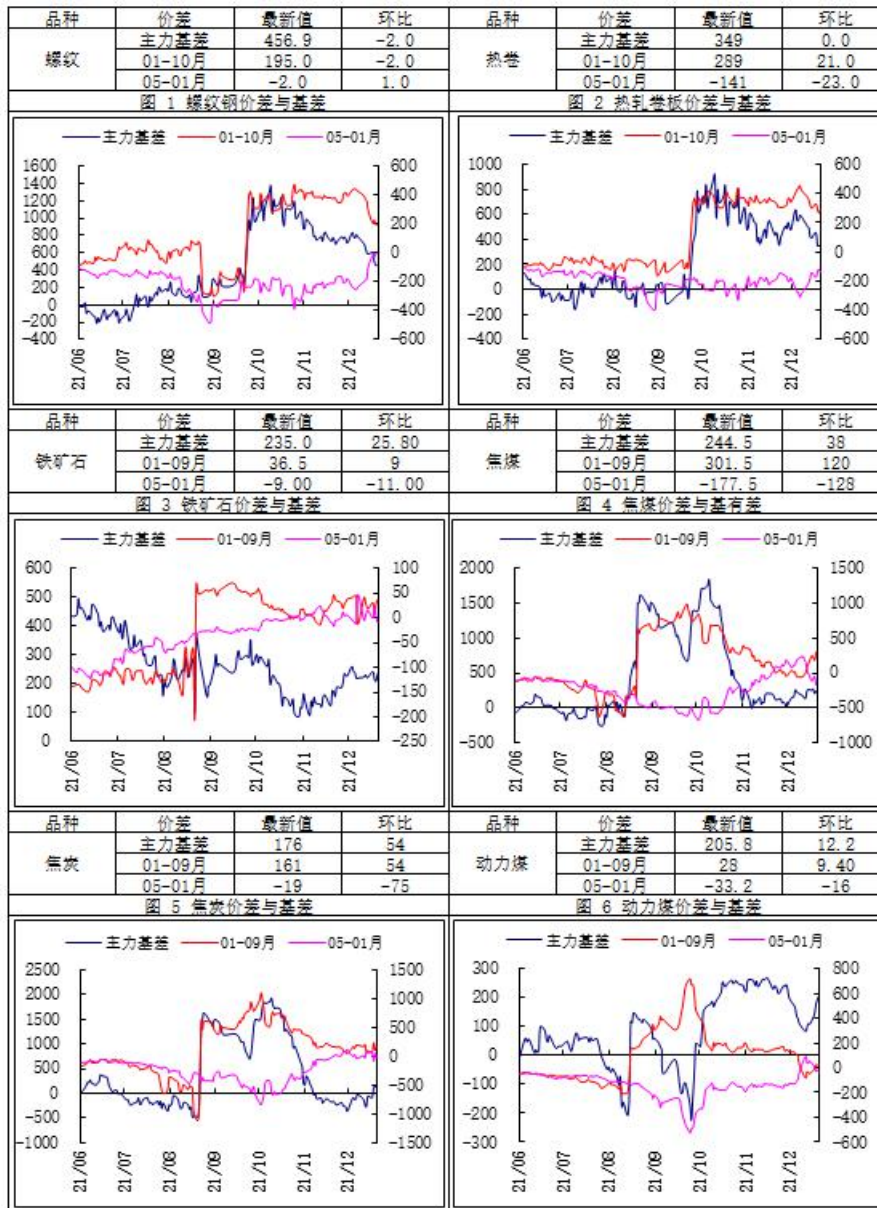
三、品种详情

品种	基本面分析								
	品种	现货	价格	环比变化	品种	现货	价格	环比变化	
现货市场	螺纹钢	天津	4610	20	焦煤	甘其毛道库提价	2300	0	
		上海	4750	0		京唐港库提价：主焦煤	2690	0	
		广州	5010	10		吕梁准一级冶金焦	2960	0	
	热轧卷板	天津	4750	10	焦炭	邢台准一级冶金焦	3080	0	
		上海	4940	-10		唐山二级冶金焦	3060	0	
		乐从	4930	50		秦皇岛平仓价：动力未煤(Q5500)	900	15	
	铁矿石	青岛港61.5%PB粉	845	15	动力煤	广州港库提价：澳洲煤(Q5500)	1045	10	
		普氏指数62%Fe(美元/吨)	126.32	-5.28					
	钢材	钢材：钢材价格周四走势震荡，螺纹2105合约收于4671，热卷2105合约收于4789。现货方面，13日唐山普方坯出厂价报4430(+30)，上海地区螺纹钢现货价格(HRB400 20mm)4750元(平)，热卷现货价格(4.75mm)4940元(+10)。							

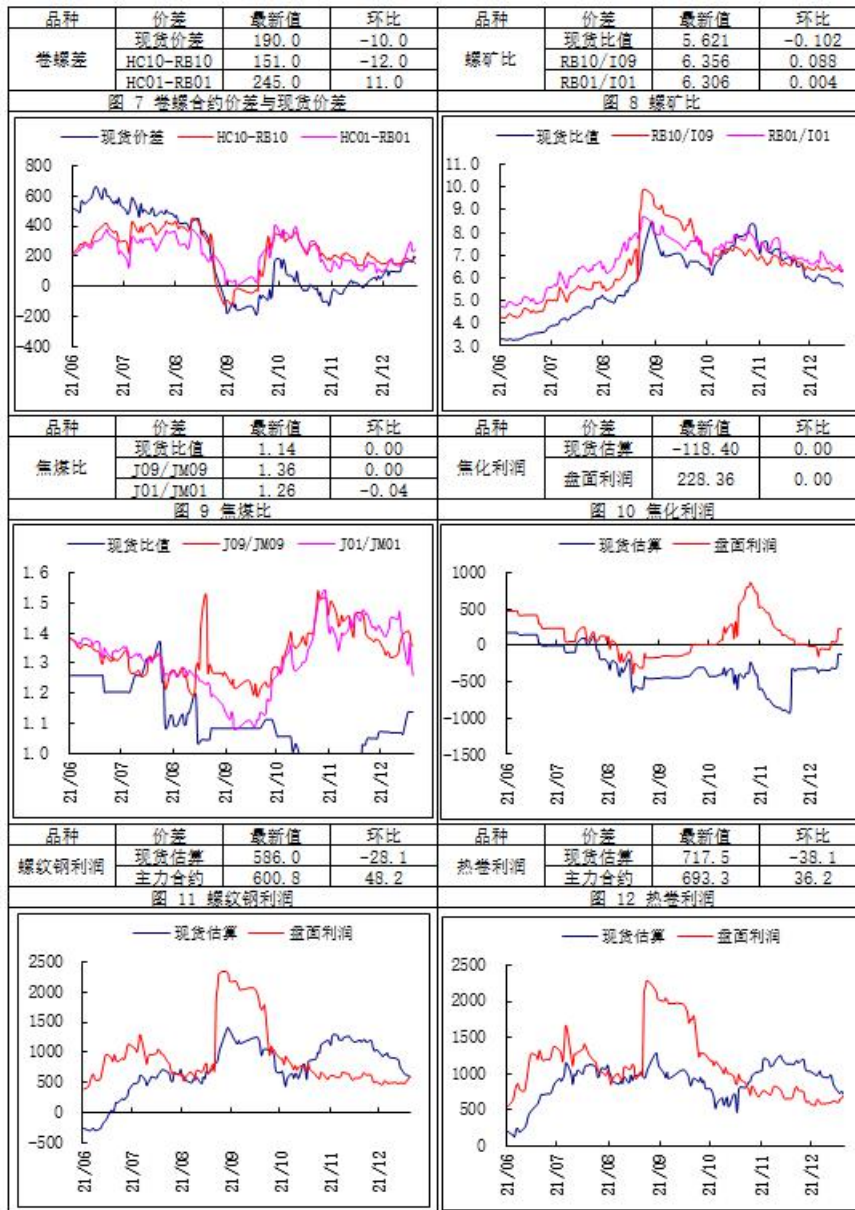
	<p>中科院：预测显示 2022 年我国经济将稳健增长，经济增长将呈现前稍低后略高趋势，预计全年 GDP 增速为 5.5% 左右。</p> <p>本周，五大品种钢材产量 934.94 万吨，周环比增加 7.08 万吨；表观消费量 915.93 万吨，周环比增加 7.43 万吨；钢材总库存量 1334.10 万吨，周环比增加 19.01 万吨。其中，钢厂库存量 417.05 万吨，周环比减少 9.29 万吨；钢材社会库存量 917.05 万吨，周环比增加 28.30 万吨。</p> <p>本周，唐山地区 126 座高炉中有 57 座检修（不含长期停产），检修高炉容积合计 41980m³；周影响产量约 92.45 万吨，产能利用率 70.62%，周环比上升 9.69%，月环比上升 18.35%，较去年同期下降 8.22%。</p> <p>本周，18 家独立电弧炉建筑钢材钢厂平均成本为 4817 元/吨，环比上周上升 93 元/吨。平均利润为-119 元/吨，谷电利润为-17 元/吨，环比上周降 83 元/吨。</p> <p>本周五大钢材产量环比小幅回升，长流程产能延续回升态势，短流程仍然延续负利润的状态开工恢复缓慢，消费端由于季节性弱势周度表观消费维持低位，钢材库存累积速度缓慢。未来供给恢复的方向性不变，库存累积预计将加快，现货价格变动幅度较小，期现基差近来快速缩窄，对期价进一步上行产生压力。建议年前短线操作，关注年后的需求兑现情况。</p>
铁 矿 石	<p>昨日进口铁矿港口现货全天价格涨跌互现。现青岛港 PB 粉 840 跌 5，超特粉 531 跌 12；曹妃甸港 PB 粉 841 跌 7，混合粉 660 涨 7；天津港 PB 粉 860 跌 7，混合粉 659 涨 4；江内港 PB 粉 864 跌 1，杨迪粉 735 涨 6；鲅鱼圈港 PB 粉 913 跌 13；防城港港 PB 粉 845 跌 10。</p> <p>皮尔巴拉港务局数据显示，2021 年 12 月黑德兰港口铁矿石出口总量为 5080 万吨，环比增加 17.1%，同比增加 9.3%。其中出口到中国的铁矿石总量达 4212 万吨，环比增加 15.4%，同比增加 5.4%。</p> <p>夜盘铁矿石价格高位震荡，一方面，巴西 MG 州暴雨已经导致多家公司多个矿区停产，预计短期暴雨天气将有所好转，但矿山运营是否会有持续性的影响，目前仍存在较大不确定性，矿山停产的实际影响量需要视复产时间而定；根据船期估计，3 月底开始国内巴西矿到港量将受到明显影响；另一方面，随着钢厂补库结束，价格向上驱动减弱，港口高库存对当下的矿石高价格有压制作用；短期市场高位震荡运行，短线或波段交易。</p>
焦 煤 和 焦 炭	<p>现货市场，双焦价格稳中偏强。山西介休 1.3 硫主焦 2150 元/吨，蒙 5 金泉提货价 2300 元/吨，澳洲主焦到岸价 386 美元/吨；吕梁准一出厂价 2900 元/吨，唐山二级焦到厂价 3050 元/吨，青岛港准一焦平仓价 3000 元/吨。</p> <p>各地产销，山西部分煤矿已提前放假，叠加部分煤矿仍处于换工作面状态，暂未达到提产预期。焦炭市场，第三轮提涨落地后，利润整体恢复，开工率回升；下游钢厂因冬奥会限产预期减弱，铁水产量也进一步恢复。</p> <p>山西省能源局日前发布进一步加强煤矿产能核增工作有关事宜的通知，严格产能核增工作。煤矿组织现场核定最终确定的矿井生产能力必须符合煤矿生产能力核定级差和档次要求。核增幅度超过有关规定的，一律按照规定级差、档次执行。</p> <p>目前煤矿供应预期收紧，双焦现货价格仍有反弹空间，且近期终端需求预期向好也持续提振盘面。未来需关注临近春节时期，终端需求强弱及补库进度，如燃料需求回落，双焦淡季价格将逐步承压，需防范由强转弱的拐点风险。双焦继续高位震荡走势，关注现货续涨空间，如现货有见顶预期则盘面压力将增大，目前暂时观</p>

	望。
镍 和 不 锈 钢	<p>1月13日，1#进口镍价格 165150 元/吨(+1400)；华南电解镍(Ni9996)现货平均价 169400 元/吨(+2750)；无锡太钢 304/2B 卷板(2.0mm)价格元/吨 18400(+100)；无锡宝新 304/2B 卷板(2.0mm)价格 18700 元/吨(+150)。</p> <p>截止1月7日，镍矿港口库存合计(10港口)760.87万吨(周+1.92)；2022年1月6日全国主流市场不锈钢社会库存总量 56.78 万吨，周环比上升 0.35%。其中冷轧不锈钢库存总量 31.62 万吨，周环比下降 0.67%，热轧不锈钢库存总量 25.16 万吨，周环比上升 1.66%。</p> <p>1月13日，民营 304 四尺冷轧不锈钢价格涨 50 至 17850 元/吨。目前废不锈钢工艺冶炼 304 冷轧利润率减 0.4%至 4.7%；外购高镍铁工艺冶炼 304 冷轧利润率减 1.4%至-0.9%；低镍铁+纯镍工艺冶炼 304 冷轧利润率减 0.1%至-15.7%；一体化工艺冶炼 304 冷轧利润率增 0.2%至 1.3%。</p> <p>在高通胀压力下，美联储货币政策正常化进程有望加速，这将给全球金融市场带来压力。行业面春节前中下游补库需求驱动期价短期上行。操作上，短多交易。</p>
动 煤	<p>1月13日，秦皇岛山西产动力煤(Q5500)市场价 945 元/吨(+10)。秦皇岛港库存为 410 万吨(-6)。</p> <p>印尼放宽煤炭出口禁令，允许 37 艘煤炭船离港。印尼海事与投资事务协调部周四(1月13日)表示，在获得有关部门的批准后，印尼已允许 37 艘满载煤炭的船舶启航离港。声明指出，没有履行 PLN 合同和 DMO 要求的煤矿公司将面临罚款。</p> <p>随着秋冬供暖消费旺季的结束和春节假期临近工业消费需求的下滑，动力煤消费需求有望再度承压，但是目前中下游春节前补库需求支撑期价。操作上，短期观望。</p>

三、期现市场跟踪



四、品种间比值及价差



作者：道通期货黑色产业组

杨俊林，执业编号：F0281190(从业) Z0001142(投资咨询) 李 岩，执业编号：F0271460(从业) Z0002855(投资咨询)

甘宏亮，执业编号：F0294922(从业) Z0011009(投资咨询) 黄天罡，执业编号：F03086047(从业) Z0016471(投资咨询)

联系方式：025-83276952/markgan@doto-futures.com



道通期货
DotoFutures

免责声明

本报告中的信息均来源于公开资料，我公司对这些信息的准确性和完整性不作任何保证，报告中的内容和意见仅供参考。我公司及员工对使用本报刊及其内容所引发的任何直接或间接损失概不负责。本报刊版权归道通期货所有。

业务团队

南京事业部

电话：025-83276979，传真：025-83276908，邮编：210024

产业事业部

电话：025-83276938，传真：025-83276908，邮编：210024

分支机构

北京营业部

北京市海淀区蓝靛厂东路2号楼金源时代商务中心B座2F
电话：010-88596442，传真：010-88599543，邮编：100089

宜兴营业部

宜兴市荆溪中路296号荆溪大厦5楼
电话：0510-87077609，传真：0510-87077608，邮编：214200

张家港营业部

张家港市杨舍镇暨阳中路158号东方银座大厦5楼501室
电话：0512-35025818，传真：0512-35025817，邮编：215600

海口营业部

海南省海口市国贸路36号嘉陵国际大厦1807室
电话：0898-31676627，传真：0898-31676619，邮编：570125

宿迁营业部

宿迁市宿城区洪泽湖路88号皇冠国际公寓9#楼前02铺
电话：0527-84665888，传真：0527-84665569，邮编：223899