

道通期货黑色日报（2022.01.10）

一、观点简述

钢材：上周钢材产量继续回升，长流程恢复积极，短流程利润偏低恢复缓慢，需求端跟随季节性弱势，钢材库存周度开始小幅上升，库存拐点来到。成本方面由于复产的积极推动下原材料价格升高，焦炭第二轮提涨，铁矿同样强势，钢材在成本支撑的情况下价格偏强。短期内预计延续原材料上涨支撑钢价的格局，中期看钢厂补库结束后原材料上行动力将减弱，钢材库存回升施压钢材价格。建议短线操作，关注后续产量恢复情况，以及未来的需求兑现。

铁矿：本周日均铁水产量上升 5.5 万吨至 208.5 万吨，考虑冬奥会和春节是在 2 月初，1 月份产量继续回升空间有限，后期一二季度生铁产量仍有恢复空间。当前铁矿石市场面临预期乐观和现实需求偏弱的博弈，同时供应端面临一季度澳巴的发运淡季，短期市场仍将震荡运行，短线操作。

煤焦：目前煤矿供应仍相对偏低，双焦现货价格仍有反弹空间，对盘面有拉动作用。未来需关注终端需求强弱，如燃料需求回落，双焦淡季价格将逐步承压，仍需防范由强转弱的拐点风险。操作上，关注现货表现，如止涨，则双焦盘面压力将有增大，暂时观望。

镍系：在高通胀压力下，美联储货币政策正常化进程有望加速，这将给全球金融市场带来压力。同时，下游不锈钢消费需求弱于预期。操作上，短期观望或短线交易。

动煤：随着秋冬供暖消费旺季的结束和春节假期临近工业消费需求的下滑，动力煤消费需求有望再度承压。操作上，短线偏空交易。

二、今日要闻¹

【国际宏观基本面信息】

1、美国 12 月非农就业人口增加 19.9 万人，大幅不及市场预期的 40 万人，创 2021 年 1 月以来最小增幅，整体增速与 11 月基本一致。

2、欧盟统计局初步数据显示，欧元区 12 月消费者物价指数上涨 5.0%，超过市场预期值 4.8%，前值为 4.9%，继 11 月之后创新高。达 1991 年以来最高水平。

【国内宏观基本面信息】

1、财政部召开专家座谈会：积极的财政政策要提升效能，更加注重精准、可持续，会议指出，要准确把握稳字当头、稳中求进的要求，积极推出有利于经济稳定的政策举措，审慎研究有关政策出台，着力稳定宏观经济大盘。

¹钢铁行业资讯来自西本新干线。

2、证监会就《证券公司科创板股票做市交易业务试点规定(征求意见稿)》公开征求意见。上交所和深交所随后都发布了关于修订股票上市规则的通知。

3、为维护银行体系流动性合理充裕，央行上周累计净回笼资金 6600 亿元，创去年 11 月初以来最高规模。

【重要行业资讯】

1、双休日河北唐山普碳方坯价格拉涨，在营业市场建筑钢价表现各异

西本讯 双休日，河北普碳方坯出厂价格累计上涨 20 元（周六涨 20 元，周日稳）报 4370 元/吨，较上一周上涨 130 元/吨。全国在营业市场建筑钢价表现分化，其中，华北钢厂拉高冬储报价，刚需需求基本停滞，华东钢厂维稳，市场报价稳中松动，终端需求偏少。

2、焦炭企业开始第三轮提涨

西本讯 根据目前煤焦市场现状，山东、江苏徐州、山西运城地区多家大型焦企相继开启第三轮涨价，焦炭价格上调 200 元/吨，2022 年 1 月 10 日零时起执行。

3、铁矿石价格近一个月上涨接近 30%

临近春节，钢铁行业进入传统淡季，但一些钢铁企业却反映，铁矿石价格最近持续暴涨。统计显示，最近一周，铁矿石价格涨幅高达 8.5%，最近一个月的涨幅接近 30%。

4、日照钢铁行业发展规划出炉

“十四五”期间日照市将新承接钢产能约 2000 万吨，形成钢产能规模约 4000 万吨，同时将大力发展钢铁及配套产业，特色产业发展的同时能源消耗仍将呈增长趋势。定期开展钢铁企业超低排放改造情况核查，实施动态化差别化管理，督导山钢日照公司、日照钢铁公司巩固提升超低排放改造成果，新增钢铁装置同步实现超低排放。

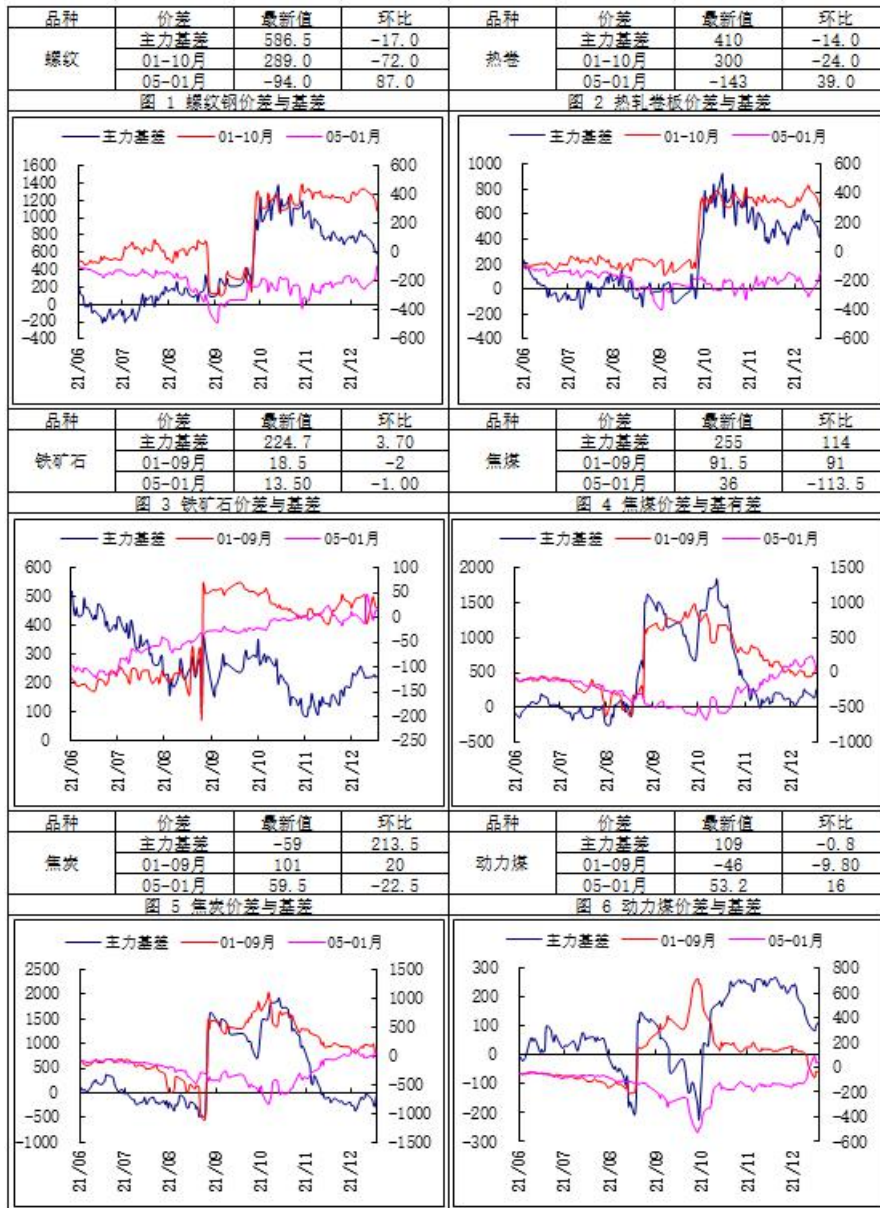
三、品种详情

品种	基本面分析								
	品种	现货	价格	环比变化	品种	现货	价格	环比变化	
现货市场	螺纹钢	天津	4570	0	焦煤	甘其毛道库提价	2280	80	
		上海	4770	0		京唐港库提价：主焦煤	2690	200	
		广州	4960	0		吕梁准一级冶金焦	2760	200	
	热轧卷板	天津	4710	0	焦炭	邢台准一级冶金焦	2880	200	
		上海	4930	10		唐山二级冶金焦	2860	200	
		乐从	4860	0		秦皇岛平仓价：动力末煤（Q5500）	815	9	
	铁矿石	青岛港61.5%PB粉	825	8	动力煤	广州港库提价：澳洲煤（Q5500）	1025	0	
		普氏指数62%Fe(美元/吨)	127.30	-0.95					
	钢材	钢材：钢材价格震荡偏强走势，螺纹 2105 合约收于 4506，热卷 2105 合约收于 4653。现货方面，7 日唐山普方坯出厂价报 4350（+50），上海地区螺纹钢现货价格(HRB400 20mm)4770 元（平），热卷现货价格(4.75mm)4930 元（平）。							
		国家发改委环资司召开专题会议研究碳达峰碳中和工作。会议要求，2022 年，要把碳达峰碳中和摆在环							

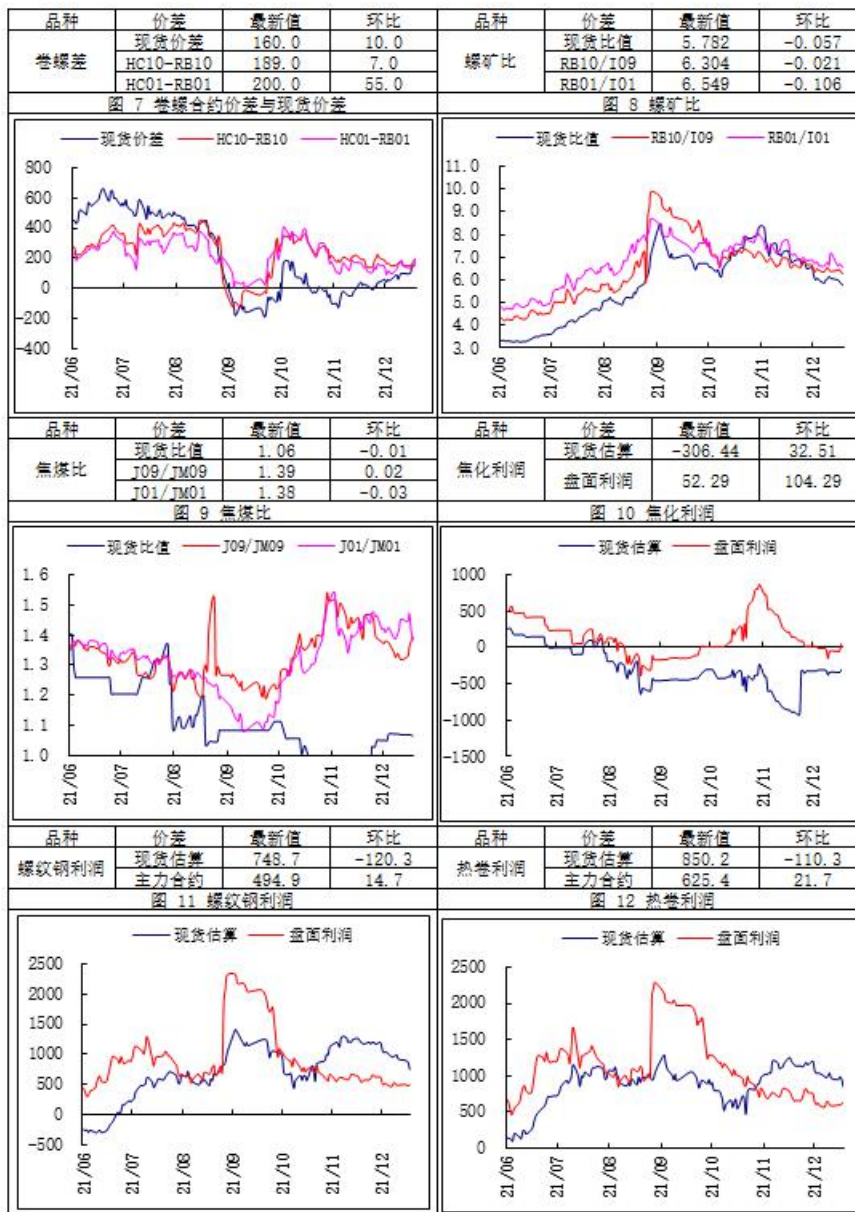
	<p>资工作的突出位置，重点抓好以下几方面工作：一是加快完善碳达峰碳中和“1+N”政策体系；二是审核衔接各地区碳达峰实施方案；三是推动重点工作取得突破；四是高水平推进节能降碳工作。完善能耗双控政策，新增可再生能源和原料用能不纳入能源消费总量控制；五是夯实碳达峰碳中和工作基础。推动建立统一规范的碳排放统计核算体系；六是统筹开展应对气候变化国际合作。</p> <p>今年郑州螺纹钢冬储成本价格区间为 4400-4510 元/吨，盘螺冬储成本价格区间为 4480-4750 元/吨，较去年冬储成本高 300-400 元/吨。此轮河南地区建筑钢材冬储订货截止到目前预估量为 104 万吨，总量远超去年，相较于去年同期同品牌的冬储量，今年增加 20%。</p> <p>今年高价位冬储现状几乎已成定局，据预计，湖南市场今年冬储价位大概率将在 4650-4750 元/吨，同比去年高 250-350 元/吨。</p> <p>上周钢材产量继续回升，长流程恢复积极，短流程利润偏低恢复缓慢，需求端跟随季节性弱势，钢材库存周度开始小幅上升，库存拐点来到。成本方面由于复产的积极推动下原材料价格升高，焦炭第二轮提涨，铁矿同样强势，钢材在成本支撑的情况下价格偏强。短期内预计延续原材料上涨支撑钢价的格局，中期看钢厂补库结束后原材料上行动力将减弱，钢材库存回升施压钢材价格。建议短线操作，关注后续产量恢复情况，以及未来的需求兑现。</p>
铁 矿 石	<p>全国 45 个港口进口铁矿库存为 15605.10，环比降 20.55；</p> <p>日均疏港量 317.65 增 23.59；</p> <p>247 家钢厂高炉开工率 74.20%，环比上周增加 3.19%，同比去年下降 16.01%；</p> <p>高炉炼铁产能利用率 77.89%，环比增加 2.10%，同比下降 14.26%；</p> <p>钢厂盈利率 83.12%，环比下降 3.03%，同比下降 6.49%；</p> <p>日均铁水产量 208.52 万吨，环比增加 5.51 万吨，同比下降 36.76 万吨</p> <p>本周日均铁水产量上升 5.5 万吨至 208.5 万吨，考虑冬奥会和春节是在 2 月初，1 月份产量继续回升空间有限，后期一二季度生铁产量仍有恢复空间。当前铁矿石市场面临预期乐观和现实需求偏弱的博弈，同时供应端面临一季度澳巴的发运淡季，短期市场仍将震荡运行，短线操作。</p>
焦 煤 和 焦 炭	<p>现货市场，双焦现货稳中偏强，部分焦企提涨第三轮。山西介休 1.3 硫主焦 2150 元/吨，蒙 5 金泉提货价 2200 元/吨，澳洲主焦到岸价 371 美元/吨；吕梁准一出厂价 2700 元/吨，唐山二级焦到厂价 2850 元/吨，青岛港准一焦平仓价 3000 元/吨。</p> <p>国家发改委环资司召开专题会议研究碳达峰碳中和工作。会议要求，2022 年，要把碳达峰碳中和摆在环资工作的突出位置，重点抓好以下几方面工作：一是加快完善碳达峰碳中和“1+N”政策体系；二是审核衔接各地区碳达峰实施方案；三是推动重点工作取得突破；四是高水平推进节能降碳工作。完善能耗双控政策，新增可再生能源和原料用能不纳入能源消费总量控制；五是夯实碳达峰碳中和工作基础。推动建立统一规范的碳排放统计核算体系；六是统筹开展应对气候变化国际合作。</p> <p>目前煤矿供应仍相对偏低，双焦现货价格仍有反弹空间，对盘面有拉动作用。未来需关注终端需求强弱，如燃料需求回落，双焦淡季价格将逐步承压，仍需防范由强转弱的拐点风险。操作上，关注现货表现，如止涨，</p>

	则双焦盘面压力将有增大，暂时观望。
镍和不锈钢	<p> 本周(1月4日-1月7日)，1#进口镍价格 152800 元/吨(周-)；华南电解镍(Ni9996)现货平均价 156200 元/吨(周+550)；无锡太钢 304/2B 卷板(2.0mm)价格元/吨 18100(周+100)；无锡宝新 304/2B 卷板(2.0mm)价格 18300 元/吨(周+100)。 </p> <p> 截止 1 月 7 日，镍矿港口库存合计(10 港口)760.87 万吨(周+1.92)；2022 年 1 月 6 日全国主流市场不锈钢社会库存总量 56.78 万吨，周环比上升 0.35%。其中冷轧不锈钢库存总量 31.62 万吨，周环比下降 0.67%，热轧不锈钢库存总量 25.16 万吨，周环比上升 1.66%。 </p> <p> 1 月 7 日，民营 304 四尺冷轧不锈钢价格跌 200 至 17300 元/吨。目前废不锈钢工艺冶炼 304 冷轧利润率减 1.2%至 3.1%；外购高镍铁工艺冶炼 304 冷轧利润率减 1.2%至-1.3%；低镍铁+纯镍工艺冶炼 304 冷轧利润率增 1.0%至-14.3%；一体化工艺冶炼 304 冷轧利润率减 1.1%至-0.7%。 </p> <p> 在高通胀压力下，美联储货币政策正常化进程有望加速，这将给全球金融市场带来压力。同时，下游不锈钢消费需求弱于预期。操作上，短期观望或短线交易。 </p>
动力煤	<p> 本周(1月4日-1月7日)，秦皇岛山西产动力煤(Q5500)市场价 830 元/吨(周+30)。秦皇岛港库存为 449 万吨(周-25)。 </p> <p> 据 CNBC 印尼频道：印尼高级部长称国内煤炭供应危机“紧急状态已经结束”。 </p> <p> 据财联社，印尼政府对燃料煤出口态度依旧不明。此前一天，雅加达当局吊销 2000 多张采矿执照。据了解，大部分是先前没有遵守规定优先提供国内使用的从业者。印尼能源部当时表示，1 月 5 日会与有关人士研究何时解禁。但截至今天，矿工都还没等到政府的开会通知。 </p> <p> 随着秋冬供暖消费旺季的结束和春节假期临近工业消费需求的下滑，动力煤消费需求有望再度承压。操作上，短线偏空交易。 </p>

三、期现市场跟踪



四、品种间比值及价差



作者：道通期货黑色产业组

杨俊林，执业编号：F0281190(从业) Z0001142(投资咨询) 李 岩，执业编号：F0271460(从业) Z0002855(投资咨询)

甘宏亮，执业编号：F0294922(从业) Z0011009(投资咨询) 黄天罡，执业编号：F03086047(从业) Z0016471(投资咨询)

联系方式：025-83276952/markgan@doto-futures.com

**道通期货**
DotoFutures**免责声明**

本报告中的信息均来源于公开资料，我公司对这些信息的准确性和完整性不作任何保证，报告中的内容和意见仅供参考。我公司及员工对使用本报刊及其内容所引发的任何直接或间接损失概不负责。本报刊版权归道通期货所有。

业务团队**南京事业部**

电话：025-83276979，传真：025-83276908，邮编：210024

产业事业部

电话：025-83276938，传真：025-83276908，邮编：210024

分支机构**北京营业部**

北京市海淀区蓝靛厂东路2号楼金源时代商务中心B座2F
电话：010-88596442，传真：010-88599543，邮编：100089

宜兴营业部

宜兴市荆溪中路296号荆溪大厦5楼
电话：0510-87077609，传真：0510-87077608，邮编：214200

张家港营业部

张家港市杨舍镇暨阳中路158号东方银座大厦5楼501室
电话：0512-35025818，传真：0512-35025817，邮编：215600

海口营业部

海南省海口市国贸路36号嘉陵国际大厦1807室
电话：0898-31676627，传真：0898-31676619，邮编：570125

宿迁营业部

宿迁市宿城区洪泽湖路88号皇冠国际公寓9#楼前02铺
电话：0527-84665888，传真：0527-84665569，邮编：223899