

道通期货黑色日报（2022.01.06）

一、观点简述

钢材：进入新的一年，钢厂长流程逐渐复产，短流程恢复仍然缓慢，铁水及钢材产量将逐渐回升。消费端逐渐进入淡季，同时目前价格偏高冬储意愿差于往年，钢材库存将在产量回升、需求转弱的情况下逐渐累积。原料端由于印尼限制出口，煤炭价格短期有所抬升，影响黑色系昨日价格整体上涨。短期偏强震荡，中期预计仍然在库存回升的预期下承压，建议短线操作，关注后续产量恢复情况，以及未来的需求兑现。

铁矿：夜盘铁矿石 05 合约价格涨破 700，铁矿石期货价格在 2204 合约之前呈现 contango 结构，反映对一二季度钢厂复产和终端需求恢复的乐观预期，2005 合约之后呈现 back 结构，反映铁矿石市场整体的供应宽松下对远期价格的悲观预期；当前市场面临预期乐观和现实面需求偏弱的博弈，同时将面临一季度澳巴的发运淡季，震荡思路波段操作。

煤焦：目前煤矿供应继续偏低，蒙煤进口亦受限，而焦钢企业开工回升，燃料需求增加，短期现货继续偏强，对盘面有拉动作用。不过仍需关注终端需求逐步转弱对钢厂开工的抑制，淡季双焦整体供求预计宽松，需防范由强转弱的拐点风险。短期双焦仍旧偏强，观望或短线。

镍系：在高通胀压力下，美联储货币政策正常化进程有望加速，这将给全球金融市场带来压力。同时，下游不锈钢消费需求弱于预期。操作上，短期观望或短线交易。

动煤：随着秋冬供暖消费旺季的结束和春节假期临近工业消费需求的下滑，动力煤消费需求有望再度承压。操作上，短线偏空交易。

二、今日要闻¹

【国际宏观基本面信息】

1、美国供应管理协会（ISM）公布的数据显示，美国 12 月 ISM 制造业 PMI 不及预期，创近一年新低，主要由于交付时间下降和价格支付指数大跌所致。

2、美国 12 月 ADP 就业人数增加 80.7 万人，远高于 11 月的前值 53.4 万人，接受彭博采访的经济学家预期中值为 41 万人。

3、华尔街日报最新消息，美联储官员已经开始筹划如何以及何时缩减其 8.76 万亿美元的资产组合。

4、欧元区去年 12 月综合 PMI 终值、服务业 PMI 均低于超预期。综合 PMI 终值 53.3，预期 53.4，初值 53.4，为去年 3 月以来的最低水平；服务业终值 53.1，预期 53.3，初值 53.3，创自去年 4 月份新低。

【国内宏观基本面信息】

¹钢铁行业资讯来自西本新干线。

- 1、李克强：针对市场主体需求实施更大力度组合式减税降费，确保一季度经济平稳开局。
- 2、央行主管《金融时报》：企业要应对好“四差变化”带来的人民币贬值风险。

【重要行业资讯】

1、山西焦煤组织开展两个专项行动

近日，山西焦煤下发文件，决定从即日起至3月31日，在全集团范围内开展安全生产风险隐患大排查大整治“百日攻坚”集中行动暨严厉打击非法违法开采矿产资源专项行动，以有效防范和坚决遏制各类生产安全事故，确保山西焦煤岁末年初安全稳定。“百日攻坚”集中行动重点范围是：山西焦煤所属煤矿、地面单位的所有区域、所有系统、所有环节，做到全方位、全覆盖、不留死角。严厉打击非法违法开采矿产资源专项行动重点范围是：山西焦煤所属煤矿（生产、基建、停缓建、关闭）及周边区域。

2、巴西完成第五轮勘查区块招标

巴西能矿部近日发布公告，在最近一轮矿业区块招标中获得了2160万美元的收入。这是巴西第五轮大型矿权招标，涉及矿权4500个，其中1123个已经在公开出让阶段被购买。能矿部透露，另外1459个区块吸引了1个以上的群体而进入拍卖阶段。1098个区块成功拍卖，获收入1.22亿雷亚尔（2140万美元）。淡水河谷公司参与了本次招标。这家铁矿石巨头花费8850美元在帕拉州北部购买了两片地。

3、BDI指数周三几乎未变

波罗的海干散货运价指数周三几乎未变，巴拿马型船运费上涨，抵消了海岬型船和超灵便型船运价下跌的影响。波罗的海整体干散货运价指数上涨4点，或0.18%至2289点。海岬型船运价指数下跌49点，或2.1%，至2301点，为2021年3月底以来的最低水准。海岬型船日均获利减少406美元，至19084美元。巴拿马型船运价指数上涨129点，或4.5%，至3003点。巴拿马型船日均获利增加1158美元，至27865美元。超灵便型船运价指数下滑44点，至一个多月最低的2165点。

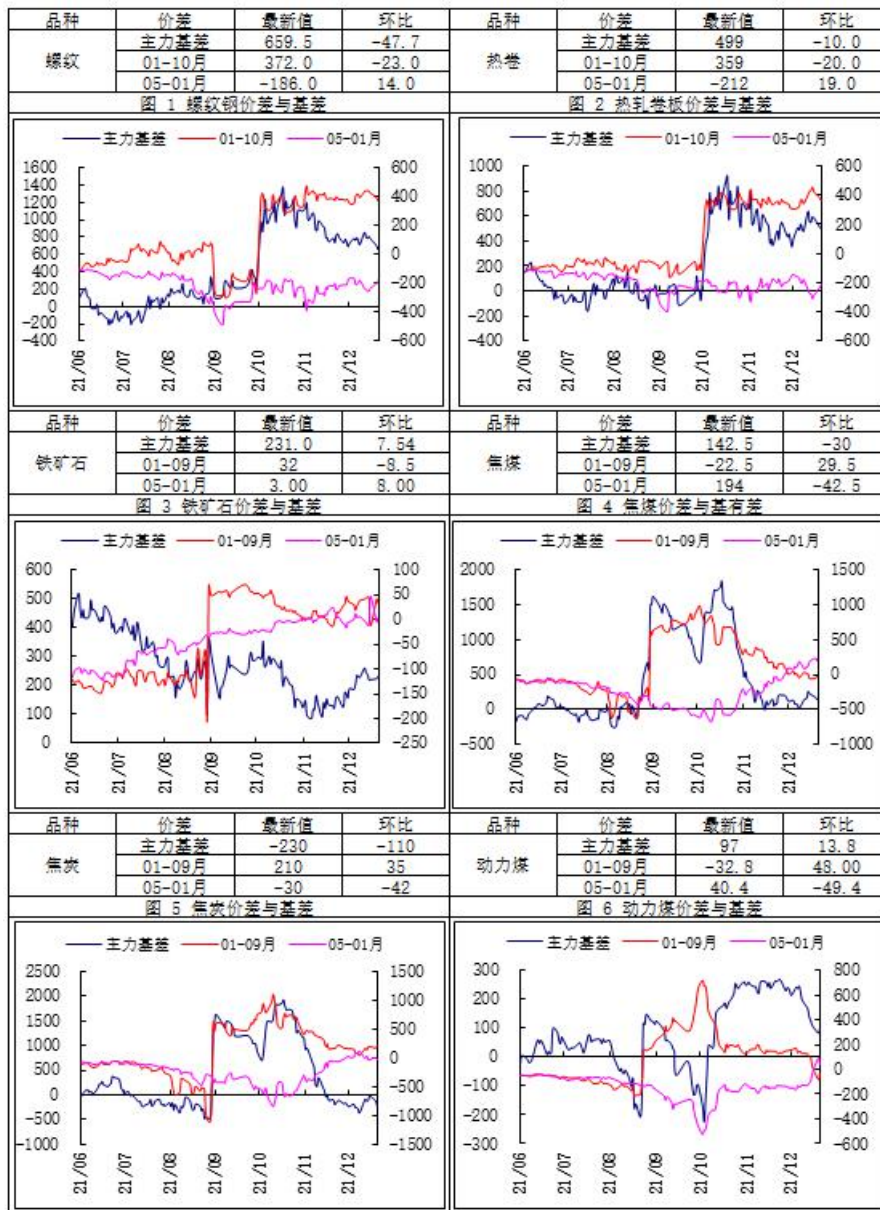
三、品种详情

品种	基本面分析								
	品种	现货	价格	环比变化	品种	现货	价格	环比变化	
现货市场	螺纹钢	天津	4560	0	焦煤	甘其毛道库提价	2200	0	
		上海	4770	10		京唐港库提价：主焦煤	2490	0	
		广州	4960	-10		吕梁准一级冶金焦	2560	0	
	热轧卷板	天津	4710	10	焦炭	邢台准一级冶金焦	2680	0	
		上海	4920	60		唐山二级冶金焦	2660	0	
		乐从	4860	50		秦皇岛平仓价：动力末煤(Q5500)	792	4	
	铁矿石	青岛港61.5%PB粉	805	12	动力煤	广州港库提价：澳洲煤(Q5500)	1025	0	
		普氏指数62%Fe(美元/吨)	125.35	2.45					
	钢材	钢材：钢材价格昨日延续上行，螺纹2105合约收于4470，热卷2105合约收于4589。现货方面，5日唐山普方坯出厂价报4260(+20)，上海地区螺纹钢现货价格(HRB400 20mm)4770元(+10)，热卷现货价格(4.75mm)4920元(+30)。							

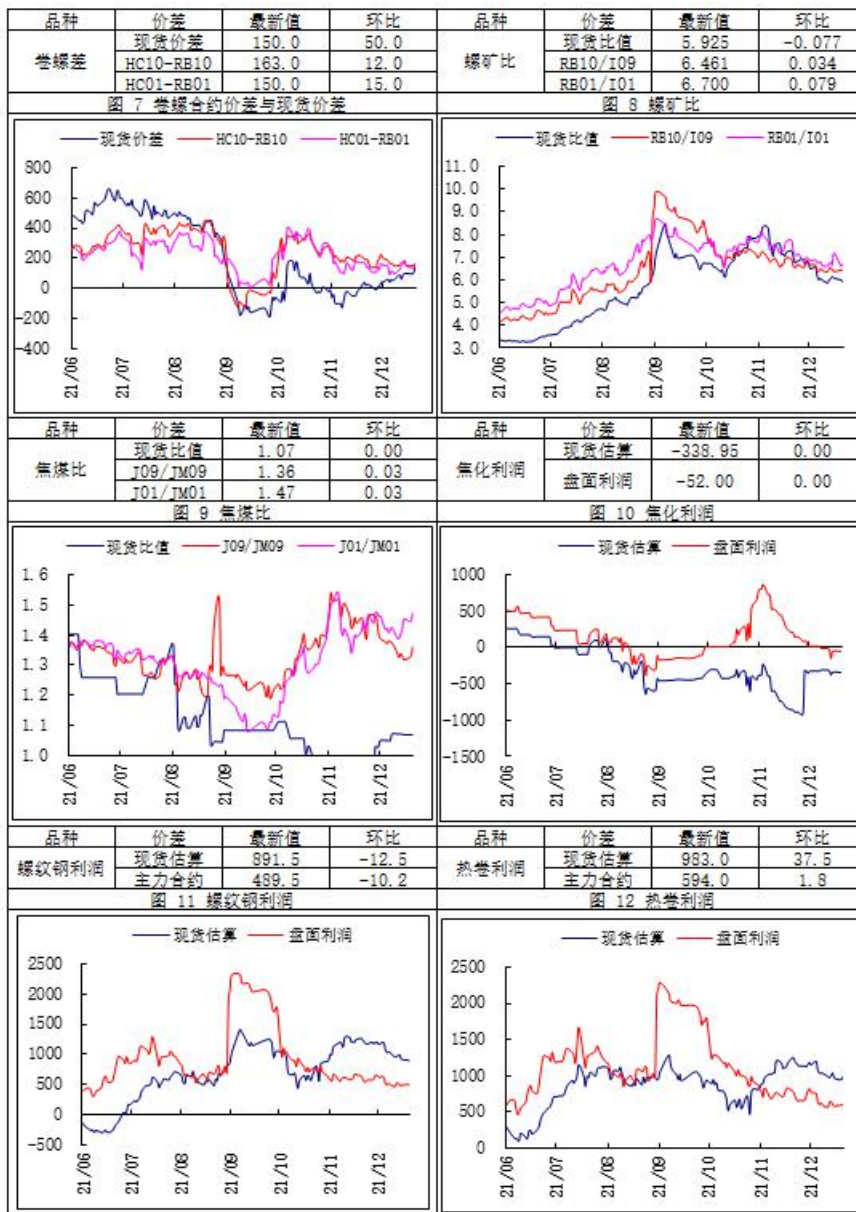
	<p>美联储会议纪要显示，FOMC 可以提前加息、加息速度可以更快，缩表速度可以超过之前一轮缩表周期。</p> <p>美国 12 月 ADP 就业人数增加 80.7 万人，为 2021 年 5 月以来最大增幅。预估为增加 40 万人，前值为增加 53.4 万人。</p> <p>本周，唐山地区主流样本钢厂平均铁水不含税成本为 2982 元/吨，平均钢坯含税成本 4011 元/吨，周环比上调 34 元/吨，与 1 月 5 日当前普方坯出厂价格 4260 元/吨相比，钢厂平均毛利润 249 元/吨，周环比下调 44 元/吨。</p> <p>据 Mysteel 不完全统计，元旦节后，全国多个省市纷纷举行重大项目集中开工投产等活动，总投资约 32085 亿元。此外，河北发布 695 项 2022 年省重点建设项目，总投资 1.12 万亿元。</p> <p>进入新的一年，钢厂长流程逐渐复产，短流程恢复仍然缓慢，铁水及钢材产量将逐渐回升。消费端逐渐进入淡季，同时目前价格偏高冬储意愿差于往年，钢材库存将在产量回升、需求转弱的情况下逐渐累积。原料端由于印尼限制出口，煤炭价格短期有所抬升，影响黑色系昨日价格整体上涨。短期偏强震荡，中期预计仍然在库存回升的预期下承压，建议短线操作，关注后续产量恢复情况，以及未来的需求兑现。</p>
铁 矿 石	<p>昨日进口铁矿港口现货全天价格涨跌互现。现青岛港 PB 粉 807 涨 2，超特粉 502 涨 7；曹妃甸 PB 粉 820 涨 5，超特粉 503 平；天津港 PB 粉 857 涨 4，金布巴粉 60.5%682 涨 11；江内港 PB 粉 837 跌 3，超特粉 535 涨 10；鲅鱼圈港 PB 粉 897 涨 8；防城港 PB 粉 829 涨 3。</p> <p>夜盘铁矿石 05 合约价格涨破 700，铁矿石期货价格在 2204 合约之前呈现 contango 结构，反映对一二季度钢厂复产和终端需求恢复的乐观预期，2005 合约之后呈现 back 结构，反映铁矿石市场整体的供应宽松下对远期价格的悲观预期；当前市场面临预期乐观和现实面需求偏弱的博弈，同时将面临一季度澳巴的发运淡季，震荡思路波段操作。</p>
焦 煤 和 焦 炭	<p>现货市场，双焦价格稳中偏强，部分焦企提涨第二轮，幅度 200 元/吨。山西介休 1.3 硫主焦 2050 元/吨(+50)，蒙 5 金泉提货价 2200 元/吨，澳洲主焦到岸价 370 美元/吨；吕梁准一出厂价 2500 元/吨，唐山二级焦到厂价 2650 元/吨，青岛港准一焦平仓价 2800 元/吨。</p> <p>各地产销，山西地区主流大矿自 1 月 4 日起开展安全生产风险隐患大排查大整治“百日攻坚”集中行动，严厉打击非法违法开采矿产资源专项行动，煤矿产能释放空间有限。焦炭市场，山东、河北、山西等地部分焦企提涨 200 元/吨，有部分钢厂表示已接受涨价信息，因钢厂复产逐步兑现，焦炭刚需增加，焦企开工也有小幅增加。</p> <p>据 Mysteel 统计,2022 年全国计划淘汰焦化产能 5493 万吨，计划新增焦化产能 7160 万吨，预计净新增焦化产能 1667 万吨，考虑压减“两高项目政策”影响，到 2022 年底焦化产能预计到达 5.5 亿吨。</p> <p>据 Mysteel 不完全统计，元旦节后，全国多个省市纷纷举行重大项目集中开工投产等活动，总投资约 32085 亿元。</p> <p>目前煤矿供应继续偏低，蒙煤进口亦受限，而焦钢企业开工回升，燃料需求增加，短期现货继续偏强，对盘面有拉动作用。不过仍需关注终端需求逐步转弱对钢厂开工的抑制，淡季双焦整体供求预计宽松，需防范由强转弱的拐点风险。短期双焦仍旧偏强，观望或短线。</p>

镍和不锈钢	<p>1月5日，1#进口镍价格 155100 元/吨(+3100)；华南电解镍(Ni9996)现货平均价 157150 元/吨(+2500)；无锡太钢 304/2B 卷板(2.0mm)价格元/吨 18100(+100)；无锡宝新 304/2B 卷板(2.0mm)价格 18350 元/吨(+100)。</p> <p>截止 12 月 31 日，镍矿港口库存合计(10 港口)758.95 万吨(周-3.9)；2021 年 12 月 30 日全国主流市场不锈钢社会库存总量 56.58 万吨，周环比下降 7.53%。其中冷轧不锈钢库存总量 31.83 万吨，周环比下降 9.12%，热轧不锈钢库存总量 24.75 万吨，周环比下降 5.41%。</p> <p>1月5日，民营 304 四尺冷轧不锈钢价格涨 100 至 17450 元/吨。目前废不锈钢工艺冶炼 304 冷轧利润率增 0.6%至 4.0%；外购高镍铁工艺冶炼 304 冷轧利润率增 0.7%至-0.6%；低镍铁+纯镍工艺冶炼 304 冷轧利润率减 0.3%至-14.5%；一体化工艺冶炼 304 冷轧利润率增 0.7%至-0.0%。</p> <p>MEPS 最新发布的报告指出，其已将其 2021 年全球粗不锈钢产量预测上调至 5680 万吨。中国产量放缓被世界其他地区，尤其是印度尼西亚的活动强于预期所抵消。今年印尼的产量猛增。在当前的 12 个月期间，该国的钢厂预计将生产超过 450 万吨。因此，印度尼西亚将超越印度成为世界第二大不锈钢生产国。</p> <p>在高通胀压力下，美联储货币政策正常化进程有望加速，这将给全球金融市场带来压力。同时，下游不锈钢消费需求弱于预期。操作上，短期观望或短线交易。</p>
动力煤	<p>1月5日，秦皇岛山西产动力煤(Q5500)市场价 790 元/吨(-)。秦皇岛港库存为 448 万吨(-)。</p> <p>据港口生产快报，2021 年，环渤海港口发运煤炭约为 7.43 亿吨，同比增加约 5000 万吨。其中，秦皇岛港和京唐三港、能源集团天津煤码头完成煤炭吞吐量同比去年基本持平，黄骅港完成吞吐量同比增长约为 1000 万吨。</p> <p>随着秋冬供暖消费旺季的结束和春节假期临近工业消费需求的下滑，动力煤消费需求有望再度承压。操作上，短线偏空交易。</p>

三、期现市场跟踪



四、品种间比值及价差



作者：道通期货黑色产业组

杨俊林，执业编号：F0281190(从业) Z0001142(投资咨询) 李 岩，执业编号：F0271460(从业) Z0002855(投资咨询)

甘宏亮，执业编号：F0294922(从业) Z0011009(投资咨询) 黄天罡，执业编号：F03086047(从业) Z0016471(投资咨询)

联系方式：025-83276952/markgan@doto-futures.com

**道通期货**
DotoFutures**免责声明**

本报告中的信息均来源于公开资料，我公司对这些信息的准确性和完整性不作任何保证，报告中的内容和意见仅供参考。我公司及员工对使用本报刊及其内容所引发的任何直接或间接损失概不负责。本报刊版权归道通期货所有。

业务团队**南京事业部**

电话：025-83276979，传真：025-83276908，邮编：210024

产业事业部

电话：025-83276938，传真：025-83276908，邮编：210024

分支机构**北京营业部**

北京市海淀区蓝靛厂东路2号楼金源时代商务中心B座2F
电话：010-88596442，传真：010-88599543，邮编：100089

宜兴营业部

宜兴市荆溪中路296号荆溪大厦5楼
电话：0510-87077609，传真：0510-87077608，邮编：214200

张家港营业部

张家港市杨舍镇暨阳中路158号东方银座大厦5楼501室
电话：0512-35025818，传真：0512-35025817，邮编：215600

海口营业部

海南省海口市国贸路36号嘉陵国际大厦1807室
电话：0898-31676627，传真：0898-31676619，邮编：570125

宿迁营业部

宿迁市宿城区洪泽湖路88号皇冠国际公寓9#楼前02铺
电话：0527-84665888，传真：0527-84665569，邮编：223899