

道通期货黑色日报（2022.01.05）

一、观点简述

- 钢材：**进入新的一年，钢厂长流程逐渐复产，短流程恢复仍然缓慢，铁水及钢材产量将逐渐回升。消费端逐渐进入淡季，同时目前价格偏高冬储意愿差于往年，钢材库存将在产量回升、需求转弱的情况下逐渐累积。原料端由于印尼限制出口，煤炭价格短期有所抬升，影响黑色系昨日价格整体上涨。短期偏强震荡，中期预计仍然在库存回升的预期下承压，建议短线操作，关注后续产量恢复情况，以及未来的需求兑现。
- 铁矿：**前期矿石反弹的驱动在于年底钢厂补库和复产预期，现实面来看，一月份由于春节和冬奥会因素，钢厂复产有限，随着钢厂补库逐渐进入到尾声，价格向上驱动减弱，同时高库存压制价格的反弹空间，考虑到一季度的发运淡季和后期的钢厂复产，价格更多以震荡为主，波段操作。
- 煤焦：**目前煤矿供应仍相对偏低，双焦现货价格仍有反弹空间，对盘面有拉动作用。未来需关注终端需求强弱，如燃料需求回落，双焦淡季价格将逐步承压，仍需防范由强转弱的拐点风险。短期 JM2205 仍偏强，短线或观望。
- 镍系：**在高通胀压力下，美联储货币政策正常化进程有望加速，这将给全球金融市场带来压力。同时，下游不锈钢消费需求弱于预期。操作上，短期观望或短线交易。
- 动煤：**随着秋冬供暖消费旺季的结束和春节假期临近工业消费需求的下滑，动力煤消费需求有望再度承压。操作上，短线偏空交易。

二、今日要闻¹

【国际宏观基本面信息】

1、OPEC+产油国联盟将以视频方式举行第 24 届部长级会议。据路透援引知情人士透露，预计该组织将在此次会议上坚持其 2 月份的增产计划，继续进行下一个 40 万桶/天的增产，从而恢复在疫情期间停止的石油供应。

【国内宏观基本面信息】

- 1、12 月财新中国制造业 PMI 为 50.9，较前值回升 1.0 个百分点，超预期值 0.9 个百分点，为 2021 年 7 月以来最高值。
- 2、国常会：部署全面实行行政许可事项清单管理的措施，决定实施企业信用风险分类管理。
- 3、中国人民银行印发金融科技发展规划：强化金融科技治理，全面加强数据能力建设。

¹钢铁行业资讯来自西本新干线。

【重要行业资讯】
1、方大达钢搬迁 4 日开工 总投资 132 亿

方大达钢异地搬迁项目自 2020 年 10 月分批次启动征拆以来进展顺利。最新搬迁项目将于 4 日举行开工仪式，焦化、炼铁、炼钢、烧结等单元项目全面开工建设。方大达钢异地搬迁项目地处麻柳镇，计划总投资 132 亿元，建设年限为 2021 年至 2024 年，项目规划年产铁 220 万吨、粗钢 230 万吨、钢材 225 万吨，规划年处理 8 万吨钒渣，生产 3500 吨五氧化二钒等。

2、BDI 指数从八个月低位反弹

波罗的海干散货运价指数周二上涨，脱离逾八个月低位，因得益于海岬型和巴拿马型船的强劲需求。波罗的海整体干散货运价指数上涨 68 点或 3.07%，至 2285 点，止住连续 12 个交易日的跌势。海岬型船运价指数上涨 38 点，或 1.6%，至 2350 点。海岬型船日均获利增加 314 美元，至 19490 美元。巴拿马型船运价指数上涨 301 点，11.7%，至 2874。巴拿马型船日均获利增加 2707 美元，至 25865 美元。超灵便型船运价指数下滑 81 点，至一个多月最低的 2209 点。

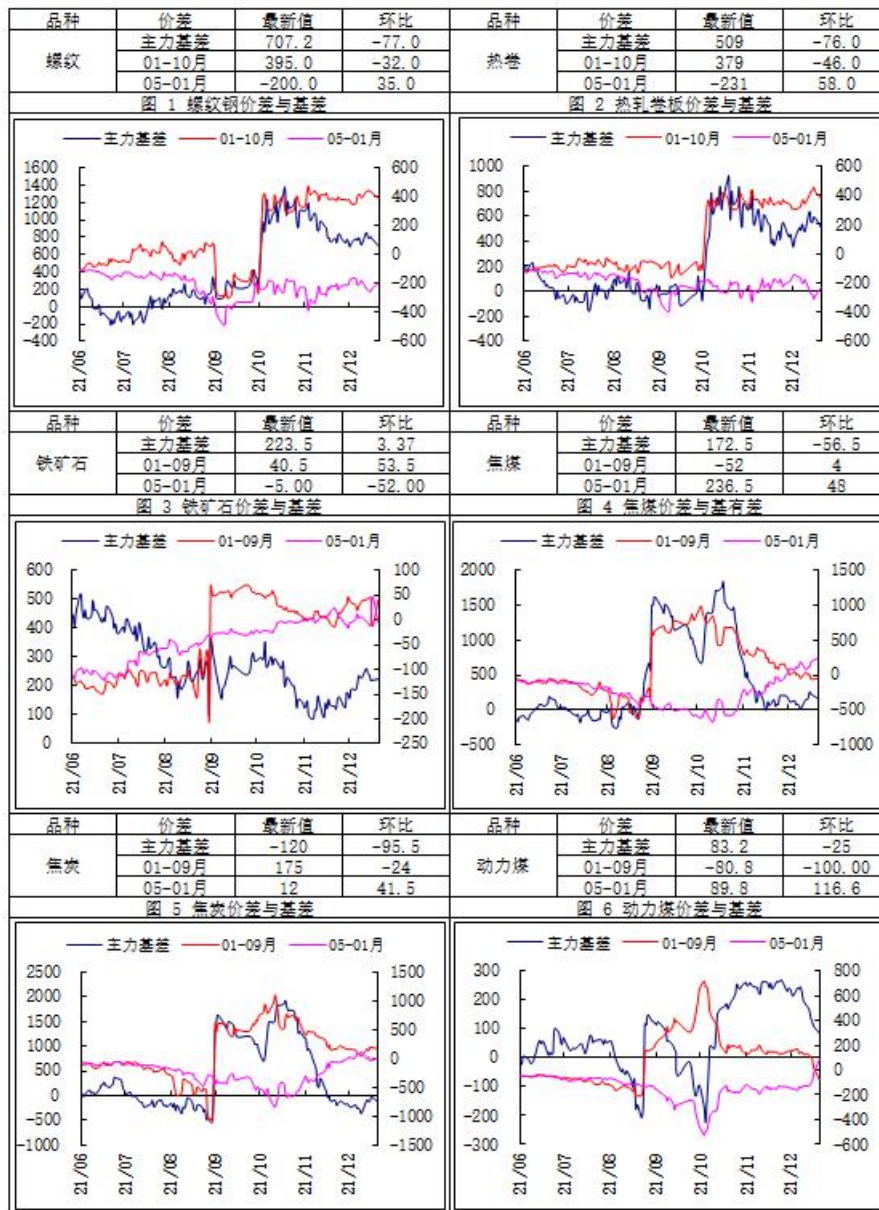
三、品种详情

品 种	基本 面 分 析								
	品种	现货	价格	环比变化	品种	现货	价格	环比变化	
现 货 市 场	螺纹钢	天津	4560	-10	焦煤	甘其毛道库提价	2200	0	
		上海	4760	0		京唐港库提价：主焦煤	2490	0	
		广州	4970	0		吕梁准一级冶金焦	2560	100	
	热轧卷板	天津	4700	40	焦炭	邢台准一级冶金焦	2680	0	
		上海	4860	0		唐山二级冶金焦	2660	0	
		乐从	4810	50		秦皇岛平仓价：动力末煤（Q5500）	788	0	
	铁矿石	青岛港61.5%PB粉	793	10	动力煤	广州港库提价：澳洲煤（Q5500）	1025	0	
		普氏指数62%Fe(美元/吨)	122.90	3.90					
	钢 材	钢材：钢材价格周一整体上行，螺纹 2105 合约收于 4432，热卷 2105 合约收于 4513。现货方面，4 日唐山普方坯出厂价报 4240（-30），上海地区螺纹钢现货价格(HRB400 20mm)4760 元（平），热卷现货价格(4.75mm)4890 元（+30）。							
		2021 年 12 月财新中国制造业 PMI 录得 50.9，较 11 月回升 1.0 个百分点，为 2021 年 7 月以来最高值，显示制造业生产经营活动有所改善。							
川渝地区 14 家钢厂发出《关于计重方式调整的告知函》，文件定于 2022 年 1 月 1 日起，在川渝区域直条螺纹钢按照理论重量方式进行交货。									
1 月 4 日，Mysteel 对唐山地区 25 家钢厂 126 座高炉进行了复产情况调研，自 2022 年 1 月 1 日至今，共计复产 13 座高炉，复产容积 17172m ³ ，释放日均铁水产能约 4.41 万吨。当日高炉产能利用率约为 66%，较上周四调研上升 11.06%，较去年同期下降 14.56%。									
截止 2021 年 12 月 30 日，Mysteel 调研全国 71 家独立电弧炉钢厂，平均开工率 47.21%，周环比下降 1.67%，同比去年减少 23.10%；产能利用率 44.74%，周环比上升 0.14%，同比去年减少 11.79%。									

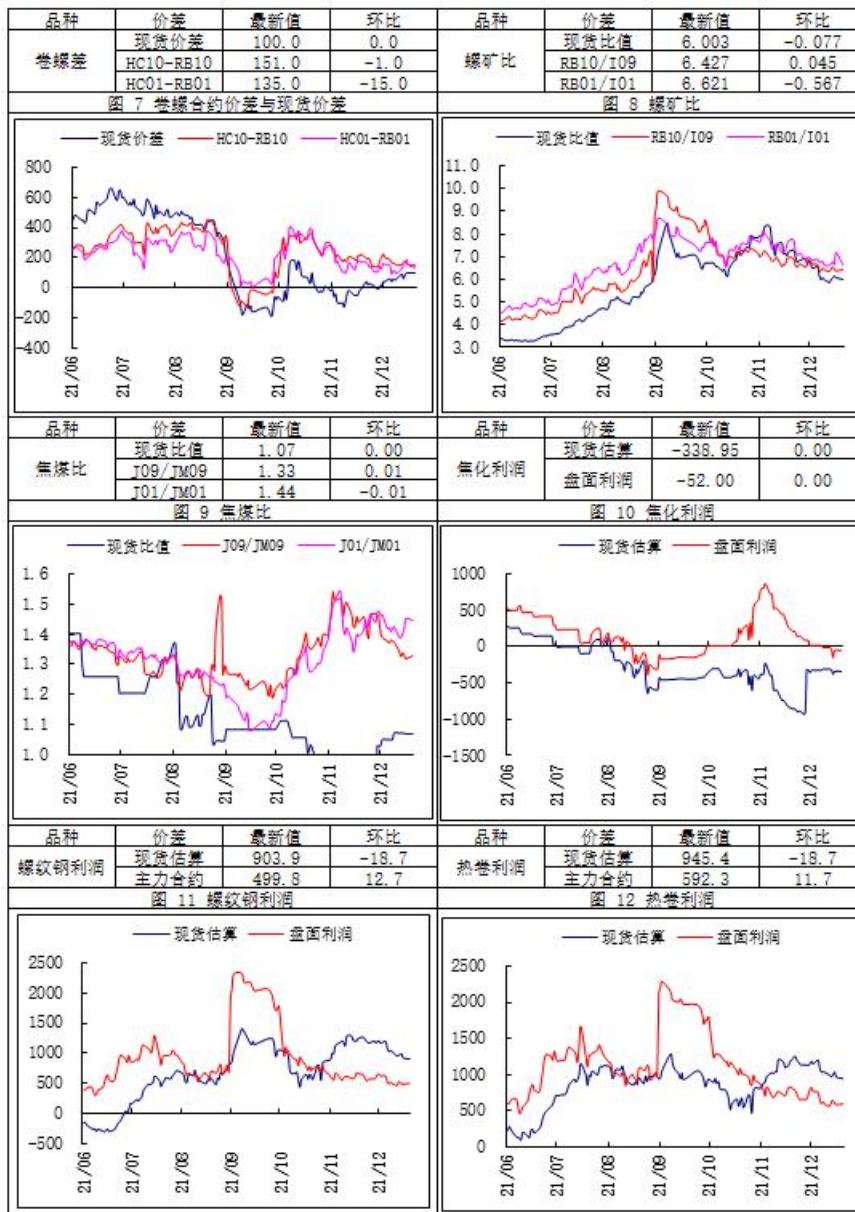
	<p>1月4日，山西运城启动重污染天气红色（一级）预警；河北邯郸、衡水，山东聊城和河南鹤壁启动重污染天气Ⅱ级应急响应，解除时间另行通知。</p> <p>进入新的一年，钢厂长流程逐渐复产，短流程恢复仍然缓慢，铁水及钢材产量将逐渐回升。消费端逐渐进入淡季，同时目前价格偏高冬储意愿差于往年，钢材库存将在产量回升、需求转弱的情况下逐渐累积。原料端由于印尼限制出口，煤炭价格短期有所抬升，影响黑色系昨日价格整体上涨。短期偏强震荡，中期预计仍然在库存回升的预期下承压，建议短线操作，关注后续产量恢复情况，以及未来的需求兑现。</p>
铁 矿 石	<p>昨日进口铁矿港口现货全天价格上涨5-14。现青岛港PB粉805涨12，超特粉495涨5；曹妃甸PB粉815涨10，超特粉503涨13；天津港PB粉853涨5，超特粉515涨7；江内港PB粉840涨14，超特粉525涨5。</p> <p>2021年12月财新中国制造业PMI录得50.9，较11月回升1.0个百分点，为2021年7月以来最高值，显示制造业生产经营活动有所改善。</p> <p>2021年12月27日-2022年1月2日，Mysteel澳洲巴西19港铁矿发运总量2795.9万吨，环比增加41.5万吨；澳洲发运量2121.7万吨，环比增加165.6万吨；其中澳洲发往中国的量1765.2万吨，环比增加227.5万吨；巴西发运量674.2万吨，环比减少124.1万吨。</p> <p>1月4日，Mysteel对唐山地区25家钢厂126座高炉进行了复产情况调研，自2022年1月1日至今，共计复产13座高炉，复产容积17172m³，释放日均铁水产能约4.41万吨。当日高炉产能利用率约为66%，较上周四调研上升11.06%，较去年同期下降14.56%。</p> <p>前期矿石反弹的驱动在于年底钢厂补库和复产预期，现实面来看，一月份由于春节和冬奥会因素，钢厂复产有限，随着钢厂补库逐渐进入到尾声，价格向上驱动减弱，同时高库存压制价格的反弹空间，考虑到一季度的发运淡季和后期的钢厂复产，价格更多以震荡为主，波段操作。</p>
焦 煤 和 焦 炭	<p>现货市场，双焦现货稳中偏强，部分焦企提涨第二轮。山西介休1.3硫主焦2000元/吨，蒙5金泉提价2200元/吨，澳洲主焦到岸价369美元/吨；吕梁准一出厂价2500元/吨，唐山二级焦到厂价2650元/吨(+100)，青岛港准一焦平仓价2800元/吨(+100)。</p> <p>2021年12月财新中国制造业PMI录得50.9，较11月回升1.0个百分点，为2021年7月以来最高值，显示制造业生产经营活动有所改善。</p> <p>1月4日，Mysteel对唐山地区25家钢厂126座高炉进行了复产情况调研，自2022年1月1日至今，共计复产13座高炉，复产容积17172m³，释放日均铁水产能约4.41万吨。当日高炉产能利用率约为66%，较上周四调研上升11.06%，较去年同期下降14.56%。</p> <p>目前煤矿供应仍相对偏低，双焦现货价格仍有反弹空间，对盘面有拉动作用。未来需关注终端需求强弱，如燃料需求回落，双焦淡季价格将逐步承压，仍需防范由强转弱的拐点风险。短期JM2205仍偏强，短线或观望。</p>
镍 和 不	<p>1月4日，1#进口镍价格152000元/吨(-800)；华南电解镍(Ni9996)现货均价154650元/吨(-1000)；无锡太钢304/2B卷板(2.0mm)价格元/吨18000(-)；无锡宝新304/2B卷板(2.0mm)价格18250元/吨(+50)。</p> <p>截止12月31日，镍矿港口库存合计(10港口)758.95万吨(周-3.9)；2021年12月30日全国主流市场不锈</p>

锈钢	<p>钢社会库存总量 56.58 万吨，周环比下降 7.53%。其中冷轧不锈钢库存总量 31.83 万吨，周环比下降 9.12%，热轧不锈钢库存总量 24.75 万吨，周环比下降 5.41%。</p> <p>1 月 4 日，民营 304 四尺冷轧不锈钢价格涨 100 至 17350 元/吨。目前废不锈钢工艺冶炼 304 冷轧利润率增 0.5%至 3.4%；外购高镍铁工艺冶炼 304 冷轧利润率减 0.7%至-1.3%；低镍铁+纯镍工艺冶炼 304 冷轧利润率增 0.8%至-14.2%；一体化工艺冶炼 304 冷轧利润率减 0.1%至-0.7%。</p> <p>在高通胀压力下，美联储货币政策正常化进程有望加速，这将给全球金融市场带来压力。同时，下游不锈钢消费需求弱于预期。操作上，短期观望或短线交易。</p>
动煤	<p>1 月 4 日，秦皇岛山西产动力煤(Q5500)市场价 790 元/吨(-10)。秦皇岛港库存为 448 万吨(-9)。</p> <p>印度尼西亚能源与矿产资源部日前表示，自今年 1 月 1 日至 1 月 31 日，印尼禁止煤炭出口，包括正在装运以及尚未装运完毕的运煤船，所有煤炭都将优先供给国内电厂。</p> <p>四季度，国家铁路电煤日均装车 60002 车，同比增长 25.5%。到 2021 年底，全国 363 家铁路直供电厂存煤 7099 万吨，较 9 月底增加 4117 万吨，可耗天数达到 23 天。</p> <p>随着秋冬供暖消费旺季的结束和春节假期临近工业消费需求的下滑，动力煤消费需求有望再度承压。操作上，短线偏空交易。</p>

三、期现市场跟踪



四、品种间比值及价差



作者：道通期货黑色产业组

杨俊林，执业编号：F0281190(从业) Z0001142(投资咨询) 李 岩，执业编号：F0271460(从业) Z0002855(投资咨询)

甘宏亮，执业编号：F0294922(从业) Z0011009(投资咨询) 黄天罡，执业编号：F03086047(从业) Z0016471(投资咨询)

联系方式：025-83276952/markgan@doto-futures.com



道通期货
DotoFutures

免责声明

本报告中的信息均来源于公开资料，我公司对这些信息的准确性和完整性不作任何保证，报告中的内容和意见仅供参考。我公司及员工对使用本报刊及其内容所引发的任何直接或间接损失概不负责。本报刊版权归道通期货所有。

业务团队

南京事业部

电话：025-83276979，传真：025-83276908，邮编：210024

产业事业部

电话：025-83276938，传真：025-83276908，邮编：210024

分支机构

北京营业部

北京市海淀区蓝靛厂东路2号楼金源时代商务中心B座2F
电话：010-88596442，传真：010-88599543，邮编：100089

宜兴营业部

宜兴市荆溪中路296号荆溪大厦5楼
电话：0510-87077609，传真：0510-87077608，邮编：214200

张家港营业部

张家港市杨舍镇暨阳中路158号东方银座大厦5楼501室
电话：0512-35025818，传真：0512-35025817，邮编：215600

海口营业部

海南省海口市国贸路36号嘉陵国际大厦1807室
电话：0898-31676627，传真：0898-31676619，邮编：570125

宿迁营业部

宿迁市宿城区洪泽湖路88号皇冠国际公寓9#楼前02铺
电话：0527-84665888，传真：0527-84665569，邮编：223899

道通期货经纪有限公司

中国江苏南京市广州路188号苏宁环球大厦5层

邮编：210024

电话：025-83276920

传真：025-83276908

公司主页：www.doto-futures.com

----- 高效、严谨、敬业 -----