

道通期货黑色日报（2021.12.14）

一、观点简述

钢材：国家发改委会议再次强调推进“十四五”规划项目建设，适度超前开展基础设施建设投资，以财政手段对抗2022年经济下行压力，同时央行数据方面同样显示，个人住房贷款余额11月环比再次上升，银行业房地产贷款同比增加，宏观层面的发声持续利好基建及房地产未来的预期水平。钢材在前期拉涨后，期现基差持续缩窄，价格较好反应了对预期改善的变化，短期内继续走高或缺乏实际驱动，需关注未来预期兑现情况。预计钢材价格维持震荡走势，短线交易为主。

铁矿：华北地区部分钢厂限产政策有所放松，带动情绪好转，市场价格上扬；同时，近期山东区域空气质量持续下降，需持续关注区域内重污染天气应对措施，以及重污染天气对钢厂生产情况的影响；对矿石市场来说，一方面，钢厂限产放松及12月中下旬部分钢厂复产，矿石需求边际改善；另一方面，在华北采暖季和冬奥会限产等因素影响下，铁水回升空间有限，港口库存继续累库，供应仍处于宽裕状态；市场更多表现为宽幅震荡，波段或短线交易。

焦煤：近期双焦持续反弹主要受到边际供求好转、现货止跌反弹、盘面修复贴水的带动。短期终端需求预期好转，加上煤矿安检力度再度增强，继续提振盘面。不过双焦价格止跌反弹也令供应相应回升，现货反弹的持续性存疑。关注现货端表现，短期偏强表现仍将提振盘面，但高位波动性较强，暂时观望。

镍系：在高通胀压力下，美联储货币政策正常化进程有望加速，这将给全球金融市场带来压力。同时，下游不锈钢消费需求弱于预期。操作上，短期观望或短线交易。

动煤：随着秋冬供暖消费旺季的到来，在消费需求的支撑下期价将逐步趋稳。操作上，短期观望或短线交易。

二、今日要闻¹

【国际宏观基本面信息】

1、今年全球ETF资金流入量在11月底首次突破万亿美元大关，远超去年7357亿美元的资金流入额。这波历史性现金大潮的涌入，将全球ETF资产总额推至近9.5万亿美元的规模，较2018年底涨幅超过100%。

2、美国能源部宣布，将于12月17日从SPR中直接出售1800万桶原油，以降低汽油价格。但到目前为止，除了美国，其他几国几乎没有实质性的进展。

3、欧佩克：保持2022年、2021年全年全球石油需求增长预测不变。

【国内宏观基本面信息】

1、财政部已向省级财政部门下达了2022年提前批专项债额度。此外，提前批一般债额度也一并下达。目

¹钢铁行业资讯来自西本新干线。

前尚未确认提前批额度。按照此前全国人大常委会的授权，2022 年可提前下达的专项债最高额度为 2.19 万亿。

2、证监会：引导资金加大对科创、制造业、中小企业等重点领域的支持力度，确保注册制改革平稳落地，加快完善企业境外上市监管制度。稳妥化解债券违约风险，对“伪私募”、“伪金交所”等风险深入开展整治，引导资金加大对科创、制造业、中小企业等重点领域的支持力度。更好发挥商品期货市场积极作用。

【重要行业资讯】

1、国家发改委：做好煤炭、电力、天然气等供应保障

全国发展和改革工作会议近日在京召开。会议强调，加强能源产供储销体系建设。充分发挥煤电油气运保障工作部际协调机制作用，做好煤炭、电力、天然气等供应保障。加强精细化用能管理，确保民生和公共用能需求，推动能效低于基准水平的重点行业企业有序实施改造升级，推动全社会加强节约用电用能。先立后破有序推进能源结构调整优化，积极推进以沙漠、戈壁、荒漠地区为重点的大型风电、光伏基地建设，继续发挥传统能源特别是煤炭、煤电的调峰和兜底保供作用。

2、山东省 2021—2022 年秋冬季大气污染综合治理攻坚行动方案

2021 年 12 月底前，转移退出炼钢产能 465 万吨、炼铁产能 507 万吨；完成炭化室高度小于 5.5 米焦炉淘汰，压减焦化产能 180 万吨；压减粗钢产量 344 万吨；实施“以钢定焦”“以煤定产”，全省焦炭年产量控制在 3200 万吨。

3、二连浩特公路口岸开放

据蒙古 IKON 网近日报道，蒙古国政府副总理新闻办通报称，扎门乌德/二连浩特公路口岸已开始通关货物。通报称，针对二连浩特公路口岸的进出口活动，为防控境外疫情输入，中方决定采取在双方司机不接触的情况下，通过交换集装箱的方式进行。随着相关各项准备工作完成，从 2021 年 12 月 11 日开始，中国二连浩特公路口岸运输工作正式启动。

4、BDI 指数跌至逾一周低点

波罗的海整体干散货运价指数下降 56 点或 1.7%，至 3216 点，为 12 月 3 日以来新低。海岬型船运价指数下跌 109 点或 2.3%，至 4718 点。海岬型船日均获利下跌 908 美元，至 39127 美元。巴拿马型船运价指数下跌 73 点或 2.4%，至近两周来最低的 2995 点。巴拿马型船日均获利下降 658 美元，至 26952 美元。超灵便型船运价指数上涨 1 点至 2552 点，为 11 月 4 日以来最高。

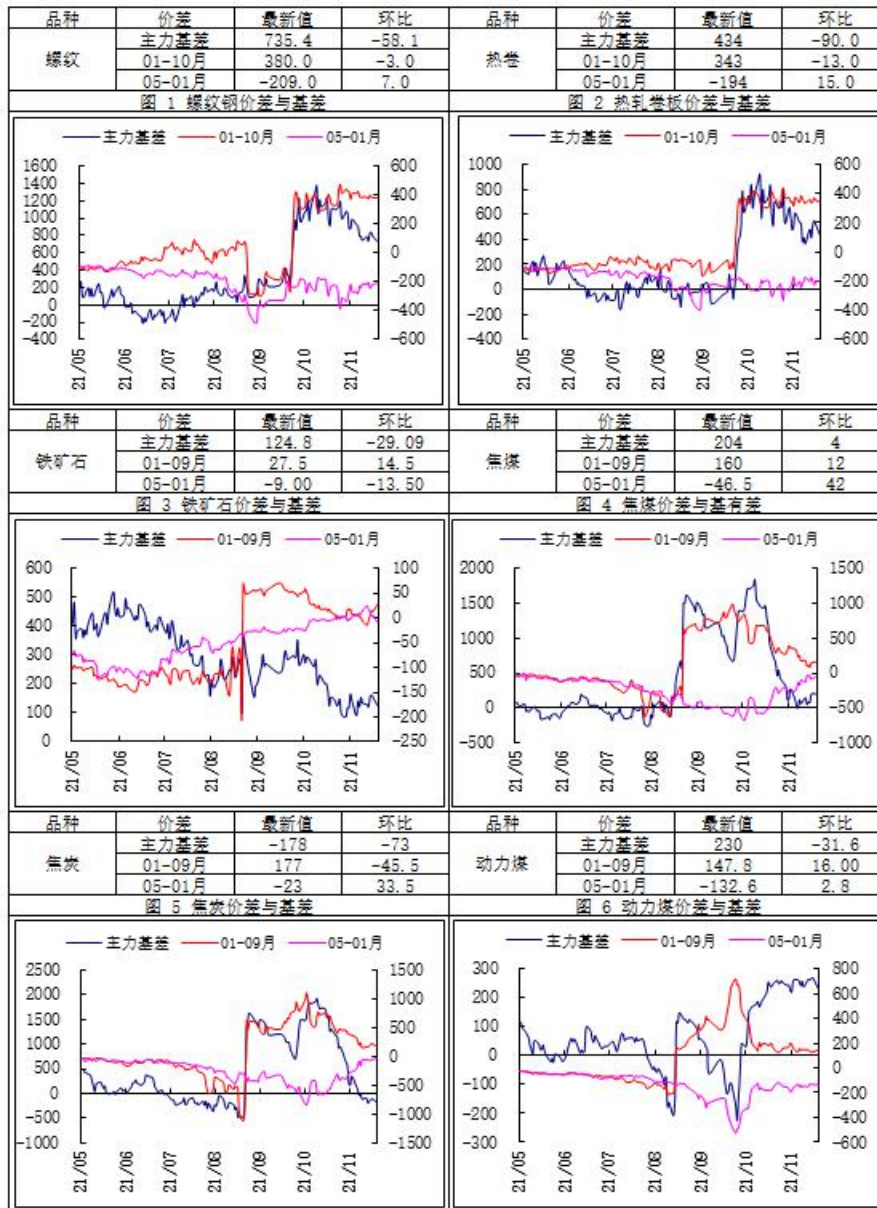
三、品种详情

品 种	基本面分析
--------	-------

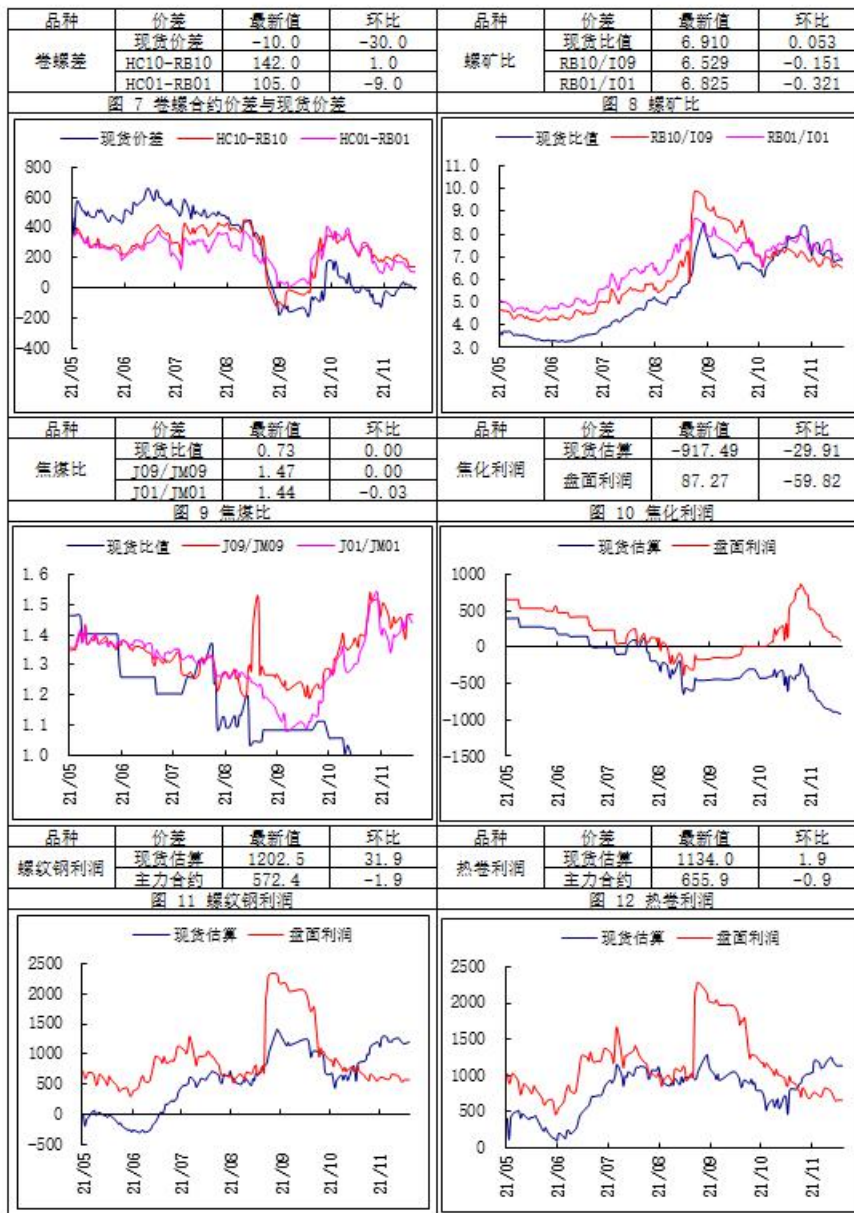
现货市场	品种	现货	价格	环比变化	品种	现货	价格	环比变化	
	螺纹钢	天津	4710	0	焦煤	甘其毛道库提价	2000	50	
		上海	4830	30		京唐港库提价：主焦煤	3490	0	
		广州	5160	0		吕梁准一级冶金焦	2460	0	
	热轧卷板	天津	4730	0	焦炭	邢台准一级冶金焦	2580	0	
上海		4820	0	唐山二级冶金焦		2560	0		
铁矿石	乐从	4830	30	动力煤	秦皇岛平仓价：动力末煤（Q5500）	942	0		
	青岛港61.5%PB粉	699	-1		广州港库提价：澳洲煤（Q5500）	1355	0		
	普氏指数62%Fe(美元/吨)	110.20	7.60						
钢材	<p>钢材：钢材周一期现货价格上行，螺纹 2105 合约收于 4417，热卷 2105 合约收于 4550。现货方面，13 日唐山普方坯出厂价报 4330（+20），上海地区螺纹钢现货价格(HRB400 20mm)4830 元（+30），热卷现货价格(4.75mm)4870 元（+70）。</p> <p>央行数据显示，11 月末，个人住房贷款余额 38.1 万亿元，当月增加 4013 亿元，较 10 月多增 532 亿元。另据监管部门和多家银行透露，11 月末，银行业金融机构房地产贷款同比多增 2000 多亿元，其中，个人住房贷款余额同比多增 1100 多亿元，开发贷款同比多增 900 多亿元。</p> <p>全国发展和改革工作会议近日在京召开，会议强调，扎实推进“十四五”规划 102 项重大工程项目建设，适度超前开展基础设施投资，发挥政府投资引导作用，鼓励和引导民间资本参与交通、物流、生态环境、社会事业等补短板项目建设。</p> <p>国家发改委会议再次强调推进“十四五”规划项目建设，适度超前开展基础建设投资，以财政手段对抗 2022 年经济下行压力，同时央行数据方面同样显示，个人住房贷款余额 11 月环比再次上升，银行业房地产贷款同比增加，宏观层面的发声持续利好基建及房地产未来的预期水平。钢材在前期拉涨后，期现基差持续缩窄，价格较好反应了对预期改善的变化，短期内继续走高或缺乏实际驱动，需关注未来预期兑现情况。预计钢材价格维持震荡走势，短线交易为主。</p>								
	铁矿石	<p>昨日进口矿现货价格震荡偏强运行，唐山地区主流现货报价上涨 25-45 元/吨，PB 粉报价 730 元/吨，超特粉报价 475 元/吨，纽曼粉报价 750 元/吨，混合粉报价 560 元/吨；山东地区价格上涨 20-30 元，青岛港超特粉 465/475 元/吨（上午）成交，青岛 PB 粉 720/725 元/吨（上午）成交；日照港：超特粉 470 元/吨（上午）成交，PB 粉 730 元/吨成交。</p> <p>12 月 6-12 日，中国 45 港到港总量 2164.2 万吨，环比减 120.8 万吨；北方六港到港总量为 931.5 万吨，环比减 79.7 万吨。</p> <p>12 月 6-12 日，Mysteel 澳洲巴西 19 港铁矿发运总量 2252.8 万吨，环比减 537.5 万吨。澳洲发运量 1759.4 万吨，环比减 226.8 万吨，其中发往中国 1408.3 万吨，环比减 183.6 万吨。巴西发运量 493.4 万吨，环比减少 310.7 万吨。</p> <p>华北地区部分钢厂限产政策有所放松，带动情绪好转，市场价格上扬；同时，近期山东区域空气质量持续下降，需持续关注区域内重污染天气应对措施，以及重污染天气对钢厂生产情况的影响；对矿石市场来说，一方面，钢厂限产放松及 12 月中下旬部分钢厂复产，矿石需求边际改善；另一方面，在华北采暖季和冬奥会限产等因素影响下，铁水回升空间有限，港口库存继续累库，供应仍处于宽裕状态；市场更多表现为宽幅震荡，波段或短线交易。</p>							

焦 煤 和 焦 炭	<p>现货市场，焦炭需求回升，短期供求偏紧，价格有偏强预期，不过第一轮提涨仍在博弈中，焦煤需求也相应好转，价格稳中偏强运行。山西介休 1.3 硫主焦 1800 元/吨，蒙 5 金泉提货价 1950 元/吨，澳洲主焦到岸价 360 美元/吨；吕梁准一出厂价 2400 元/吨，唐山二级焦到厂价 2550 元/吨，青岛港准一焦平仓价 2700 元/吨。</p> <p>国务院总理李克强 12 月 13 日表示，明年经济工作将坚持稳字当头、稳中求进。面对新的下行压力，我们将把稳增长放在更加突出的位置，统筹稳增长、调结构、促改革。加大对量大面广、支撑大量就业的中小微企业和个体工商户的财政金融政策支持力度，增强中国经济的韧性和底气。</p> <p>全国发展和改革工作会议近日在京召开，国家发改委称，将扎实推进“十四五”规划 102 项重大工程项目建设，适度超前开展基础设施投资。</p> <p>山西省督查组入驻临汾，市区环保管控严格，预警最高级别红色，对运输造成一定影响，导致煤矿有小幅累库现象。</p> <p>12/6 日，国家矿山安全监察局山西局监察执法 7 处对阳泉市燕翥煤炭有限公司程庄煤矿检查，对该煤矿超能力生产罚款 50 万元；对山西煤炭运销集团阳泉二景和谐煤业有限公司检查，对煤矿超能力生产罚款 200 万元。</p> <p>近期双焦持续反弹主要受到边际供求好转、现货止跌反弹、盘面修复贴水的带动。短期终端需求预期好转，加上煤矿安检力度再度增强，继续提振盘面。不过双焦价格止跌反弹也令供应相应回升，现货反弹的持续性存疑。关注现货端表现，短期偏强表现仍将提振盘面，但高位波动性较强，暂时观望。</p>
镍 和 不 锈 钢	<p>12 月 13 日，1#进口镍价格 144800 元/吨(-1600)；华南电解镍(Ni9996)现货平均价 147550 元/吨(-1100)；无锡太钢 304/2B 卷板(2.0mm)价格元/吨 17800(-100)；无锡宝新 304/2B 卷板(2.0mm)价格 17350 元/吨(-300)。</p> <p>截止 12 月 10 日，镍矿港口库存合计(10 港口)753.25 万吨(周-13.98)；2021 年 12 月 9 日全国主流市场不锈钢社会库存总量 69.70 万吨，周环比下降 1.92%。其中冷轧不锈钢库存总量 40.70 万吨，周环比下降 1.80%，热轧不锈钢库存总量 29.0 万吨，周环比下降 2.08%。</p> <p>12 月 13 日，民营 304 四尺冷轧不锈钢价格持平至 16100 元/吨。目前废不锈钢工艺冶炼 304 冷轧利润率上升 2.6%至-2.2%；外购高镍铁工艺冶炼 304 冷轧利润率升 1.7%至-9.4%；低镍铁+纯镍工艺冶炼 304 冷轧利润率升 0.7%至-19.5%；一体化工艺冶炼 304 冷轧利润率升 0.4%至-11.1%。</p> <p>在高通胀压力下，美联储货币政策正常化进程有望加速，这将给全球金融市场带来压力。同时，下游不锈钢消费需求弱于预期。操作上，短期观望或短线交易。</p>
动 煤	<p>12 月 13 日，秦皇岛山西产动力煤(Q5500)市场价 1090 元/吨(-)。秦皇岛港库存为 495 万吨(-5)；12 月 5 日，六大发电集团日均耗煤量 78.84 万吨/日(-0.25)。</p> <p>12 月 1 日-10 日，国家能源集团晋陕蒙核心区出区煤炭日均调运量 261.6 列，110.4 万吨。在 11 月份创新高的基础上，日均再增加 8.9 万吨、增幅 8.7%，与去年同期相比日均增加 23.1 万吨，增长 26.4%。12 月 4 日、5 日、6 日日装车量连续刷新最高纪录。</p> <p>随着秋冬季供暖消费旺季的到来，在消费需求的支撑下期价将逐步趋稳。操作上，短期观望或短线交易。</p>

三、期现市场跟踪



四、品种间比值及价差



作者：道通期货黑色产业组

杨俊林，执业编号：F0281190(从业) Z0001142(投资咨询) 李 岩，执业编号：F0271460(从业) Z0002855(投资咨询)

甘宏亮，执业编号：F0294922(从业) Z0011009(投资咨询) 黄天罡，执业编号：F03086047 (从业) Z0016471(投资咨询)

联系方式：025-83276952/markgan@doto-futures.com

**道通期货**
DotoFutures**免责声明**

本报告中的信息均来源于公开资料，我公司对这些信息的准确性和完整性不作任何保证，报告中的内容和意见仅供参考。我公司及员工对使用本报刊及其内容所引发的任何直接或间接损失概不负责。本报刊版权归道通期货所有。

业务团队**南京事业部**

电话：025-83276979，传真：025-83276908，邮编：210024

产业事业部

电话：025-83276938，传真：025-83276908，邮编：210024

分支机构**北京营业部**

北京市海淀区蓝靛厂东路2号楼金源时代商务中心B座2F
电话：010-88596442，传真：010-88599543，邮编：100089

宜兴营业部

宜兴市荆溪中路296号荆溪大厦5楼
电话：0510-87077609，传真：0510-87077608，邮编：214200

张家港营业部

张家港市杨舍镇暨阳中路158号东方银座大厦5楼501室
电话：0512-35025818，传真：0512-35025817，邮编：215600

海口营业部

海南省海口市国贸路36号嘉陵国际大厦1807室
电话：0898-31676627，传真：0898-31676619，邮编：570125

宿迁营业部

宿迁市宿城区洪泽湖路88号皇冠国际公寓9#楼前02铺
电话：0527-84665888，传真：0527-84665569，邮编：223899