

道通期货黑色日报（2021.09.30）

一、观点简述

成材：限电潮下，各地钢厂限产计划增加，钢材产量受控现货持续上涨。节后限产预计仍将维持，强度仍需观察。对进入十月传统的消费旺季，赶工的客观需求存在，需求端的韧性将有所保持，钢材库存持续回落的趋势难以改变，成材期货价格有所支撑，短期内易涨难跌。多单控制仓位注意节前风险。

铁矿：夜盘铁矿石价格减仓大幅反弹，9月份在粗钢平控和能耗双控任务下，生铁产量大幅下滑，目前9月最后一天，第三季度的能耗考核结束，部分省份的限电政策是截止到9月底，但电力紧缺依然形成客观约束；进入到10月份，市场对能耗双控会否边际放松存在疑虑；短期市场低位震荡反弹，波段操作，空仓过节。

焦煤：焦煤近期表现偏强，主要受安检力度仍旧偏强、下游节前补库的影响，现货价格持稳，盘面反弹修正基差水平；但从供求角度看，四季度煤炭保供预期增强，钢厂限产背景下燃料需求下滑，10月份焦煤供求宽松为主，10月以后供求预计也相对均衡，价格不具备持续走高的基础，高位风险较大，需防范节日期间现货价格的下跌风险。不过盘面来看，JM2201技术表现仍旧偏强，高位压力不明显，操作上观望为主，空仓过节。

镍系：短期镍价将回归现实消费驱动，关注金九银十旺季消费需求表现。技术上镍价承压前高，资金面承压国庆假期临近投资者风险偏好下降多头回补压力。操作上，镍短期多单谨慎持有，注意仓位和风险控制。

二、今日要闻¹

【国际宏观基本面信息】

1、美国参议院民主党人正在寻求表决一项临时拨款法案以避免政府停摆，但其中不含提高联邦债务上限的条款。共和党人周一挫败了民主党人把提高债务上限与临时拨款绑定在一起的计划。

2、欧元区经济景气指数继8月下跌后于9月小幅上升，受消费者以及工业和建筑业的乐观情绪提振，而制造商和消费者的通胀预期继续上升。

【国内宏观基本面信息】

1、人民银行、银保监会联合召开房地产金融工作座谈会。会议由人民银行行长易纲主持会议强调，金融部门要认真贯彻落实党中央、国务院决策部署，围绕“稳地价、稳房价、稳预期”目标，准确把握和执行好房地产金融审慎管理制度，坚持房子是用来住的、不是用来炒的定位，坚持不将房地产作为短期刺激经济的手段，持续落实好房地产长效机制，加快完善住房租赁金融政策体系。

¹钢铁行业资讯来自西本新干线。

2、国家发展改革委经济运行调节局负责同志回应如何保障煤炭稳定供应：一是在确保安全的前提下全力增产增供；二是进一步核增和投产优质产能；三是适度增加煤炭进口；四是着力提升存煤水平；五是重点保障发电供热用煤需要；六是规范市场运行秩序。

3、中国证券业协会当日向券商下发《关于开展投诉处理自查工作的通知》。《通知》显示，各证券公司需从投资者投诉处理制度机制、组织架构、处理流程、日常管理、工作效果五个方面，按照《经营机构投资者投诉处理自查工作底稿》的要求，自查总结落实《投诉指引》情况以及报送 2021 年 1-9 月投诉处理数据。

4、中国汽车工业协会整理的国家统计局公布的数据显示，2021 年 1-8 月，汽车制造业完成营业收入同比继续保持增长，但增速延续回落走势。

【重要行业资讯】

1、国家发改委回应“拉闸限电”

国家发改委回应“拉闸限电”表示，科学制定实施有序用电方案。做到“三个必须坚持”。必须坚持“压非保民”，严格保障民生和重要用户用电。必须坚持“用户知情、合同约定”，确保企业对可中断负荷规模、执行条件等充分了解，组织供电企业、用户、政府主管部门签订合同或协议。必须坚持“限电不拉闸”，科学安排有序用电，严格落实有序用电，严禁拉闸限电。

2、国家发改委：适度增加煤炭进口

国家发展改革委经济运行调节局负责同志回应如何保障煤炭稳定供应：一是在确保安全的前提下全力增产增供。指导煤炭主产区和重点企业，科学制定生产计划，安全有效释放先进产能。二是进一步核增和投产优质产能。支持具备条件的优质产能煤矿释放先进产能。三是适度增加煤炭进口。支持企业用好国际资源，保持适度进口规模，有效补充国内供应。四是着力提升存煤水平。支持地方和企业加强煤炭储备能力建设，准备一定规模应急储备资源，着力增加电厂存煤。五是重点保障发电供热用煤需要。六是规范市场运行秩序，会同有关部门加强市场监管，严厉查处哄抬价格等违规行为，稳定社会预期。

3、蒙古国 2022 年预算：预计出口 3600 万吨煤炭

蒙古国政府财政部将在 30 日的会议上提出 2022 年的国家预算草案：预计明年蒙古国家预算总支出为 16 万亿图格里克。蒙古国财政部部长 B. 扎布哈朗强调，虽然蒙古国铜、煤炭、铁矿石等出口产品的价格在上涨，但在制定 2022 年的蒙古国家预算时，并没有依赖这些矿产品价格的上涨。但是，蒙古国 2022 年的目标是将煤炭出口量翻一番，达到 3600 万吨，即今年 1590 万吨的双倍，铁矿石出口量从 850 万吨增加到 950 万吨。

4、波罗的海干散货指数延续涨势

波罗的海干散货指数涨 4.74%，报 5197 点，为连续第三日上涨，并续刷 2008 年来高位。

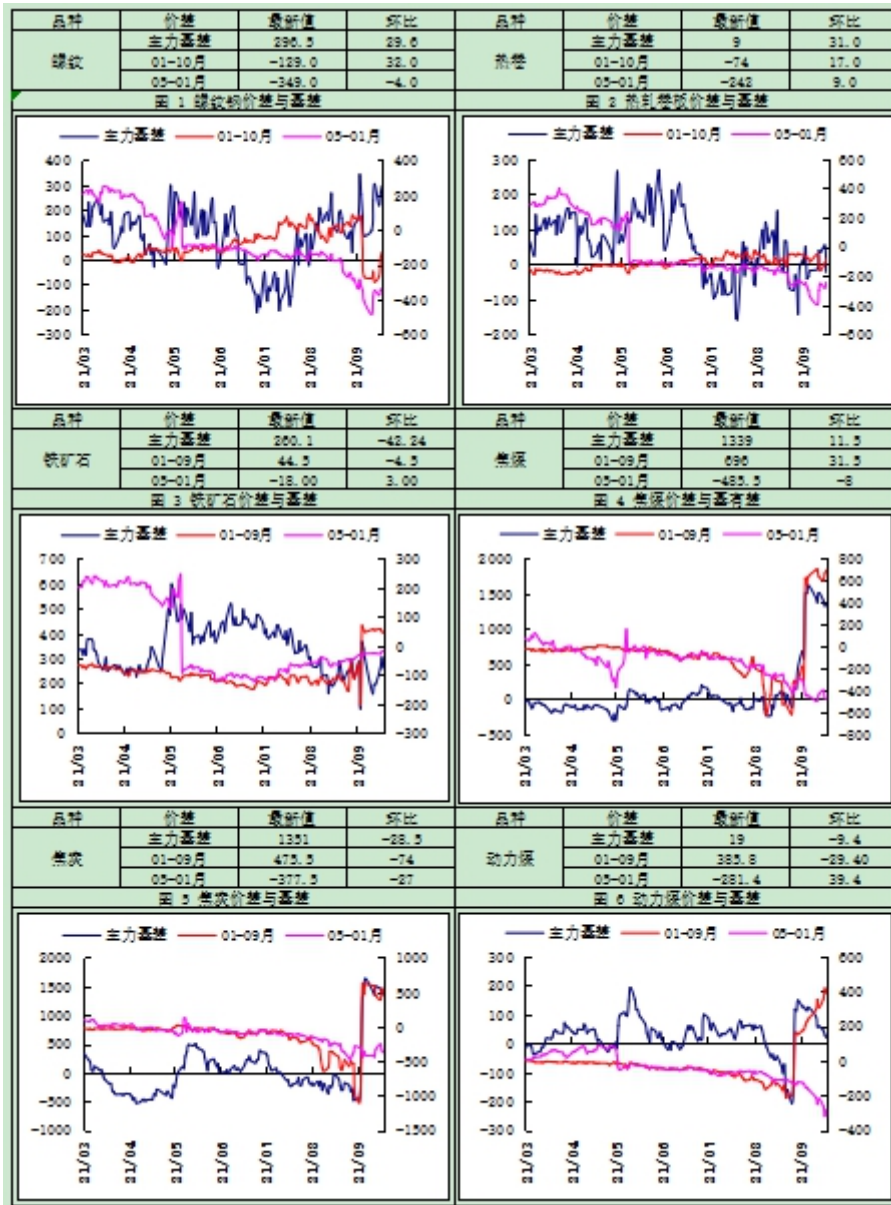
三、品种详情

品	基本面分析
---	-------

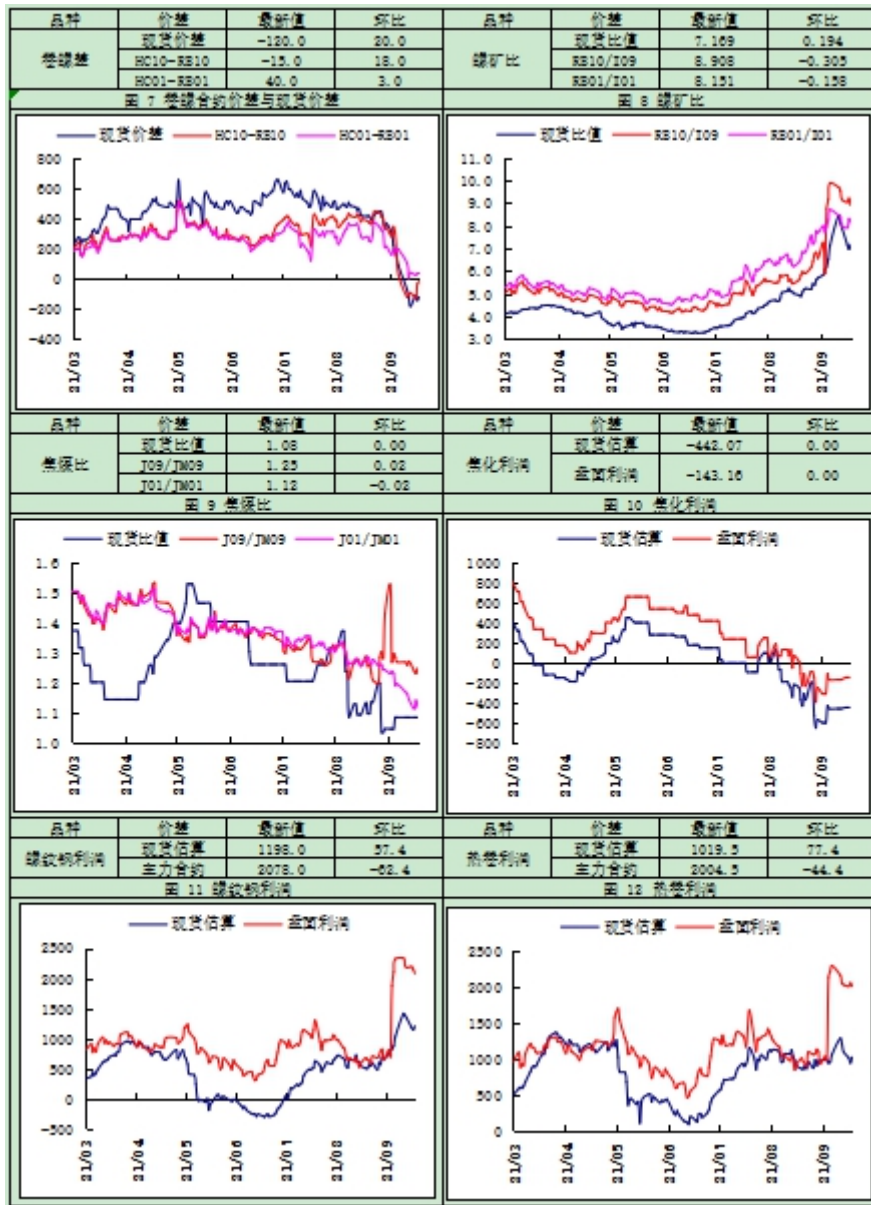
种								
现货市场	品种	现货	价格	环比变化	品种	现货	价格	环比变化
	螺纹钢	天津	5700	70	焦煤	甘其毛道库提价	3530	0
		上海	5900	20		京唐港库提价：主焦煤	3840	0
		广州	6190	40		吕梁准一级冶金焦	4060	0
	热轧卷板	天津	5740	20	焦炭	邢台准一级冶金焦	4180	0
		上海	5780	40		唐山二级冶金焦	4160	0
		乐从	5780	40		秦皇岛平仓价：动力末煤（Q5500）	942	0
	铁矿石	青岛港61.5%PB粉	823	-20	动力煤	广州港库提价：澳洲煤（Q5500）	1695	20
		普氏指数62%Fe(美元/吨)	112.35	0.00				
	螺纹钢	成材：夜盘成材高位震荡，螺纹 2101 合约收于 5639，热卷 2101 合约收于 5720。现货方面，29 日唐山普方坯出厂价报 5210(+20)，上海地区螺纹钢现货价格(HRB400 20mm)5900 元(+20)，热卷现货价格(4.75mm)5740 元（平）。						
本周唐山地区主流样本钢厂平均铁水不含税成本为 3835 元/吨，平均钢坯含税成本 4842 元/吨，周比上调 85 元/吨。与 9 月 29 日当前普方坯出厂价格 5210 元/吨相比，钢厂平均毛利润 368 元/吨，周比下调 105 元/吨。								
乘联会数据显示，9 月第四周的乘用车市场零售达到日均 6.1 万辆，同比下降 8%，表现相对偏弱。本周相对今年 8 月的第四周下降 6%。今年 9 月的前四周总体同比下降 13%。								
酒钢榆中钢铁拟定于 10 月 10 日-12 月下半旬对高炉、轧线停产，预计影响建材产量 70 万吨左右；嘉峪关本部计划停产 4 座高炉，具体时间待定，11 月 1 号建材轧线全停，预计影响建材产量 35 万吨；其它品种少量减产，不锈钢正常；四季度预估建材总产量减产 105 万吨左右。								
铁矿石	限电潮下，各地钢厂限产计划增加，钢材产量受控现货持续上涨。节后限产预计仍将维持，强度仍需观察。对进入十月传统的消费旺季，赶工的客观需求存在，需求端的韧性将有所保持，钢材库存持续回落的趋势难以改变，成材期货价格有所支撑，短期内易涨难跌。多单控制仓位注意节前风险。							
	昨日进口矿价格小幅上涨，青岛港 PB 粉 829 元/吨，上涨 6 元/吨，金步巴 710 元/吨，上涨 7 元/吨，超特粉 519 元/吨，上涨 12 元/吨。							
	近日，20 多个省份因出现电力缺口启动有序用电，部分地区甚至拉闸限电。							
焦煤和焦炭	江苏省发改委相关工作人员电话表示，针对“能耗双控”，政府没有做统一部署，但各市都有自己的指标要求，要应对各自的考核目标，等于是自行在处理这个事情，包括工厂的停电安排。							
	夜盘铁矿石价格减仓大幅反弹，9 月份在粗钢平控和能耗双控任务下，生铁产量大幅下滑，目前 9 月最后一天，第三季度的能耗考核结束，部分省份的限电政策是截止到 9 月底，但电力紧缺依然形成客观约束；进入到 10 月份，市场对能耗双控会否边际放松存在疑虑；短期市场低位震荡反弹，波段操作，空仓过节。							
焦煤和焦炭	现货市场，节前煤焦价格持稳，未来有看跌预期。山西介休 1.3 硫主焦 3400 元/吨，蒙 5 金泉提货价 3550 元/吨，；吕梁准一出厂价 4000 元/吨，唐山二级焦到厂价 4150 元/吨，青岛港准一焦平仓价 4300 元/吨。							
	9 月 29 日，山西省保供十四省区市四季度煤炭中长期合同对接签订会在山西太原举行。按照相关要求，中央驻晋煤炭企业将保供天津、福建、河北、广东、辽宁等 5 个省市，晋能控股集团有限公司对接广西、江苏、吉林、安徽、上海、浙江等 6 个省区市，山西焦煤集团承担河南省保供任务，华阳新材料集团承担海南省保供							

	<p>任务，潞安化工集团承担山东省保供任务，其余保供任务由山西省各市煤炭企业承担。</p> <p>国家发改委表示，将会同有关方面千方百计采取有力有效措施，确保煤炭安全稳定供应。在确保安全的前提下全力增产增供，进一步核增和投产优质产能，适度增加煤炭进口。</p> <p>山东发布《关于严格落实水泥常态化错峰生产的通知》，内容要求，将严格执行工信部、生态环境部文件规定，全年错峰生产不得少于 120 天。错峰时段为采暖季 4 个月，自 11 月 15 日至次年 3 月 15 日。</p> <p>焦煤近期表现偏强，主要受安检力度仍旧偏强、下游节前补库的影响，现货价格持稳，盘面反弹修正基差水平；但从供求角度看，四季度煤炭保供预期增强，钢厂限产背景下燃料需求下滑，10 月份焦煤供求宽松为主，10 月以后供求预计也相对均衡，价格不具备持续走高的基础，高位风险较大，需防范节日期间现货价格的下跌风险。不过盘面来看，JM2201 技术表现仍旧偏强，高位压力不明显，操作上观望为主，空仓过节。</p>
镍 和 不 锈 钢	<p>9 月 29 日，1#进口镍价格 142250 元/吨(+150)；华南电解镍(Ni9996)现货均价 143700 元/吨(+800)；无锡太钢 304/2B 卷板(2.0mm)价格元/吨 22200(/)；无锡宝新 304/2B 卷板(2.0mm)价格 22350 元/吨(+200)。</p> <p>截止 9 月 24 日，镍矿港口库存合计(10 港口)691.38 万吨(周+18.76)；2021 年 9 月 23 日全国主流市场不锈钢社会库存总量 71.84 万吨，周环比下降 3.85%。其中冷轧不锈钢库存总量 40.86 万吨，周环比上升 0.72%，热轧不锈钢库存总量 30.97 万吨，周环比下降 9.28%。</p> <p>9 月 29 日民营 304 四尺冷轧不锈钢价格涨 100 元/吨至 21000 元/吨，四种工艺冶炼利润率出现上涨。目前废不锈钢工艺冶炼 304 冷轧利润率增 0.5%至 15.3%；外购高镍铁工艺冶炼 304 冷轧利润率增 0.5%至 9.3%；低镍铁+纯镍工艺冶炼 304 冷轧利润率增 0.3%至 4.0%；一体化工工艺冶炼 304 冷轧利润率增 0.5%至 11.9%。</p> <p>短期镍价将回归现实消费驱动，关注金九银十旺季消费需求表现。技术上镍价承压前高，资金面承压国庆假期临近投资者风险偏好下降多头回补压力。操作上，镍短期多单谨慎持有，注意仓位和风险控制。</p>

三、期现市场跟踪



四、品种间比值及价差



作者：道通期货黑色产业组

杨俊林，执业编号：F0281190(从业) Z0001142(投资咨询) 李 岩，执业编号：F0271460(从业) Z0002855(投资咨询)

甘宏亮，执业编号：F0294922(从业) Z0011009(投资咨询) 联系方式：025-83276952/markgan@doto-futures.com

**免责声明**

本报告中的信息均来源于公开资料，我公司对这些信息的准确性和完整性不作任何保证，报告中的内容和意见仅供参考。我公司及员工对使用本报刊及其内容所引发的任何直接或间接损失概不负责。本报刊版权归道通期货所有。

业务团队**南京事业部**

电话：025-83276979，传真：025-83276908，邮编：210024

产业事业部

电话：025-83276938，传真：025-83276908，邮编：210024

分支机构**北京营业部**

北京市海淀区蓝靛厂东路2号楼金源时代商务中心B座2F
电话：010-88596442，传真：010-88599543，邮编：100089

宜兴营业部

宜兴市荆溪中路296号荆溪大厦5楼
电话：0510-87077609，传真：0510-87077608，邮编：214200

张家港营业部

张家港市杨舍镇暨阳中路158号东方银座大厦5楼501室
电话：0512-35025818，传真：0512-35025817，邮编：215600

海口营业部

海南省海口市国贸路36号嘉陵国际大厦1807室
电话：0898-31676627，传真：0898-31676619，邮编：570125

宿迁营业部

宿迁市宿城区洪泽湖路88号皇冠国际公寓9#楼前02铺
电话：0527-84665888，传真：0527-84665569，邮编：223899