

道通期货黑色日报（2021.09.23）

一、观点简述

螺纹：当前华东、西南区域双控限产持续加码，供应端减量预期仍强，支撑成材价格，同时本轮限产主要影响长材产量，卷螺价差持续缩窄。需求端短期由于天气及中秋过节影响，表现偏弱。长期看减产仍是行情的主导力量，成材价格整体易涨难跌，短期供需双弱共同影响盘面或使价格波动加大，关注限产情况下库存去化节奏。

铁矿：铁矿石市场延续弱勢格局，随着钢厂减产的加大、供给的增加及国庆补库空间有限，价格低位反弹无力，再度下破 700 元/吨，中期空头格局不变，逢高沽空为主，关注海外供应端的情况。

煤焦：煤焦现货端仍处于强弱逐步转换时期，十一节前焦煤保安全力度仍存，焦炭供应端也相应收紧，煤焦现货价格尚难明显转弱，基差拉大后，盘面低位支撑力度相应增强。昨日提示注意防范基差过高风险，不宜追空，关注反弹后的压力表现，暂时观望。

镍系：短期镍期价将回归现实消费驱动，金九银十消费旺季多头行情可期。技术上镍和不锈钢期价在前高附近承压。操作上，镍和不锈钢短期多单谨慎持有，注意仓位和风险控制。同时，警惕新冠疫情欧美可能的再度扩散影响。

二、今日要闻¹

【国际宏观基本面信息】

1、22 日周四凌晨 2 点，美联储 FOMC（公开市场委员会）将公布最新利率决议，美联储主席鲍威尔随后将举行新闻发布会。市场高度关注 Taper 相关信息，点阵图所反映的加息时间点也是关注的焦点。

2、由民主党控制的众议院把美国政府的债务上限暂停到 2022 年 12 月，并向美国政府提供资金维持其运作至 12 月 3 日，以避免 10 月 1 日新财年开始之时陷入停摆。此次投票中的党派立场分化程度可谓泾渭分明：所有的众议院民主党人都投下了赞成票，而所有的共和党人都投下了反对票。根据美国的立法程序，该议案随后将转交至参议院进行表决。

【国内宏观基本面信息】

1、国常会：更多运用市场化办法稳定大宗商品价格，保障冬季电力、天然气等供给。研究出台进一步促进消费的措施，更好发挥社会投资作用扩大有效投资，保持外贸外资稳定增长，确保经济运行在合理区间。

2、央行消保局：理性消费须牢记 莫让过度负债透支美好未来

3、今年以来公募基金定增投资总规模达到 721 亿元，同比增长 250%。

¹ 国际国内宏观基本面信息来自金十数据，钢铁行业资讯来自西本新干线。

【重要行业资讯】

1、中国水泥协会：稳定两广和江浙地区以及云南水泥市场价格

中国水泥协会要求各省市区水泥（建材）协会及各大型水泥企业集团，在应对燃煤、电力供给紧张及“双控”的情况下，以稳定市场供给，稳定各区域市场价格体系为宗旨，积极减污降碳压成本，努力缓解原燃材料涨价带来的不利因素。各大集团要采取措施，加大物流调度，填补市场空缺，平抑局部地区价格过快上涨，并与企业所在地政府部门做好沟通，既要保障地方经济建设所需水泥产品，又要兼顾落实“双控”目标。

2、BDI 运价指数续刷 12 年高位

波罗的海干散货运价指数周三上涨 150 点或 3.4%，至 4560 点，续刷 2009 年 11 月以来最高水平。海岬型船运价指数上涨 415 点或 6.1%，报 7200 点，触及 12 年高位；日均获利增加 3446 美元至 59715 美元。巴拿马型船运价指数涨 31 点或 0.8%，至 3961 点，为逾十周以来最高水平，日均获利增加 274 美元至 35647 美元。超灵便型船运价指数涨 11 点，报 3338 点，为两周新高。

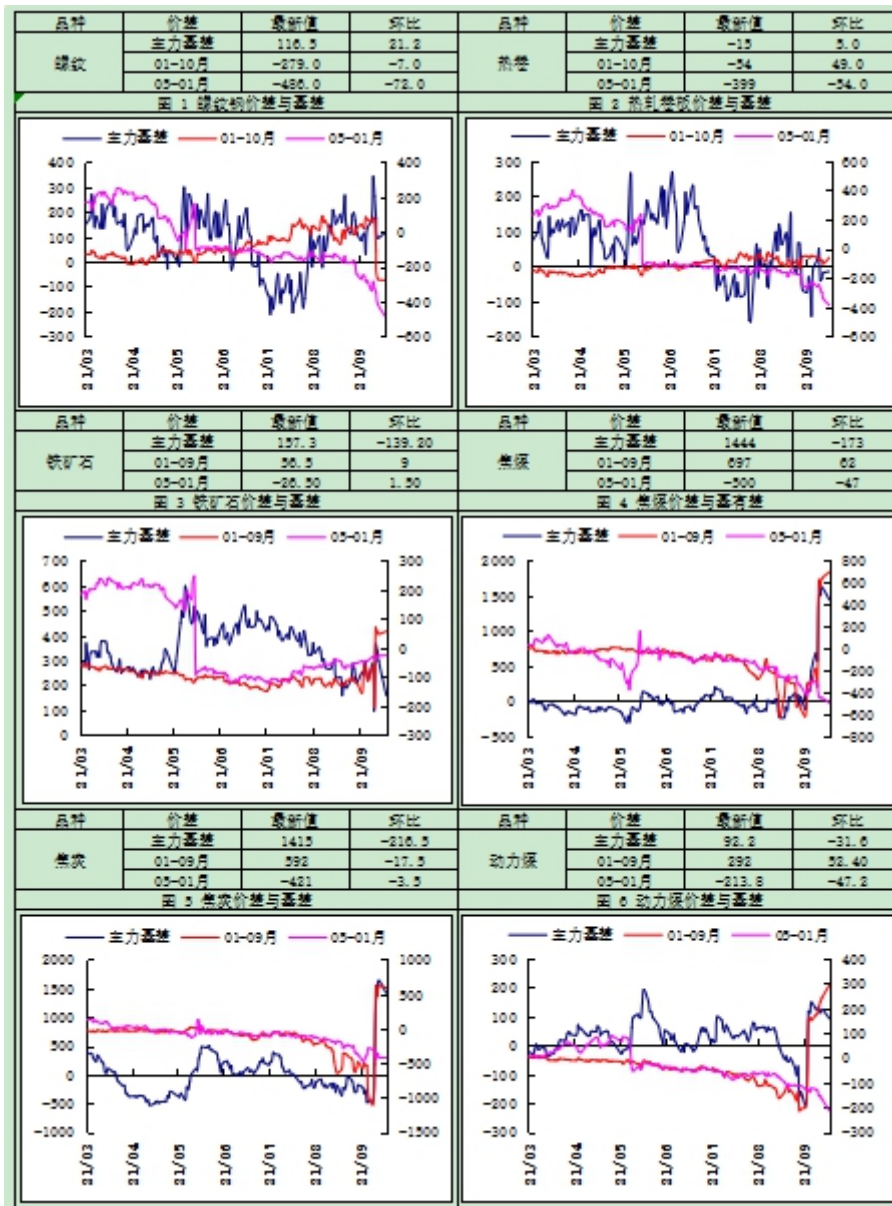
三、品种详情

品 种	基本面分析								
	品种	现货	价格	环比变化	品种	现货	价格	环比变化	
现 货 市 场	螺纹钢	天津	5570	160	焦煤	甘其毛道库提价	3550	0	
		上海	5870	200		京唐港库提价：主焦煤	3840	0	
		广州	6020	130		吕梁准一级冶金焦	4060	0	
	热轧卷板	天津	5730	0	焦炭	邢台准一级冶金焦	4180	0	
		上海	5800	40		唐山二级冶金焦	4160	0	
		乐从	5720	30		秦皇岛平仓价：动力末煤（Q5500）	942	0	
	铁矿石	青岛港61.5%PB粉	694	-100	动力煤	广州港库提价：澳洲煤（Q5500）	1525	70	
		普氏指数62%Fe(美元/吨)	100.80	0.00					
	螺 纹 钢	成材：昨日成材尾盘拉涨后，夜盘螺纹高位持稳回落收于 5630，热卷回落明显收于 5690，盘面卷螺差进一步收窄。现货方面，唐山普方坯出厂价报 5230 元（平），上海地区螺纹钢现货价格(HRB400 20mm)5880 元（+60），热卷现货价格(4.75mm)5780 元（平）。							
		Mysteel 预估 9 月中旬粗钢产量继续回落，全国粗钢日均产量预估 274.46 万吨，环比 9 月上旬下降 2.22%，同比去年下降 7.69%。							
		云南省为实现能耗“双控”目标，省内钢厂均收到了压减产量的指标，按照去年同期各钢厂常规日均产量对比，云南省钢厂目前压减产量比例达到 67.36%，日均压减产量 4.56 万吨。							
江苏省“能耗”双控继续加码，24 家主导钢厂螺纹钢产能利用率降至 21.37%，盘螺产能利用率降至 20.05%，目前江苏省建筑钢材产量降至日均不足 5 万吨。从钢厂反馈的情况来看这一轮集中限产暂定持续到月底，10 月份复产情况等通知。									
当前华东、西南区域双控限产持续加码，供应端减量预期仍强，支撑成材价格，同时本轮限产主要影响长									

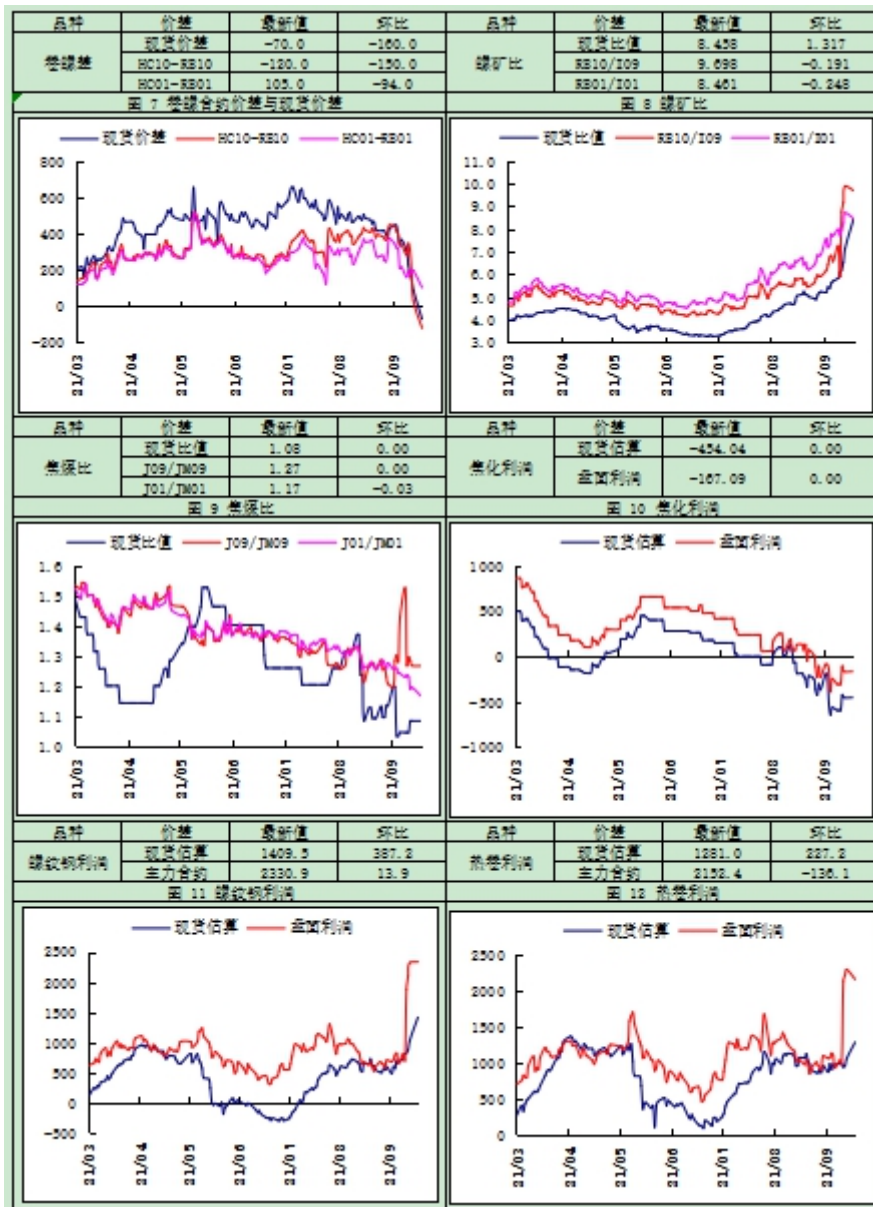
	<p>材产量，卷螺价差持续缩窄。需求端短期由于天气及中秋过节影响，表现偏弱。长期看减产仍是行情的主导力量，成材价格整体易涨难跌，短期供需双弱共同影响盘面或使价格波动加大，关注限产情况下库存去化节奏。</p>
铁 矿 石	<p>昨日山东地区进口铁矿石现货市场价格企稳偏强，市场交投情绪尚可，钢厂按需采购为主，青岛港：超特粉 465 元/吨成交，超特粉 468 元/吨成交，日照港：超特粉 470 元/吨成交；沿江铁矿石市场震荡下行，PB 粉 760 元/吨，麦克粉 720 元/吨，巴混 830 元/吨成交。</p> <p>9 月 13 日-9 月 19 日，中国 45 港铁矿石到港总量 2209.7 万吨，环比减少 183.8 万吨；北方六港到港总量为 698.7 万吨，环比减少 611.7 万吨；澳大利亚、巴西七个主要港口铁矿石库存总量 1299.8 万吨，环比上周增加 31.8 万吨，库存总量处于今年以来的中等偏高水平。</p> <p>云南省为实现能耗“双控”目标，省内钢厂均收到了压减产量的指标，按照去年同期各钢厂常规日均产量对比，云南省钢厂目前压减产量比例达到 67.36%，日均压减产量 4.56 万吨。</p> <p>近期贵州省各电炉企业均收到响应通知，继续错峰用电，较前期更加严格，部分电炉企业限电时间达 12 小时/日，日均影响产量 0.53 万吨，达电炉企业日均产量的 42%，具体解除时间待定，高炉企业暂未受影响。</p> <p>江苏省“能耗”双控继续加码，24 家主导钢厂螺纹钢产能利用率降至 21.37%，盘螺产能利用率降至 20.05%，目前江苏省建筑钢材产量降至日均不足 5 万吨。从钢厂反馈的情况来看这一轮集中限产暂定持续到月底，10 月份复产情况等通知。</p> <p>美联储公布 9 月利率决议声明：美联储维持基准利率在 0%-0.25% 不变，符合市场预期；在缩债问题上，美联储称可能很快就会放慢购买债券的步伐。美联储 9 月鸽派暗示 taper 即将到来，对市场风险资产有所冲击。</p> <p>受假日期间新加坡掉期价格大幅下跌影响，昨日铁矿石早盘大幅低开，后反弹上行，铁矿石市场整体供需格局不变，“能耗”双控加码，钢厂限产执行力度较大，需求方面难有增量，铁矿石发运量和到港量延续高位，铁矿石供应相对充裕，当前更多表现为超跌下的技术性反弹和国庆假期到来下的补库需求，但整体力度有限；操作上，空单注意保护，中期保持反弹后沽空的思路。</p>
焦 煤 和 焦 炭	<p>现货市场，焦煤价格有走弱迹象，临汾部分低硫煤种价格有所下调，焦炭短期持稳运行。山西介休 1.3 硫主焦 3400 元/吨，蒙 5 金泉提货价 3550 元/吨，澳洲主焦到岸价 402.5 美元/吨；吕梁准一出厂价 4000 元/吨，唐山二级焦到厂价 4150 元/吨，青岛港准一焦平仓价 4300 元/吨。</p> <p>各地情况，山西部分地区环保限产力度增大，开工小幅下滑；山东近期关停 80 万吨 4.3 米焦炉，剩余 100 万吨 4.3 米焦炉也可能关停，原计划关停时间 2021 年底；华东地区受能耗双控影响，江苏各钢厂已接到减产指标，焦炭需求下滑，山东部分高炉限产力度也有加大。</p> <p>煤矿方面，山西地区近期煤价竞拍多有流拍现象，且下游焦企限产幅度增加，市场恐高心里凸显；内蒙地区观望情绪浓厚，焦企接货意愿不强，不过乌海现严格落实生态环境治理百日攻坚战行动，不合格煤矿需停产整顿，原煤供应有所收缩，对部分煤种价格有较强支撑。</p> <p>江苏省“能耗”双控继续加码，24 家主导钢厂螺纹钢产能利用率降至 21.37%，盘螺产能利用率降至 20.05%，目前江苏省建筑钢材产量降至日均不足 5 万吨。从钢厂反馈的情况来看这一轮集中限产暂定持续到月底，10 月份复产情况等通知。</p>

	<p>煤焦现货端仍处于强弱逐步转换时期，十一节前焦煤保安全力度仍存，焦炭供应端也相应收紧，煤焦现货价格尚难明显转弱，基差拉大后，盘面低位支撑力度相应增强。昨日提示注意防范基差过高风险，不宜追空，关注反弹后的压力表现，暂时观望。</p>
镍和不锈钢	<p>9月22日，1#进口镍价格 145900 元/吨(-50)；华南电解镍(Ni9996)现货平均价 147200 元/吨(-450)；无锡太钢 304/2B 卷板(2.0mm)价格元/吨 22000(+700)；无锡宝新 304/2B 卷板(2.0mm)价格 22500 元/吨(+800)。</p> <p>截止9月17日，镍矿港口库存合计(10港口)672.52万吨(周+34.14)；2021年9月16日全国主流市场不锈钢社会库存总量 74.71 万吨，周环比上升 4.19%。其中冷轧不锈钢库存总量 40.57 万吨，周环比下降 0.05%，热轧不锈钢库存总量 34.14 万吨，周环比上升 9.72%。其中 200 系库存总量 18.63 万吨，周环比下降 4.97%，300 系库存总量 40.44 万吨，周环比上升 0.06%，400 系库存总量 15.65 万吨，周环比上升 33.81%。</p> <p>9月22日民营 304 四尺冷轧不锈钢价格涨 200 元/吨至 22000 元/吨，四种工艺冶炼利润率出现上涨。目前废不锈钢工艺冶炼 304 冷轧利润率增 1.1%至 21.0%；外购高镍铁工艺冶炼 304 冷轧利润率增 1.1%至 16.3%；低镍铁+纯镍工艺冶炼 304 冷轧利润率增 1.0%至 8.7%；一体化工艺冶炼 304 冷轧利润率增 1.1%至 19.9%。</p> <p>短期镍期价将回归现实消费驱动，金九银十消费旺季多头行情可期。技术上镍和不锈钢期价在前高附近承压。操作上，镍和不锈钢短期多单谨慎持有，注意仓位和风险控制。同时，警惕新冠疫情欧美可能的再度扩散影响。</p>

三、期现市场跟踪



四、品种间比值及价差



作者：道通期货黑色产业组

杨俊林，执业编号：F0281190(从业) Z0001142(投资咨询) 李 岩，执业编号：F0271460(从业) Z0002855(投资咨询)

甘宏亮，执业编号：F0294922(从业) Z0011009(投资咨询) 联系方式：025-83276952/markgan@doto-futures.com



免责声明

本报告中的信息均来源于公开资料，我公司对这些信息的准确性和完整性不作任何保证，报告中的内容和意见仅供参考。我公司及员工对使用本报刊及其内容所引发的任何直接或间接损失概不负责。本报刊版权归道通期货所有。

业务团队

南京事业部

电话：025-83276979，传真：025-83276908，邮编：210024

产业事业部

电话：025-83276938，传真：025-83276908，邮编：210024

分支机构

北京营业部

北京市海淀区蓝靛厂东路2号楼金源时代商务中心B座2F
电话：010-88596442，传真：010-88599543，邮编：100089

宜兴营业部

宜兴市荆溪中路296号荆溪大厦5楼
电话：0510-87077609，传真：0510-87077608，邮编：214200

张家港营业部

张家港市杨舍镇暨阳中路158号东方银座大厦5楼501室
电话：0512-35025818，传真：0512-35025817，邮编：215600

海口营业部

海南省海口市国贸路36号嘉陵国际大厦1807室
电话：0898-31676627，传真：0898-31676619，邮编：570125

宿迁营业部

宿迁市宿城区洪泽湖路88号皇冠国际公寓9#楼前02铺
电话：0527-84665888，传真：0527-84665569，邮编：223899