

道通期货黑色日报（2021.09.16）

一、观点简述

螺纹：当前螺纹产量仍处于较低水平，且多地限产加严，供给收缩预期依然较强。螺纹表观消费量低位回升，需求回升速度将影响行情节奏。同时原料价格走弱，成本重心下移。短线操作，关注今日的产量库存数据。

铁矿：在限产加严的环境下，钢厂需求难有增量，维持刚需采购，铁矿石发运量和到港量延续高位，铁矿石供应相对充裕，矿石市场延续中期空头格局，空单持有，逢高沽空，关注海外供应端的情况。

煤焦：受钢厂限产增强影响，焦煤、焦炭供求好转，价格进入下降周期预期较强，盘面高位压力增大。不过现货价格目前仍在小幅上涨，焦炭提涨 11 轮，基差再度拉大，低位有支撑。结合盘面来看，煤焦期价下探 20 天线反弹，短期低位有支撑，暂时观望，注意节奏把握。

镍系：短期镍期价将回归现实消费驱动，金九银十消费旺季多头行情可期。技术上镍和不锈钢期价在前高附近承压。操作上，镍和不锈钢短期多单谨慎持有，注意仓位和风险控制。同时，警惕新冠疫情欧美可能的再度扩散影响。

二、今日要闻¹

【国际宏观基本面信息】

1、欧元区 7 月工业生产同比增长 7.7%，强于预期，欧洲央行行长拉加德表示，欧洲正在回升的经济所面临的挑战是当局能否实施转变潜力的必要改变。

【国内宏观基本面信息】

1、中国人民银行发布《关于开展内地与香港债券市场互联互通南向合作的通知》债券“南向通”将于 2021 年 9 月 24 日上线

2、国家统计局：8 月份，规模以上工业增加值同比实际增长 5.3%，比 2019 年同期增长 11.2%，两年平均增长 5.4%。从环比看，8 月份，规模以上工业增加值比上月增长 0.31%。1—8 月份，规模以上工业增加值同比增长 13.1%，两年平均增长 6.6%。

3、国家统计局：8 月份商品住宅销售价格涨幅继续回落，一线城市新建商品住宅销售价格环比上涨 0.3%，涨幅比上月回落 0.1 个百分点。

4、1-8 月，全国全社会用电量 54704 亿千瓦时，同比增长 13.8%。

¹ 国际国内宏观基本面信息来自金十数据，钢铁行业资讯来自西本新干线。

【重要行业资讯】

1、中国 8 月份粗钢产量同比下降 13.2%

中国 8 月份粗钢产量 8324 万吨，同比下降 13.2%，连续三个月下降；中国 1-8 月份粗钢产量 73302 万吨，同比增长 5.3%。中国 8 月份钢材产量 10880 万吨，同比下降 10.1%；中国 1-8 月份钢材产量 91833 万吨，同比增长 7.3%。

2、8 月份规模以上工业原煤生产由降转升

8 月份，规模以上工业原煤生产由降转升，原油生产平稳增长，天然气增长有所加快，电力增幅回落较大。以 2019 年 8 月份为基期，原煤生产两年平均增速由负转正，原油生产保持平稳，天然气、电力生产增长较快。8 月份，生产原煤 3.4 亿吨，同比增速由上月下降 3.3% 转为增长 0.8%，比 2019 年同期增长 0.7%，两年平均增长 0.3%，日均产量 1081 万吨。进口煤炭 2805 万吨，同比增长 35.8%。8 月份，生产天然气 159 亿立方米，同比增长 11.3%，增速比上月加快 1.5 个百分点，比 2019 年同期增长 15.5%，两年平均增长 7.5%，日均产量 5.1 亿立方米。

3、发改委运行局召开发电供热企业直保煤炭中长期合同全覆盖工作视频会议

近日，运行局组织各省（区、市）发展改革委、工信厅、能源局、有关中央企业、有关行业协会等召开视频会议，专题部署发电供热企业直保煤炭中长期合同全覆盖有关工作。会议要求各地方和有关企业要充分认识实行电热直保的重要意义，抓紧梳理发电供热企业煤炭中长期合同签订情况，尽快组织协调煤源，补签一批中长期合同，将发电供热企业中长期合同占年度用煤量的比重提高到 100%，保障发电供热用煤稳定供应，守好守牢民生刚性用煤底线。

4、BDI 指数连续第五个交易日上涨

波罗的海干散货运价指数周三上涨 12 点至 4233 点，为 8 月 27 日以来最高水平。海岬型船运价指数下跌 37 点或 0.6%，报 6437 点，日均获利减少 311 美元至 53381 美元。巴拿马型船运价指数涨 44 点或 1.2%，至 3800 点，为两周多以来最高水平，日均获利增加 398 美元至 34201 美元。超灵便型船运价指数涨 37 点，报 3247 点。

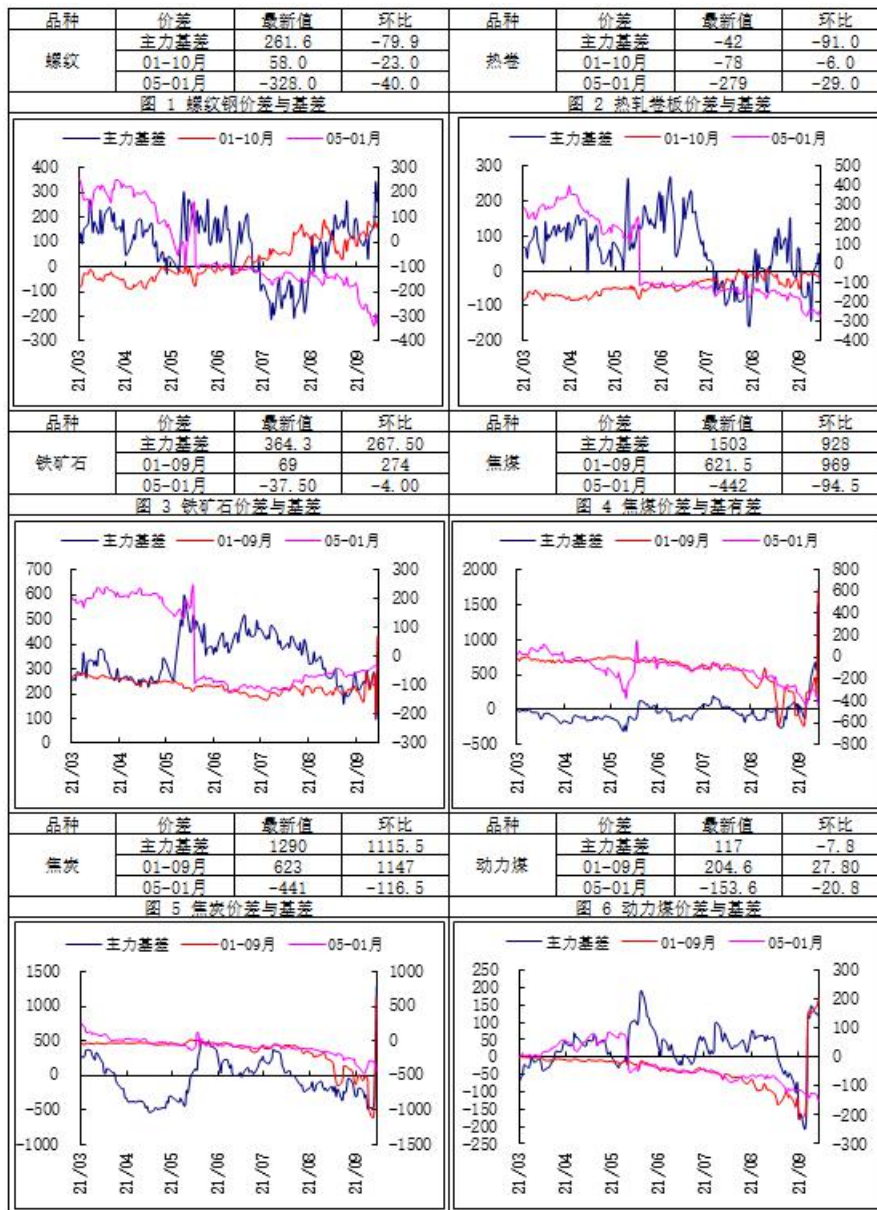
三、品种详情

品种	基本面分析								
	品种	现货	价格	环比变化	品种	现货	价格	环比变化	
现货市场	螺纹钢	天津	5370	-20	焦煤	甘其毛道库提价	3500	0	
		上海	5550	-30		京唐港库提价：主焦煤	3790	0	
		广州	5820	-20		吕梁准一级冶金焦	3860	0	
	热轧卷板	天津	5730	-40	焦炭	邢台准一级冶金焦	3980	0	
		上海	5730	-80		唐山二级冶金焦	3960	0	
		乐从	5700	0		秦皇岛平仓价：动力末煤（Q5500）	942	0	
	铁矿石	青岛港61.5%PB粉	895	-23	动力煤	广州港库提价：澳洲煤（Q5500）	1355	30	
		普氏指数62%Fe(美元/吨)	120.35	0.00					
	螺	昨日螺纹低位回升，RB2201 收于 5599 元。现货市场开盘下跌，盘中低位回涨，成交量有所增加。上海							

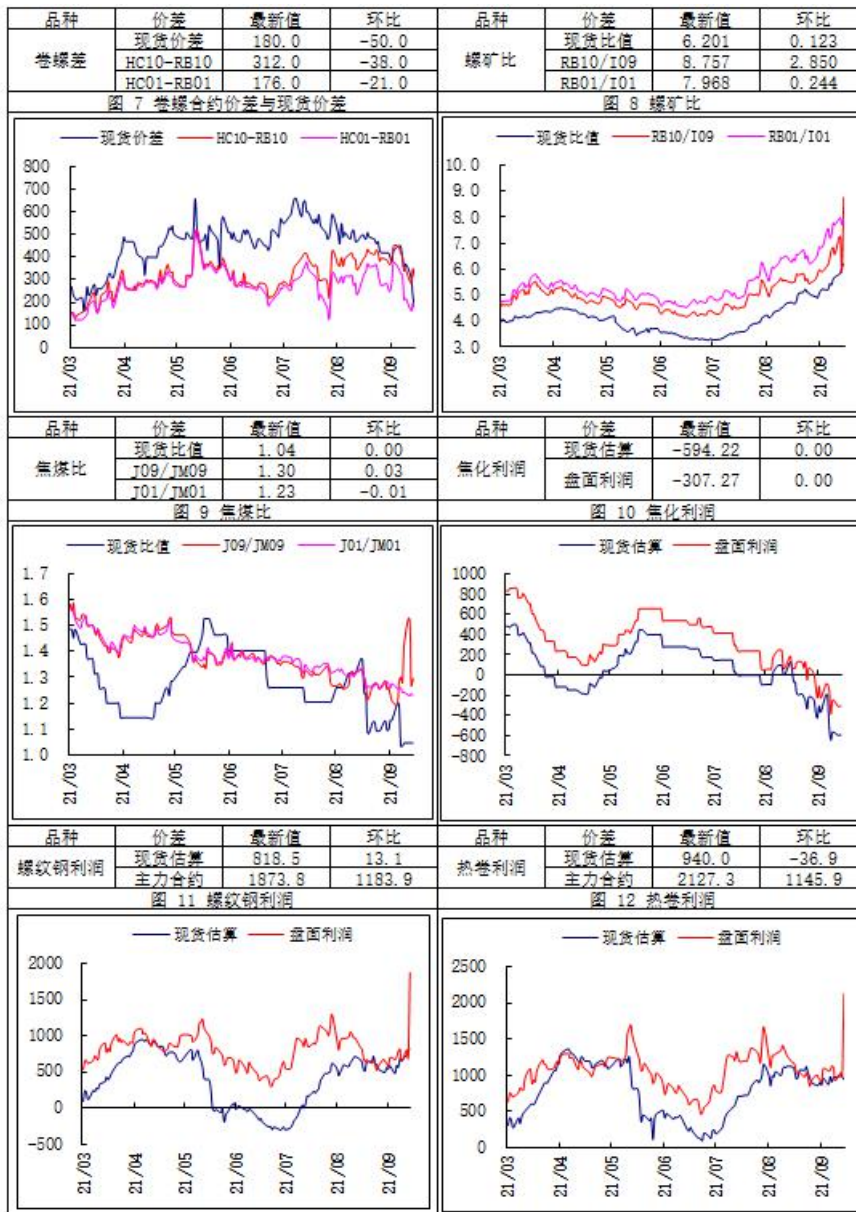
纹 钢	<p>地区螺纹钢现货价格（HRB400 20mm）报 5550 元（-30），唐山普碳方坯报 5220 元（-）。</p> <p>国家统计局数据显示，8 月份我国粗钢产量 8324 万吨，同比下降 13.2%，连续三个月下降；1-8 月份粗钢产量 73302 万吨，同比增长 5.3%。8 月份粗钢日均产量 268.52 万吨，环比下降 4.1%，创 2020 年 4 月以来新低。</p> <p>1-8 月份，全国房地产开发投资 98060 亿元，同比增长 10.9%；房地产开发企业房屋施工面积 909992 万平方米，同比增长 8.4%；房屋新开工面积 135502 万平方米，下降 3.2%；房地产开发企业土地购置面积 10733 万平方米，同比下降 10.2%；商品房销售面积 114193 万平方米，同比增长 15.9%。</p> <p>截至 9 月 15 日，合肥、成都、杭州第二批集中供地多幅地块流拍。其中，合肥 17 幅地块中有 5 幅因故终止；成都 75 幅地块有 17 幅因故终止。沈阳 46 幅土地中，只有 10 幅土地有房企报名。</p> <p>综合来看，当前螺纹产量仍处于较低水平，且多地限产加严，供给收缩预期依然较强。螺纹表观消费量低位回升，需求回升速度将影响行情节奏。同时原料价格走弱，成本重心下移。短线操作，关注今日的产量库存数据。</p>
铁 矿 石	<p>昨日进口铁矿石现货市场价格大幅下跌，市场交投情绪尚可，钢厂观望为主；市场部分成交有：青岛港：超特粉 565 元/吨成交，混合粉 645 元/吨成交；东北地区 PB 粉报价 950 元/吨，金步巴粉报价 890 元/吨，57 印粉报价 650 元/吨，部分品种下跌 15-20 元/吨</p> <p>国家统计局数据显示，2021 年 8 月，中国粗钢日均产量 268.5 万吨，环比下降 4.1%，创下 2020 年 4 月以来新低；生铁日均产量 230.7 万吨，环比下降 1.8%；钢材日均产量 351.0 万吨，环比下降 2.0%。</p> <p>中钢协数据显示，9 月上旬重点钢企粗钢日产 204.49 万吨，环比下降 0.38%、同比下降 4.29%；钢材库存量 1332.38 万吨，比上一旬减少 10.33 万吨，降低 0.77%。</p> <p>在限产加严的环境下，钢厂需求难有增量，维持刚需采购，铁矿石发运量和到港量延续高位，铁矿石供应相对充裕，矿石市场延续中期空头格局，空单持有，逢高沽空，关注海外供应端的情况。</p>
焦 煤 和 焦 炭	<p>现货市场，煤焦价格稳中偏强，焦炭第 11 轮提涨逐步落地。山西介休 1.3 硫主焦 3400 元/吨，蒙 5 金泉提货价 3500 元/吨，澳洲主焦到岸价 374.5 美元/吨（+16）；吕梁准一出厂价 4000 元/吨（+200），唐山二级焦到厂价 4150 元/吨（+200），青岛港准一焦平仓价 4300 元/吨（+200）。</p> <p>各地情况，焦企开工区域分化明显，山西焦企开工小幅下滑，华东焦企限产严格，山东、江苏焦企均处于闷炉、保温或者限产之中；下游钢厂受限产影响，焦炭需求逐步下滑，不过区域性供应紧张的现象仍在。煤矿方面，山西山西多数煤矿继续开展安全整治，陕西地区受全运会及上级领导考察影响，所有煤矿停产停售，进口蒙煤补充有限，口岸通关量低约 150 车。</p> <p>国家主席习近平在陕西省榆林市考察时强调，榆林是国家重要能源基地，为国家经济社会发展作出了重要贡献。煤化工产业潜力巨大，要提高煤炭作为化工原料的综合利用效能，积极发展煤基特种燃料、煤基生物可降解材料等。</p> <p>山西省政府安委办决定从 9 月 10 日至 12 月 10 日，在全省组织开展安全生产专项整治三年行动集中攻坚年重点任务推进落实情况大督查大盘点大起底行动。</p>

	<p>受钢厂限产增强影响，焦煤、焦炭供求好转，价格进入下降周期预期较强，盘面高位压力增大。不过现货价格目前仍在小幅上涨，焦炭提涨 11 轮，基差再度拉大，低位有支撑。结合盘面来看，煤焦期价下探 20 天线反弹，短期低位有支撑，暂时观望，注意节奏把握。</p>
镍 和 不 锈 钢	<p>9 月 15 日，1#进口镍价格 147500 元/吨(-300)；华南电解镍(Ni9996)现货均价 148450 元/吨(-1000)；无锡太钢 304/2B 卷板(2.0mm)价格元/吨 20100(-)；无锡宝新 304/2B 卷板(2.0mm)价格 20550 元/吨(-)。</p> <p>截止 9 月 10 日，镍矿港口库存合计(10 港口)638.38 万吨(周+34.55)；2021 年 9 月 9 日全国主流市场不锈钢社会库存总量 71.70 万吨，周环比上升 0.05%。其中冷轧不锈钢库存总量 40.59 万吨，周环比下降 3.22%，热轧不锈钢库存总量 31.11 万吨，周环比上升 4.67%。</p> <p>9 月 15 日民营 304 四尺冷轧不锈钢价格涨 50 元/吨至 19600 元/吨，四种工艺冶炼利润率出现上涨。目前废不锈钢工艺冶炼 304 冷轧利润率增 0.3%至 6.5%；外购高镍铁工艺冶炼 304 冷轧利润率增 0.3%至 3.7%；低镍铁+纯镍工艺冶炼 304 冷轧利润率增 0.2%至-3.7%；一体化工艺冶炼 304 冷轧利润率增 0.3%至 7.0%。</p> <p>短期镍期价将回归现实消费驱动，金九银十消费旺季多头行情可期。技术上镍和不锈钢期价在前高附近承压。操作上，镍和不锈钢短期多单谨慎持有，注意仓位和风险控制。同时，警惕新冠疫情欧美可能的再度扩散影响。</p>

三、期现市场跟踪



四、品种间比值及价差



作者：道通期货黑色产业组

杨俊林，执业编号：F0281190(从业) Z0001142(投资咨询) 李 岩，执业编号：F0271460(从业) Z0002855(投资咨询)

甘宏亮，执业编号：F0294922(从业) Z0011009(投资咨询) 联系方式：025-83276952/markgan@doto-futures.com

**道通期货**
DotoFutures**免责声明**

本报告中的信息均来源于公开资料，我公司对这些信息的准确性和完整性不作任何保证，报告中的内容和意见仅供参考。我公司及员工对使用本报刊及其内容所引发的任何直接或间接损失概不负责。本报刊版权归道通期货所有。

业务团队**南京事业部**

电话：025-83276979，传真：025-83276908，邮编：210024

产业事业部

电话：025-83276938，传真：025-83276908，邮编：210024

分支机构**北京营业部**

北京市海淀区蓝靛厂东路2号楼金源时代商务中心B座2F
电话：010-88596442，传真：010-88599543，邮编：100089

宜兴营业部

宜兴市荆溪中路296号荆溪大厦5楼
电话：0510-87077609，传真：0510-87077608，邮编：214200

张家港营业部

张家港市杨舍镇暨阳中路158号东方银座大厦5楼501室
电话：0512-35025818，传真：0512-35025817，邮编：215600

海口营业部

海南省海口市国贸路36号嘉陵国际大厦1807室
电话：0898-31676627，传真：0898-31676619，邮编：570125

宿迁营业部

宿迁市宿城区洪泽湖路88号皇冠国际公寓9#楼前02铺
电话：0527-84665888，传真：0527-84665569，邮编：223899

道通期货经纪有限公司

中国江苏南京市广州路188号苏宁环球大厦5层

邮编：210024

电话：025-83276920

传真：025-83276908

公司主页：www.doto-futures.com

----- 高效、严谨、敬业 -----