

道通期货黑色日报（2021.09.15）

一、观点简述

螺纹：当前螺纹产量仍处于较低水平，且多地限产加严，供给收缩预期依然较强。螺纹表观消费量低位回升，不过需求回升速度将影响行情节奏。同时原料价格走弱，成本重心下移。短线操作，关注今日公布的宏观经济数据。

铁矿：铁矿石市场延续弱勢格局，随着钢厂减产的加大、供给的增加及国庆补库空间有限，价格低位反弹无力，再度下破 700 元/吨，中期空头格局不变，逢高沽空为主，关注海外供应端的情况。

焦煤：受钢厂限产增强影响，焦煤、焦炭供求好转，价格进入下降周期的预期不断增强，盘面高位压力增大。不过现货价格目前表现仍旧较强，焦煤价格仍有小幅上涨，焦炭提涨 11 轮，导致基差再度拉大。短期盘面贴水幅度已较大，注意节奏把握，不宜追空。

镍系：短期镍期价将回归现实消费驱动，金九银十消费旺季多头行情可期。技术上镍和不锈钢期价在前高附近承压。操作上，镍和不锈钢短期多单谨慎持有，注意仓位和风险控制。同时，警惕新冠疫情欧美可能的再度扩散影响。

二、今日要闻¹

【国际宏观基本面信息】

1、美国公布 8 月通胀数据，较前值有所回落，缓解了市场对美联储尽早开启缩减购债的预期。具体数据显示，美国 8 月 CPI 年率持平预期值 5.30%，较前值回落 0.1 个百分点；美国 8 月核心 CPI（剔除能源和食品价格）年率录得 4%，较前值回落 0.3 个百分点，也低于预期值 4.20%。

【国内宏观基本面信息】

1、商务部副部长任鸿斌表示，中小外贸企业经营压力不断加大。主要面临两方面困难，一是海运运费居高不下，上海出口集装箱运价指数持续上涨至 4568.16 点，是去年 4 月底点的将近 6 倍。二是部分原材料价格仍在高位，8 月 PPI 上涨 9.5%，其中生产资料价格上涨 12.7%，已连续 8 个月上涨，受此影响，中小外贸企业的利润受到严重挤压，面临较大困难。

2、国家能源局：8 月份，我国经济持续稳定恢复，全社会用电量持续增长，达到 7607 亿千瓦时，同比增长 3.6%，两年平均增长 6.0%。

【重要行业资讯】

¹ 国际国内宏观基本面信息来自金十数据，钢铁行业资讯来自西本新干线。

1、商务部：8月份生产资料市场价格环比延续涨势

据商务部监测,8月份全国生产资料市场价格环比上涨2%。其中,煤炭价格环比上涨4.4%,同比上涨26.5%,其中动力煤、二号无烟块煤和炼焦煤价格环比分别上涨4.7%、4.5%和2.7%;钢材价格环比上涨1.7%,同比上涨33.2%,其中,槽钢、螺纹钢、高速线材价格环比分别上涨2.1%、1.9%和1.6%。

2、云南：坚决遏制“两高”项目盲目发展

9月13日下午,云南省委常委会召开会议,审议《关于云南贯彻落实新发展理念有关情况的报告》、《关于遏制“两高”项目盲目发展坚决完成能耗“双控”目标任务的指导意见》,研究部署有关工作。会议强调,要以石化、化工、煤化工、钢铁、焦化、建材、有色等行业为重点,建立“两高”项目清单管理制度,淘汰退出一批低效落后产能,积极引导企业推进绿色低碳生产,有效促进产业转型升级,提升发展质量效益。

3、江苏省工信厅到中天钢铁开展省能耗“双控”管理工作专项督查

近日,江苏省工业和信息化厅副厅长戚玉松率队到中天钢铁开展省能耗“双控”(能耗总量和强度双控)管理工作专项督查,他强调,企业要立足发展大局,坚决服从党中央、国务院决策部署和省委、省政府工作安排,为江苏省遏制“两高”项目盲目发展、实现能耗“双控”目标作出积极贡献。

4、波罗的海指数继续上涨

波罗的海干散货运价指数周二上涨58点或1.4%,报4221点,为逾两周多来最高水平。海岬型船运价指数涨94点或1.5%,报6380点,为2009年3月以来最高水平,日均获利增加784美元至53692美元。巴拿马型船运价指数涨62点或1.7%,为连续第四个交易日上涨,日均获利增加554美元至33803美元。超灵便型船运价指数连续第二个交易日上涨,涨30点,报3210点。

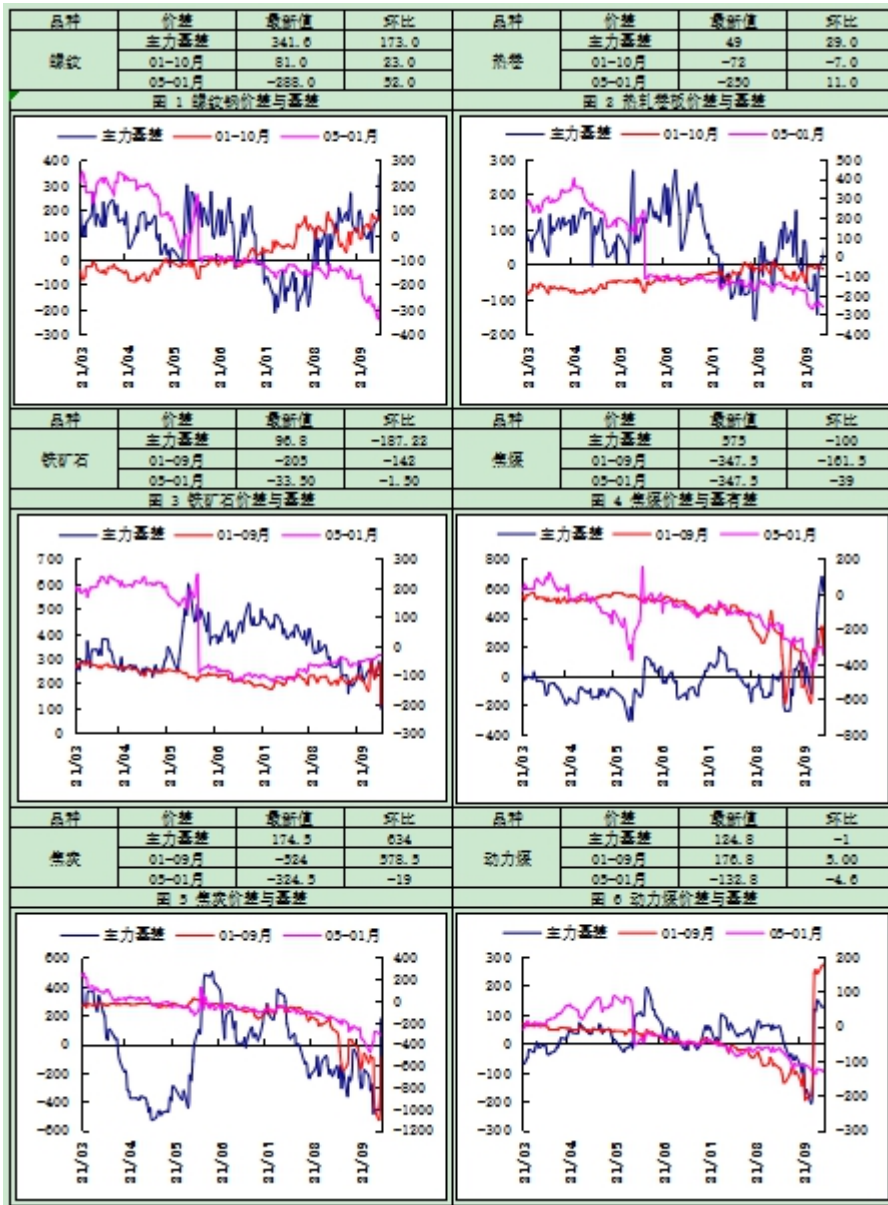
三、品种详情

品种	基本面分析								
	品种	现货	价格	环比变化	品种	现货	价格	环比变化	
现货市场	螺纹钢	天津	5390	-10	焦煤	甘其毛道库提价	3500	0	
		上海	5580	0		京唐港库提价:主焦煤	3790	0	
		广州	5840	0		吕梁准一级冶金焦	3860	0	
	热轧卷板	天津	5770	-20	焦炭	邢台准一级冶金焦	3980	0	
		上海	5810	-80		唐山二级冶金焦	3960	0	
	铁矿石	乐从	5750	-10	动力煤	秦皇岛平仓价:动力末煤(Q5500)	942	0	
		青岛港61.5%PB粉	918	-37		广州港库提价:澳洲煤(Q5500)	1325	0	
		普氏指数62%Fe(美元/吨)	122.60	0.00					
	螺纹钢	昨日螺纹继续大幅下跌, RB2201 收于 5426 元。现货市场报价小幅下调, 成交尚可。上海地区螺纹钢现货价格 (HRB400 20mm) 报 5580 元 (-), 唐山普碳方坯报 5220 元 (-30)。							
		9月14日, 全国主港铁矿石成交 79.60 万吨, 环比增加 9.8%; 237 家主流贸易商建材成交 17.10 万吨, 环比增加 7%。							
据 Mysteel 调研, 江苏省钢厂减产集中在 9月10-9月15日开始, 省内主要 24 家建筑钢材生产企业, 共									

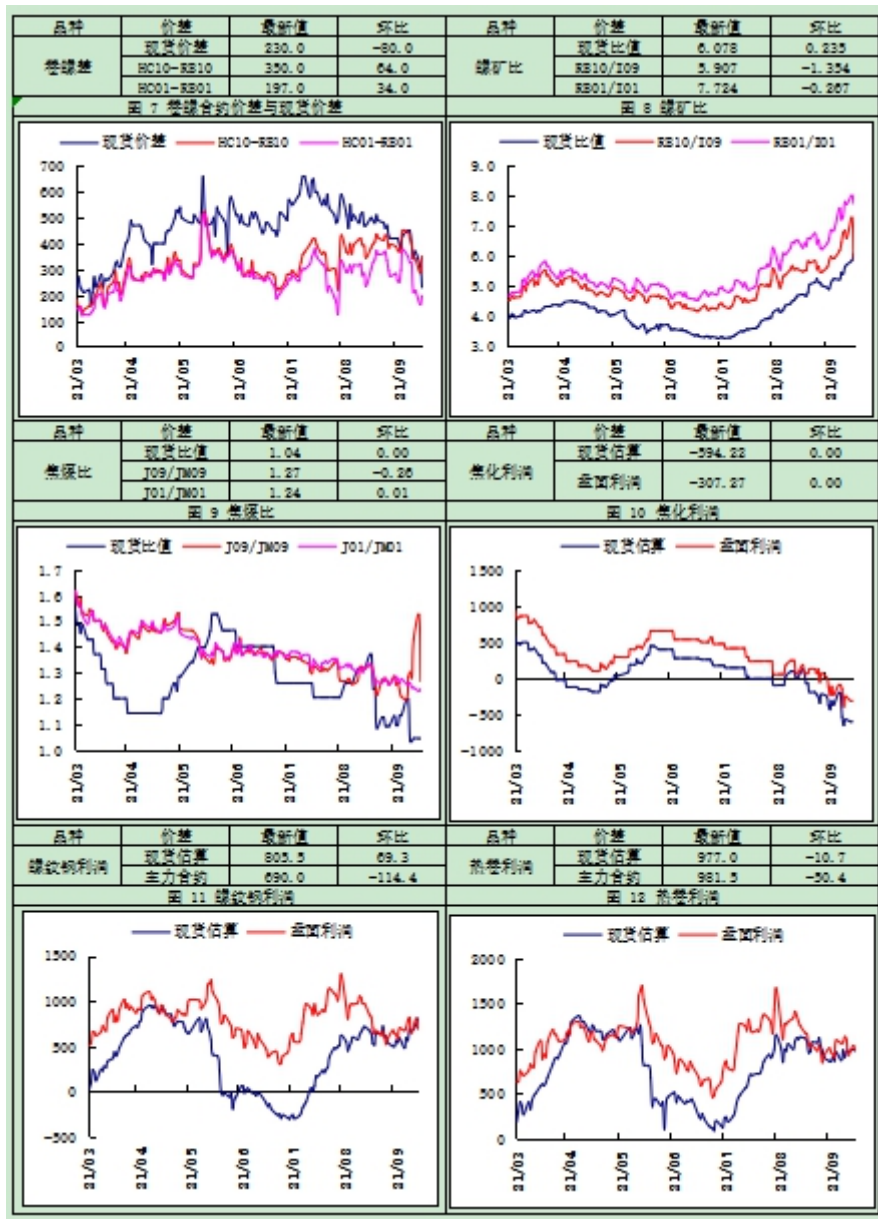
	<p>计 59 条螺纹钢产线，24 条盘螺产线，目前已停产或即将停产的螺纹钢产线 23 条，不饱和生产螺纹钢产线 22 条，已停产或即将停产的盘螺产线 9 条，不饱和生产盘螺产线 7 条，整体受影响的产线占比 73.5%。</p> <p>综合来看，当前螺纹产量仍处于较低水平，且多地限产加严，供给收缩预期依然较强。螺纹表观消费量低位回升，不过需求回升速度将影响行情节奏。同时原料价格走弱，成本重心下移。短线操作，关注今日公布的宏观经济数据。</p>
铁 矿 石	<p>昨日进口矿现货市场震荡下行，市场部分成交：日照港 PB 粉 910、913、918 元/吨，超特粉 605 元/吨；青岛港 PB 粉 910/915 元/吨，超特粉 600 元/吨，高磷卡粉 1145 元/吨；唐山地区市场成交有曹妃甸港 PB 粉 960、970 元/吨、混合粉 675 元/吨。</p> <p>能耗“双控”政策落地，江苏钢厂近期集中减产。经测算 9 月 10 日-10 月 15 日集中减产期间，江苏省整体建筑钢材产量相比于正常水平将减少 230-240 万吨。</p> <p>9 月 14 日，广西地区因加强能耗双控，即日起对当地钢铁企业实施限产要求。广西地区 8 家短流程企业均接到限电通知，其中要求 4 家企业生产停产，4 家企业错峰生产。合计影响日均产量约 2.57 万吨，较 8 月底日均影响产量约增加 0.95 万吨。不少企业表示，9 月份电力供应仍然紧张，停产企业具体复产时间待通知。</p> <p>铁矿石市场延续弱势格局，随着钢厂减产的加大、供给的增加及国庆补库空间有限，价格低位反弹无力，再度下破 700 元/吨，中期空头格局不变，逢高沽空为主，关注海外供应端的情况。</p>
焦 煤 和 焦 炭	<p>现货市场，煤焦价格稳中偏强，受负利润影响，焦企提涨第 11 轮。山西介休 1.3 硫主焦 3400 元/吨(+50)，蒙 5 金泉提货价 3500 元/吨，澳洲主焦到岸价 358.5 美元/吨(+23)；吕梁准一出厂价 3800 元/吨，对应仓单价格 4348 元/吨，唐山二级焦到厂价 3950 元/吨，青岛港准一焦平仓价 4100 元/吨。</p> <p>各地情况，山西环保限产力度略有增加；华东焦企限产严格，山东、江苏焦企均有焖炉、保温或限产情况。下游钢厂因限产影响，焦炭需求缓慢下降。煤矿方面，山西、蒙古煤矿产量仍处低位，不过煤矿挂牌价格上涨趋势放缓，钢厂对频繁的价格上调已有抵触。</p> <p>9 月 13 日上午，习近平总书记来到国家能源集团榆林化工有限公司考察，走进中心控制室、来到项目现场，了解煤炭综合利用等情况。他强调，能源产业要继续发展，否则不足以支撑国家现代化。煤炭能源发展要转型升级，走绿色低碳发展的道路。</p> <p>能耗“双控”政策落地，江苏钢厂近期集中减产。经测算 9 月 10 日-10 月 15 日集中减产期间，江苏省整体建筑钢材产量相比于正常水平将减少 230-240 万吨。</p> <p>9 月 14 日，广西地区因加强能耗双控，即日起对当地钢铁企业实施限产要求。广西地区 8 家短流程企业均接到限电通知，其中要求 4 家企业生产停产，4 家企业错峰生产。</p> <p>受钢厂限产增强影响，焦煤、焦炭供求好转，价格进入下降周期的预期不断增强，盘面高位压力增大。不过现货价格目前表现仍旧较强，焦煤价格仍有小幅上涨，焦炭提涨 11 轮，导致基差再度拉大。短期盘面贴水幅度已较大，注意节奏把握，不宜追空。</p>
镍 和	<p>9 月 14 日，1#进口镍价格 147800 元/吨(-5500)；华南电解镍(Ni9996)现货均价 149450 元/吨(-4400)；无锡太钢 304/2B 卷板(2.0mm)价格元/吨 20100(-100)；无锡宝新 304/2B 卷板(2.0mm)价格 20550 元/吨(-100)。</p>

不 锈 钢	<p>截止9月10日，镍矿港口库存合计(10港口)638.38万吨(周+34.55)；2021年9月9日全国主流市场不锈钢社会库存总量71.70万吨，周环比上升0.05%。其中冷轧不锈钢库存总量40.59万吨，周环比下降3.22%，热轧不锈钢库存总量31.11万吨，周环比上升4.67%。</p> <p>9月14日民营304四尺冷轧不锈钢价格跌150元/吨至19550元/吨，部分工艺冶炼利润率出现下降。目前废不锈钢工艺冶炼304冷轧利润率增0.5%至6.2%；外购高镍铁工艺冶炼304冷轧利润率减0.7%至3.4%；低镍铁+纯镍工艺冶炼304冷轧利润率增0.9%至-4.0%；一体化工艺冶炼304冷轧利润率减0.7%至6.7%。</p> <p>短期镍期价将回归现实消费驱动，金九银十消费旺季多头行情可期。技术上镍和不锈钢期价在前高附近承压。操作上，镍和不锈钢短期多单谨慎持有，注意仓位和风险控制。同时，警惕新冠疫情欧美可能的再度扩散影响。</p>
-------------	--

三、期现市场跟踪



四、品种间比值及价差



作者：道通期货黑色产业组

杨俊林，执业编号：F0281190(从业) Z0001142(投资咨询) 李 岩，执业编号：F0271460(从业) Z0002855(投资咨询)

甘宏亮，执业编号：F0294922(从业) Z0011009(投资咨询) 联系方式：025-83276952/markgan@doto-futures.com

**免责声明**

本报告中的信息均来源于公开资料，我公司对这些信息的准确性和完整性不作任何保证，报告中的内容和意见仅供参考。我公司及员工对使用本报刊及其内容所引发的任何直接或间接损失概不负责。本报刊版权归道通期货所有。

业务团队**南京事业部**

电话：025-83276979，传真：025-83276908，邮编：210024

产业事业部

电话：025-83276938，传真：025-83276908，邮编：210024

分支机构**北京营业部**

北京市海淀区蓝靛厂东路2号楼金源时代商务中心B座2F
电话：010-88596442，传真：010-88599543，邮编：100089

宜兴营业部

宜兴市荆溪中路296号荆溪大厦5楼
电话：0510-87077609，传真：0510-87077608，邮编：214200

张家港营业部

张家港市杨舍镇暨阳中路158号东方银座大厦5楼501室
电话：0512-35025818，传真：0512-35025817，邮编：215600

海口营业部

海南省海口市国贸路36号嘉陵国际大厦1807室
电话：0898-31676627，传真：0898-31676619，邮编：570125

宿迁营业部

宿迁市宿城区洪泽湖路88号皇冠国际公寓9#楼前02铺
电话：0527-84665888，传真：0527-84665569，邮编：223899