

道通期货黑色日报（2021.09.14）

一、观点简述

螺纹：当前螺纹产量仍处于较低水平，且多地限产加严，供给收缩预期依然较强。螺纹表观消费量低位回升，随着市场转入旺季，预计需求释放将逐步加快。操作上延续逢低波段做多思路，已有多单注意防守，继续关注政策面以及需求端的变化。

铁矿：减产、限产限产环境下矿石需求保持在低位，且有进一步下行空间，进口矿供应相对稳定，且后期环比仍有增加可能；在国内进口矿库存持续增加以及日耗持续下降的情况下，钢厂国庆补库空间有限；短期价格弱势震荡，短线思路，关注价格在 700 附近的表现；中期空头格局不变，保持逢高沽空思路。

焦煤：受钢厂限产增强影响，焦煤、焦炭供求好转，现货价格止涨企稳，未来有进入下降周期的可能，盘面高位压力增大。不过现货价格是否止涨仍需关注，传言焦炭仍有提涨 11 轮可能。短期盘面贴水幅度已较大，暂时观望，不宜追空。

镍系：短期镍期价将回归现实消费驱动，金九银十消费旺季多头行情可期。技术上镍和不锈钢期价在前高附近承压。操作上，镍和不锈钢短期多单谨慎持有，注意仓位和风险控制。同时，警惕新冠疫情欧美可能的再度扩散影响。

二、今日要闻¹

【国际宏观基本面信息】

- 1、美国民主党公布了最高企业税率为 26.5% 的税收计划。
- 2、欧佩克月报：全球经济复苏，加上流动性大幅反弹，极大地提振了上半年的石油需求增长。尽管这一趋势预计将在 2021 年底前减弱，但总体趋势是积极的。

【国内宏观基本面信息】

- 1、从央行公布的金融机构贷款投向统计数据来看，截至 2021 年上半年末，全国主要金融机构（含外资）房地产贷款余额 50.8 万亿元，同比增长 9.5%，增速较 3 月末低 1.4 个百分点，低于各项贷款增速 2.8 个百分点，比上年末增速低 2.2 个百分点。

【重要行业资讯】

- 1、发改委产业发展司组织召开重点工业领域节能降碳座谈会

近日，发改委产业发展司组织召开重点工业领域节能降碳座谈会，工业和信息化部、生态环境部、市场监

¹ 国际国内宏观基本面信息来自金十数据，钢铁行业资讯来自西本新干线。

管总局、国家能源局及发展改革委相关司局同志，国家节能中心、石油和化学联合会、石油和化学工业规划院、氮肥工业协会、电石工业协会及有关企业专家参加座谈。参会同志和专家围绕石化、化工、冶金、建材、数据中心等重点工业领域的节能降碳工作进行了深入交流并提出了意见建议。

2、发改委：推动煤炭中长期合同对发电供热企业直保并全覆盖

近日，国家发展改革委办公厅向各地方和有关企业发出通知，就抓紧做好发电供热企业直保煤炭中长期合同全覆盖工作做出安排，要求推动煤炭中长期合同对发电供热企业直保并全覆盖，确保发电供热用煤需要，守住民生用煤底线；发电供热企业和煤炭企业在今年已签订中长期合同基础上，再签订一批中长期合同，将发电供热企业中长期合同占年度用煤量的比重提高到 100%。

3、波罗的海干散货运价指数涨近 8%

因海岬型船运费创下近 12 年新高，波罗的海干散货运价指数周一上涨 299 点或 7.7%，报 4163 点，录得三个月以来单日最大百分比涨幅，创 8 月 27 日以来新高。海岬型船运价指数涨 813 点或 14.6%，报 6380 点，为 2009 年以来最高水平，日均获利增加 6736 美元至 52908 美元。巴拿马型船运价指数涨 99 点或 2.8%，为 9 月 1 日以来最高水平，日均获利增加 893 美元至 33249 美元。超灵便型船运价指数涨 10 点，报 3180 点。

三、品种详情

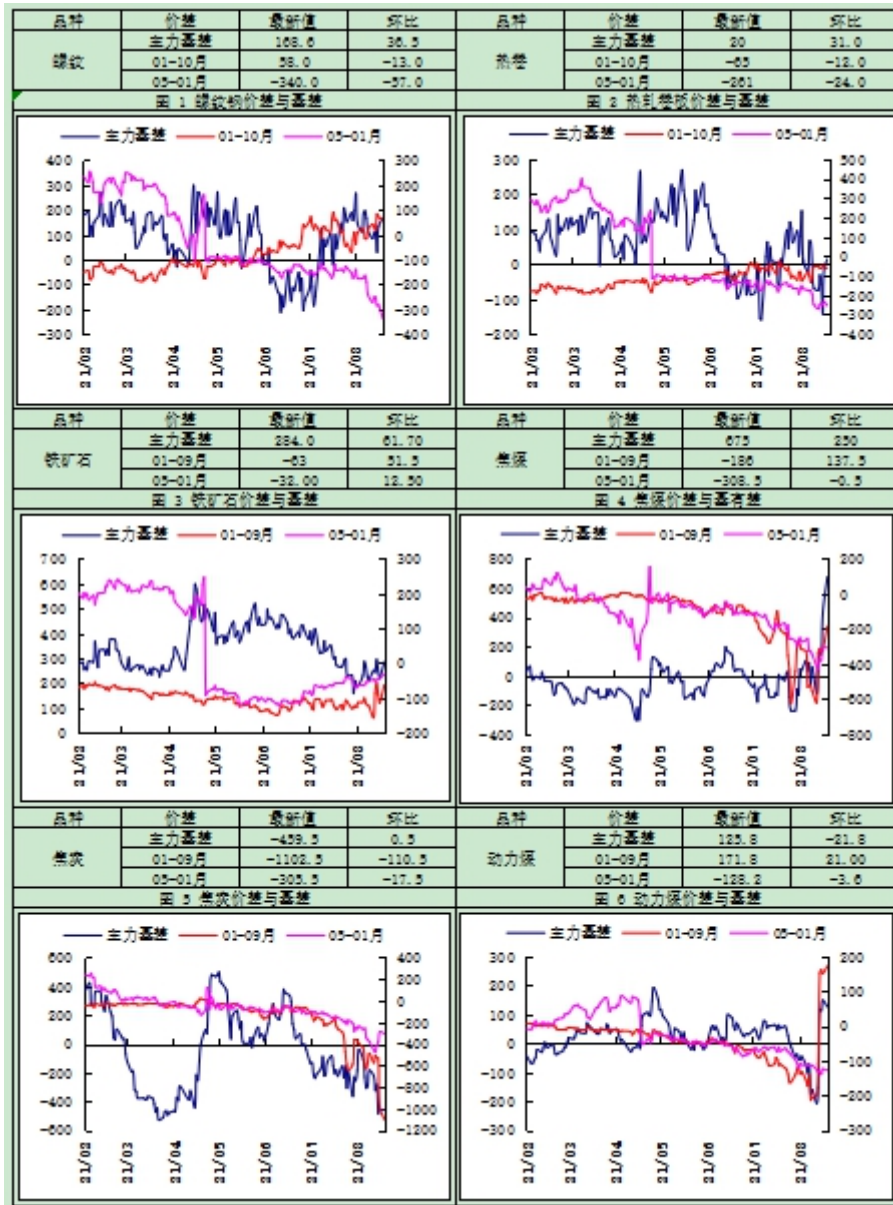
品种	基本面分析								
	品种	现货	价格	环比变化	品种	现货	价格	环比变化	
现货市场	螺纹钢	天津	5400	40	焦煤	甘其毛道库提价	3500	50	
		上海	5580	50		京唐港库提价：主焦煤	3790	0	
		广州	5840	50		吕梁准一级冶金焦	3860	0	
	热轧卷板	天津	5790	0	焦炭	邢台准一级冶金焦	3980	0	
		上海	5890	-10		唐山二级冶金焦	3960	0	
		乐从	5820	50		秦皇岛平仓价：动力末煤（Q5500）	942	0	
	铁矿石	青岛港61.5%PB粉	955	-15	动力煤	广州港库提价：澳洲煤（Q5500）	1325	30	
		普氏指数62%Fe(美元/吨)	128.75	0.00					
	螺纹钢	<p>昨日螺纹早盘短暂冲高后震荡回落，RB2201 收于 5638 元。现货市场报价早盘大涨，盘中跟随期货回落，成交量有所下滑。上海地区螺纹钢现货价格（HRB400 20mm）报 5580 元(+50)，唐山普碳方坯报 5250 元(+30)。</p> <p>据 Mysteel 数据，9 月 13 日，全国主港铁矿石成交 72.50 万吨，环比增加 11.9%；237 家贸易商建材成交量 15.98 万吨，环比下降 18.4%。</p> <p>近期督察组入驻云南，云南钢厂生产受到了一定程度的影响。9 月全省计划产量约 143 万吨，正常月均产量约 207 万吨，影响全省产量约 31%，部分钢厂已接到后期产量压减任务。</p> <p>综合来看，当前螺纹产量仍处于较低水平，且多地限产加严，供给收缩预期依然较强。螺纹表观消费量低位回升，随着市场转入旺季，预计需求释放将逐步加快。操作上延续逢低波段做多思路，已有多单注意防守，继续关注政策面以及需求端的变化。</p>							
	铁	<p>昨日进口矿市场震荡偏弱运行，日照港：PB 粉 925 元/吨成交；青岛港：PB 粉 920 元/吨成交，PB 粉 924</p>							

矿 石	<p>元/吨成交；唐山地区价格下跌 15-25 元/吨，唐山港 pb 粉报价 1000 元/吨，超特粉报价 640 元/吨，混合粉报价 695 元/吨。</p> <p>9 月 6-12 日，中国 45 港铁矿石到港总量 2393.5 万吨，环比增加 106.0 万吨；北方六港到港总量为 1310.4 万吨，环比增加 283.7 万吨。</p> <p>9 月 6-12 日，Mysteel 澳洲巴西 19 港铁矿石发运总量 2579.5 万吨，环比增加 14.0 万吨；澳洲发运量 1848.4 万吨，环比增加 51.2 万吨；其中澳洲发往中国的量 1416.3 万吨，环比减少 116.0 万吨；巴西发运量 731.1 万吨，环比减少 37.2 万吨。</p> <p>减产、限产限产环境下矿石需求保持在低位，且有进一步下行空间，进口矿供应相对稳定，且后期环比仍有增加可能；在国内进口矿库存持续增加以及日耗持续下降的情况下，钢厂国庆补库空间有限；短期价格弱势震荡，短线思路，关注价格在 700 附近的表现；中期空头格局不变，保持逢高沽空思路。</p>
焦 煤 和 焦 炭	<p>现货市场，煤焦价格持稳。山西介休 1.3 硫主焦 3350 元/吨，蒙 5 金泉提货价 3350 元/吨，对应仓单价格 3640 元/吨，澳洲主焦到岸价 335.5 美元/吨 (+12)；吕梁准一出厂价 3800 元/吨，对应仓单价格 4348 元/吨，唐山二级焦到厂价 3950 元/吨，青岛港准一焦平仓价 4100 元/吨。</p> <p>各地情况，山西环保限产力度略有增加，焦企开工率小幅下滑；华东地区焦企限产严格，已知山东地区限产闷炉之外，本周开始，江苏徐州焦企一家保温，其余两家限产 50%。下游钢厂因压减粗钢产量要求，焦炭需求缓慢下滑，对焦价抵触心态增强，现货价格有下调风险。</p> <p>煤矿方面，产量低位持稳。山西对非煤矿山等行业进行大排查，产量仍处低位；陕西榆林地区受全运会影响，当地所有煤矿暂停销售；内蒙地区受常态化检查及能耗双控影响，煤矿产量有限。</p> <p>督察组入驻云南，叠加“双控”政策影响，云南钢厂生产受到了一定程度的影响。9 月全省的计划产量约为 143 万吨，正常月均产量约 207 万吨，影响全省产量约 31%。其中，玉溪地区影响比例较大，曲靖地区较小，部分钢厂已经接到后期产量压减任务。</p> <p>受钢厂限产增强影响，焦煤、焦炭供求好转，现货价格止涨企稳，未来有进入下降周期的可能，盘面高位压力增大。不过现货价格是否止涨仍需关注，传言焦炭仍有提涨 11 轮可能。短期盘面贴水幅度已较大，暂时观望，不宜追空。</p>
镍 和 不 锈 钢	<p>9 月 13 日，1#进口镍价格 153300 元/吨(-1300)；华南电解镍(Ni9996)现货均价 153850 元/吨(-2300)；无锡太钢 304/2B 卷板(2.0mm)价格元/吨 20200(-)；无锡宝新 304/2B 卷板(2.0mm)价格 20650 元/吨(-)。</p> <p>截止 9 月 3 日，镍矿港口库存合计(10 港口)603.83 万吨(周-16.93)；2021 年 9 月 2 日全国主流市场不锈钢社会库存总量 71.67 万吨，周环比下降 1.05%。其中冷轧不锈钢库存总量 41.94 万吨，周环比下降 1.22%，热轧不锈钢库存总量 29.73 万吨，周环比下降 0.80%。其中 200 系库存总量 19.17 万吨，周环比上升 2.78%，300 系库存总量 40.38 万吨，周环比下降 2.88%，400 系库存总量 12.12 万吨，周环比下降 0.64%。</p> <p>截止 9 月 10 日，镍矿港口库存合计(10 港口)638.38 万吨(周+34.55)；2021 年 9 月 9 日全国主流市场不锈钢社会库存总量 71.70 万吨，周环比上升 0.05%。其中冷轧不锈钢库存总量 40.59 万吨，周环比下降 3.22%，热轧不锈钢库存总量 31.11 万吨，周环比上升 4.67%。</p>

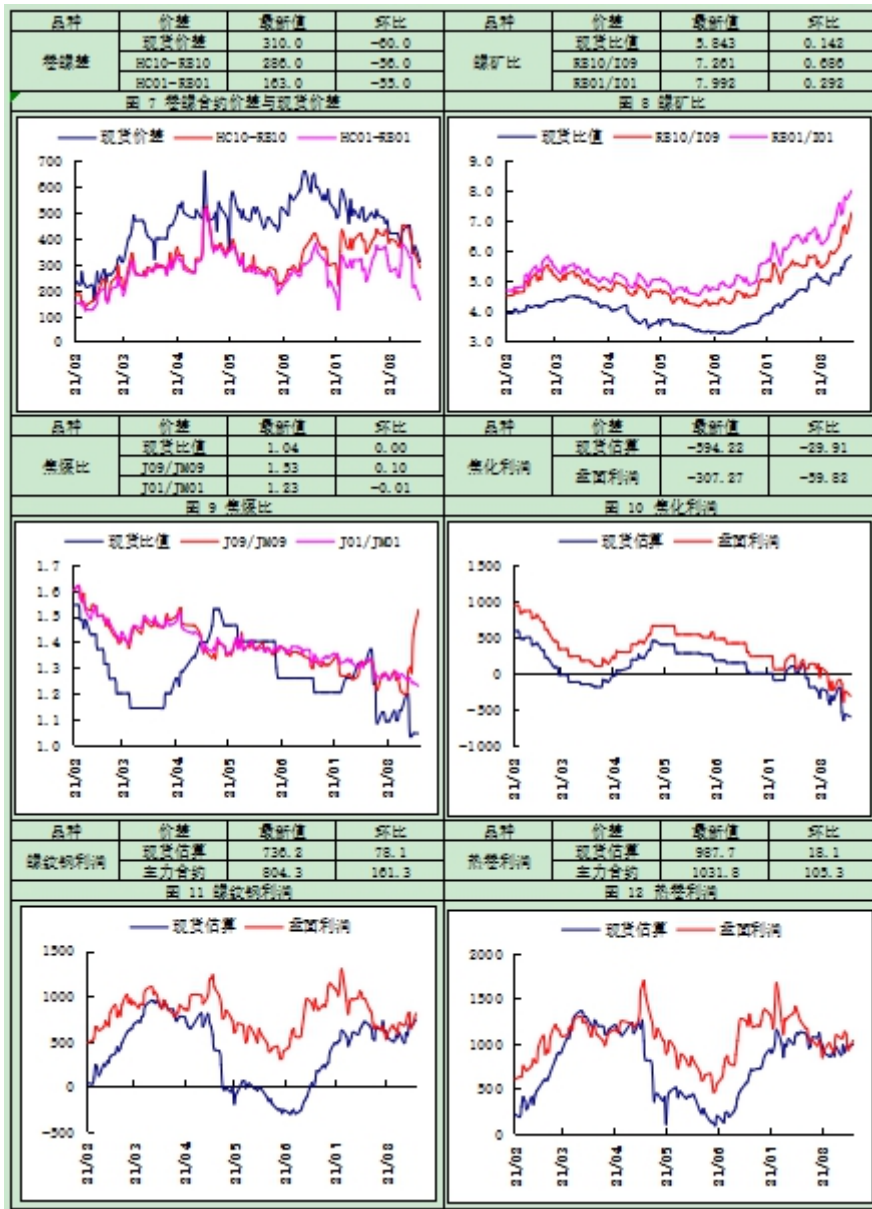
9月13日民营304四尺冷轧不锈钢价格跌50元/吨至19700元/吨，大部分工艺冶炼利润率出现下降。目前废不锈钢工艺冶炼304冷轧利润率减0.2%至5.7%；外购高镍铁工艺冶炼304冷轧利润率减0.4%至4.1%；低镍铁+纯镍工艺冶炼304冷轧利润率持平至-4.9%；一体化工艺冶炼304冷轧利润率减0.9%至7.4%。

短期镍期价将回归现实消费驱动，金九银十消费旺季多头行情可期。技术上镍和不锈钢期价在前高附近承压。操作上，镍和不锈钢短期多单谨慎持有，注意仓位和风险控制。同时，警惕新冠疫情欧美可能的再度扩散影响。

三、期现市场跟踪



四、品种间比值及价差



作者：道通期货黑色产业组

杨俊林，执业编号：F0281190(从业) Z0001142(投资咨询) 李 岩，执业编号：F0271460(从业) Z0002855(投资咨询)

甘宏亮，执业编号：F0294922(从业) Z0011009(投资咨询) 联系方式：025-83276952/markgan@doto-futures.com

**免责声明**

本报告中的信息均来源于公开资料，我公司对这些信息的准确性和完整性不作任何保证，报告中的内容和意见仅供参考。我公司及员工对使用本报刊及其内容所引发的任何直接或间接损失概不负责。本报刊版权归道通期货所有。

业务团队**南京事业部**

电话：025-83276979，传真：025-83276908，邮编：210024

产业事业部

电话：025-83276938，传真：025-83276908，邮编：210024

分支机构**北京营业部**

北京市海淀区蓝靛厂东路2号楼金源时代商务中心B座2F
电话：010-88596442，传真：010-88599543，邮编：100089

宜兴营业部

宜兴市荆溪中路296号荆溪大厦5楼
电话：0510-87077609，传真：0510-87077608，邮编：214200

张家港营业部

张家港市杨舍镇暨阳中路158号东方银座大厦5楼501室
电话：0512-35025818，传真：0512-35025817，邮编：215600

海口营业部

海南省海口市国贸路36号嘉陵国际大厦1807室
电话：0898-31676627，传真：0898-31676619，邮编：570125

宿迁营业部

宿迁市宿城区洪泽湖路88号皇冠国际公寓9#楼前02铺
电话：0527-84665888，传真：0527-84665569，邮编：223899