

## 道通期货黑色日报（2021.09.10）

### 一、观点简述

**螺纹：**本周螺纹产量小幅回落，多地限产进一步加严，供给收缩预期依然较强。本周螺纹表观消费量明显上升，随着市场转入旺季，预计需求释放将逐步加快。操作上逢低波段做多为主，继续关注政策面以及需求端的变化。

**铁矿：**在限产环境下，矿石需求持续疲弱，江苏等地减产力度继续加大，铁水产量仍将进一步下降，铁矿石市场空头格局不变，价格在前期大幅下跌之后短期弱势震荡，短线思路。

**煤焦：**本周焦煤、焦炭现货价格涨幅依旧较大，带动盘面继续反弹。不过昨晚公布的焦煤库存继续累库，焦炭降库幅度也低于预期，将增强市场对供求好转的预期，夜盘煤焦高位承压回落。未来需继续关注钢厂的限产力度，是煤焦供求能否持续改善的主要因素。操作上短多注意止盈，观望为主。

**镍系：**金九银十是下游传统的消费旺季，往年7-8月份在消费旺季预期推动下不锈钢和镍期价一般会出现较大幅度的上涨。今年进入8月份在美联储加息预期，新冠疫情反复和不锈钢偏高库存等多重因素影响下，不锈钢期价出现大幅回调，镍期价则区间波动。技术上8月份，不锈钢期价在7月份消费预期推动的大幅上涨得以修正，而同期镍期价则得到较好的整理。短期镍期价将回归现实消费驱动，金九银十消费旺季多头行情可期。操作上，镍和不锈钢短期多单持有。同时，警惕新冠疫情欧美可能的再度扩散影响。

### 二、今日要闻<sup>1</sup>

#### 【国际宏观基本面信息】

- 1、美国至9月4日当周初请失业金人数录得31万人，创2020年3月14日当周以来新低。
- 2、欧洲央行公布货币政策会议的决议，维持三大关键利率不变，符合预期。欧央行同时宣布将放缓第四季度的紧急抗疫购债计划（PEPP）购债速度。
- 3、美国财政部长耶伦敦促民主党领导层尽快提高债务上限或暂停其生效，并且其拒绝了关于借款限额的债务优先权。此外耶伦重申，美国立法者剩下的时间不多了，应采取行动，避免到10月的某个时候耗尽资金、触发历史性违约。

#### 【国内宏观基本面信息】

- 1、2021年8月份全国居民消费价格指数（CPI）环比上涨0.1%，同比上涨0.8%，较上月回落0.2个百分点；工业生产者出厂价格指数（PPI）环比上涨0.7%，同比上涨9.5%，涨幅较上月扩大0.5个百分点。
- 2、经国务院批准，国家粮食和物资储备局首次以轮换方式分期分批组织投放国家储备原油。本次投放主

<sup>1</sup> 国际国内宏观基本面信息来自金十数据，钢铁行业资讯来自西本新干线。

要面向国内炼化一体化企业，用于缓解生产型企业的原材料价格上涨压力。

### 【重要行业资讯】

#### 1、统计局：9月生产资料价格同比上涨12.7%

国家统计局数据显示，9月从同比看，生产资料价格上涨12.7%，涨幅扩大0.7个百分点；生活资料价格上涨0.3%，涨幅与上月相同。主要行业中，煤炭开采和洗选业、黑色金属矿采选业、石油和天然气开采业、石油煤炭及其他燃料加工业、黑色金属冶炼和压延加工业、有色金属冶炼和压延加工业、化学原料和化学制品制造业、化学纤维制造业价格涨幅在21.8%—57.1%之间，合计影响PPI上涨约7.9个百分点，超过总涨幅的八成。其中，煤炭开采和洗选业、化学原料和化学制品制造业、黑色金属冶炼和压延加工业价格涨幅分别扩大11.4、2.7和1.1个百分点，是同比涨幅扩大的主要原因。

#### 2、电厂启动冬储煤采购 煤炭价格仍处高位

北方采暖季将至，电厂陆续启动煤炭补库。但由于当前全社会电煤库存处于历史低位，分析人士称，2021年的冬储煤补库需求或高于往年。目前，国内煤炭价格仍处高位。

#### 3、波罗的海干散货运价指数结束七连跌

受大型船运费上涨提振，波罗的海干散货运价指数周四涨25点或0.7%，报3643点，结束连续七个交易日的跌势。海岬型船运价指数涨76点或1.6%，报4962点，日均获利增加633美元至41151美元。巴拿马型船运价指数涨37点或1.1%，报3510点，结束连续八个交易日的下跌，日均获利增加329美元至31589美元。超灵便型船运价指数跌32点，报3179点，为逾三周新低。

## 三、品种详情

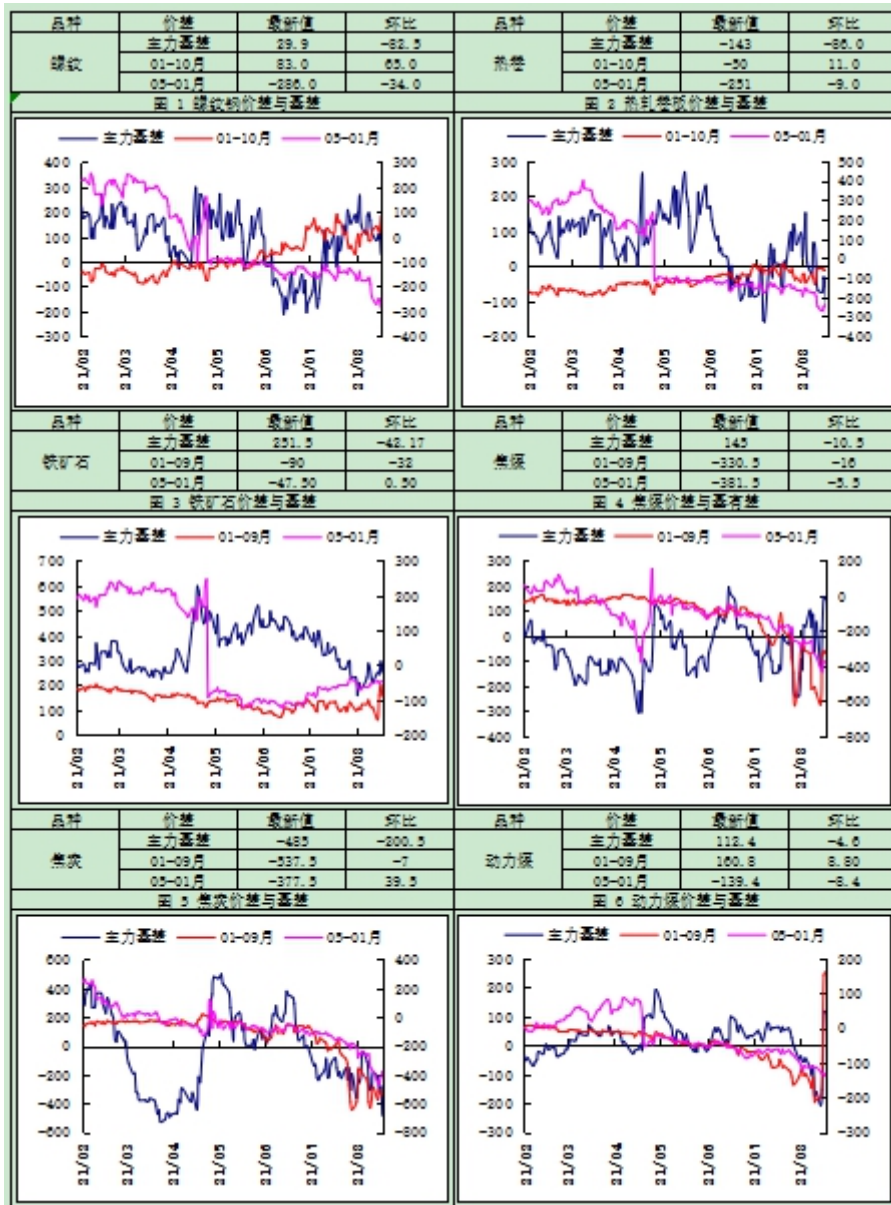
品种	基本面分析							
	品种	现货	价格	环比变化	品种	现货	价格	环比变化
现货市场	螺纹钢	天津	5250	-10	焦煤	甘其毛道库提价	3400	200
		上海	5460	80		京唐港库提价：主焦煤	3640	0
		广州	5700	20		吕梁准一级冶金焦	3660	0
	热轧卷板	天津	5760	0	焦炭	邢台准一级冶金焦	3780	0
		上海	5800	20		唐山二级冶金焦	3760	0
		乐从	5740	20		秦皇岛平仓价：动力末煤(Q5500)	942	0
	铁矿石	青岛港61.5%PB粉	972	-25	动力煤	广州港库提价：澳洲煤(Q5500)	1265	20
		普氏指数62%Fe(美元/吨)	133.05	0.00				
	螺纹钢	昨日螺纹大幅拉升，RB2201收于5686元。现货市场报价盘中多次上调，成交量明显增加。上海地区螺纹钢现货价格(HRB400 20mm)报5490元(+110)，唐山普碳方坯报5170元(+50)。						
钢铁	2021年8月份，全国工业生产者出厂价格同比上涨9.5%，涨幅比上月扩大0.5个百分点。其中，煤炭开采和洗选业、化学原料和化学制品制造业、黑色金属冶炼和压延加工业价格涨幅分别扩大11.4、2.7和1.1个百分点，是同比涨幅扩大的主要原因。							

	<p>本周螺纹钢社会库存 750.52 万吨，环比下降 25.7 万吨；钢厂库存 321.25 万吨，环比下降 19.19 万吨；本周螺纹钢产量 327.23 万吨，环比下降 7.36 万吨；表观消费量 372.12 万吨，环比上升 32.33 万吨。</p> <p>综合来看，本周螺纹产量小幅回落，多地限产进一步加严，供给收缩预期依然较强。本周螺纹表观消费量明显上升，随着市场转入旺季，预计需求释放将逐步加快。操作上逢低波段做多为主，继续关注政策面以及需求端的变化。</p>
<b>铁 矿 石</b>	<p>昨日进口铁矿石现货市场弱势震荡运行；青岛港混合粉 690 元/吨、日照港超特 640 元/吨有少量成交；唐山地区成交有曹妃甸港麦克粉（预售）945 元/吨、金布巴粉 900 元/吨。</p> <p>本周五大品种钢材产量 1015.29 万吨，周环比减少 0.97 万吨。其中，螺纹钢产量 327.23 万吨，周环比减少 7.36 万吨；热轧板卷产量 318.83 万吨，周环比增加 4.18 万吨；本周五大品种钢材表观消费量 1070.6 万吨，周环比增加 29.18 万吨；本周钢材总库存量 2024 万吨，周环比减少 55.31 万吨。</p> <p>本周江苏省高炉和产线检修、减产力度继续加大，导致本周铁水日均减产大幅增加。据了解受“双高”限产影响，未来省内整体减产会继续加码，但各钢厂具体的计划还没有明确，预计下周起会陆续出台减产方案。</p> <p>在限产环境下，矿石需求持续疲弱，江苏等地减产力度继续加大，铁水产量仍将进一步下降，铁矿石市场空头格局不变，价格在前期大幅下跌之后短期弱势震荡，短线思路。</p>
<b>焦 煤 和 焦 炭</b>	<p>现货市场，煤焦价格延续偏强，焦炭第 10 轮提涨落地。山西介休 1.3 硫主焦 3350 元/吨，蒙 5 金泉提货价 3350 元/吨（+150），对应仓单价格 3640 元/吨，澳洲主焦到岸价 312.5 美元/吨（+9）；吕梁准一出厂价 3800 元/吨（+200），对应仓单价格 4348 元/吨，唐山二级焦到厂价 3950 元/吨（+200），青岛港准一焦平仓价 4100 元/吨（+200）。</p> <p>受乡宁事故煤矿影响，近期临汾安全及超能力检查趋严，部分前期产量较大的煤矿近期已开始限产，少数煤矿有短暂停产情况。事故煤矿集团内停产的 2 座煤矿预计将于本周逐步恢复生产，个别检查影响停产煤矿预计下周四恢复生产。</p> <p>9/8 日甘其毛都口岸昨日核酸检测发现 3 例阳性司机，9/9 日通关车辆控制在 100 车以内，蒙古疫情形势严峻，近日口岸接连发现阳性司机，通关增量难度较大。</p> <p>本周江苏省高炉和产线检修、减产力度继续加大，导致本周铁水日均减产大幅增加。据了解受“双高”限产影响，未来省内整体减产会继续加码，但各钢厂具体的计划还没有明确，预计下周起会陆续出台减产方案。</p> <p>国家矿山安全监察局组织开展矿山外包工程和资源整合煤矿安全生产专项整治异地督导检查。督导工作分 4 批进行，每批均派出 6 个督导组（煤矿、非煤矿山各 3 个组）。</p> <p>华能集团、国家电投集团、国家能源集团、中煤能源集团、晋能控股集团、龙煤集团、山东能源集团、河南能源集团、陕西煤业化工集团、伊泰集团:为贯彻落实党中央、国务院关于做好大宗商品保供稳价工作的决策部署，定于 9 月 10 日(周五)下午 14:30，在国家发展改革委中配楼四层大会议室，我委负责同志主持召开座谈会，研究今冬明春煤炭供应形势和保供稳价有关工作。</p> <p>本周焦炭产量下滑明显，不过钢厂采购节奏减慢，焦炭库存下滑幅度不大。独立焦企日均产量 65.61 万吨，减 2.79，钢厂焦化日均产量 46.83 万吨，增 0.06。独立焦企库存 45.08 万吨，增 0.16，钢厂焦炭库存 742.04 万</p>

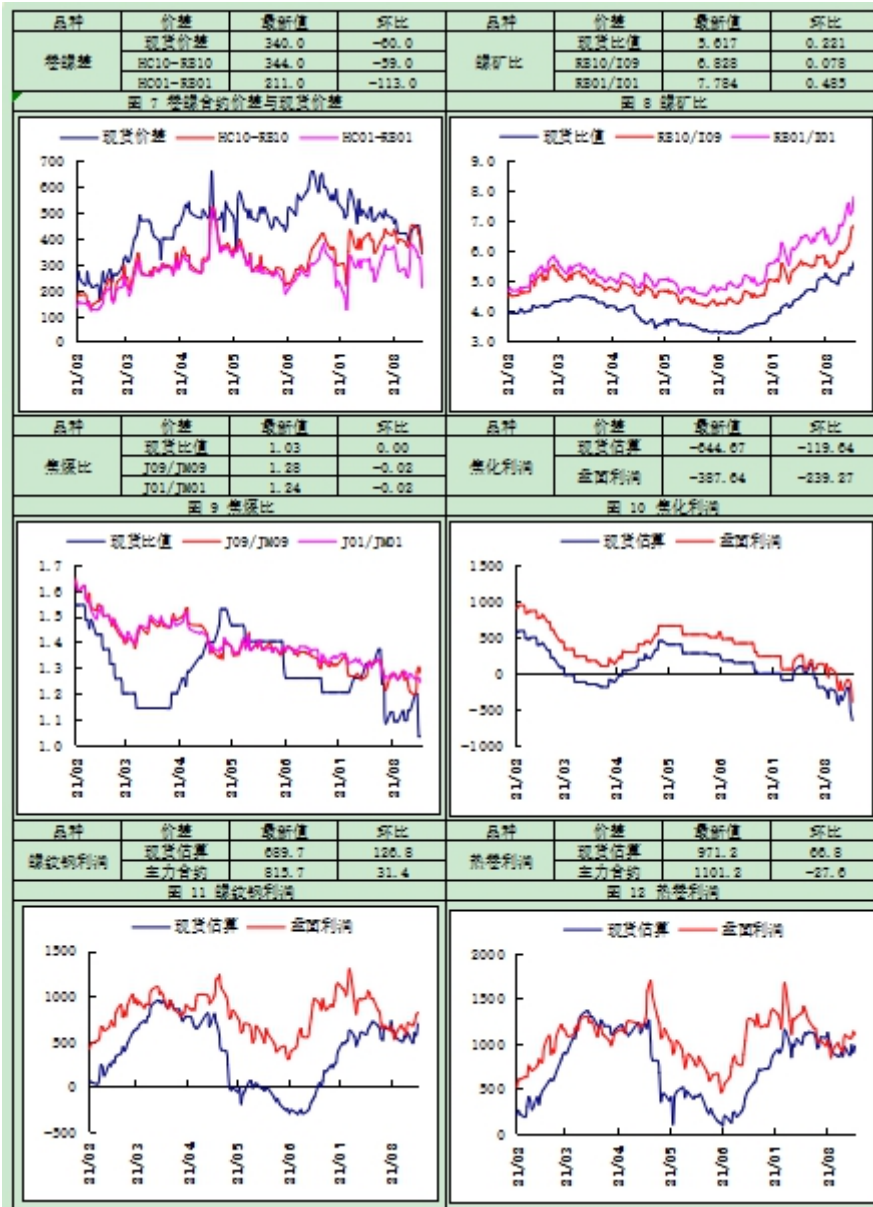
	<p>吨，增 0.88，港口库存 207.5 万吨，减 6.5。</p> <p>受焦炭减产影响，焦煤继续累库。煤矿库存 128.82 万吨，增 9.58,100 家样本焦企库存 706.2 万吨，增 19.92，港口库存 419 万吨，增 4。</p> <p>本周焦煤、焦炭现货价格涨幅依旧较大，带动盘面继续反弹。不过昨晚公布的焦煤库存继续累库，焦炭降库幅度也低于预期，将增强市场对供求好转的预期，夜盘煤焦高位承压回落。未来需继续关注钢厂的限产力度，是煤焦供求能否持续改善的主要因素。操作上短多注意止盈，观望为主。</p>
<b>镍和不锈钢</b>	<p>9月9日，1#进口镍价格 149800 元/吨(+1000)；华南电解镍(Ni9996)现货平均价 150850 元/吨(+1350)；无锡太钢 304/2B 卷板(2.0mm)价格元/吨 20100(-)；无锡宝新 304/2B 卷板(2.0mm)价格 20550 元/吨(-)。</p> <p>截止 9 月 3 日，镍矿港口库存合计(10 港口)603.83 万吨(周-16.93)；2021 年 9 月 2 日全国主流市场不锈钢社会库存总量 71.67 万吨，周环比下降 1.05%。其中冷轧不锈钢库存总量 41.94 万吨，周环比下降 1.22%，热轧不锈钢库存总量 29.73 万吨，周环比下降 0.80%。其中 200 系库存总量 19.17 万吨，周环比上升 2.78%，300 系库存总量 40.38 万吨，周环比下降 2.88%，400 系库存总量 12.12 万吨，周环比下降 0.64%。</p> <p>9 月 9 日，民营 304 四尺冷轧不锈钢价格涨 50 元/吨至 19650 元/吨，大部分工艺冶炼利润率均出现上涨。目前废不锈钢工艺冶炼 304 冷轧利润率增 0.2%至 5.5%；外购高镍铁工艺冶炼 304 冷轧利润率增 0.2%至 4.2%；低镍铁+纯镍工艺冶炼 304 冷轧利润率减 0.2%至-4.0%；一体化工艺冶炼 304 冷轧利润率减 0.2%至 8.0%。</p> <p>金九银十是下游传统的消费旺季，往年 7-8 月份在消费旺季预期推动下不锈钢和镍期价一般会出现较大幅度的上涨。今年进入 8 月份在美联储加息预期，新冠疫情反复和不锈钢偏高库存等多重因素影响下，不锈钢期价出现大幅回调，镍期价则区间波动。技术上 8 月份，不锈钢期价在 7 月份消费预期推动的大幅上涨得以修正，而同期镍期价则得到较好的整理。短期镍期价将回归现实消费驱动，金九银十消费旺季多头行情可期。操作上，镍和不锈钢短期多单持有。同时，警惕新冠疫情欧美可能的再度扩散影响。</p>



### 三、期现市场跟踪



### 四、品种间比值及价差





**免责声明**

本报告中的信息均来源于公开资料，我公司对这些信息的准确性和完整性不作任何保证，报告中的内容和意见仅供参考。我公司及员工对使用本报刊及其内容所引发的任何直接或间接损失概不负责。本报刊版权归道通期货所有。

**业务团队**

**南京事业部**

电话：025-83276979，传真：025-83276908，邮编：210024

**产业事业部**

电话：025-83276938，传真：025-83276908，邮编：210024

**分支机构**

**北京营业部**

北京市海淀区蓝靛厂东路2号楼金源时代商务中心B座2F  
电话：010-88596442，传真：010-88599543，邮编：100089

**宜兴营业部**

宜兴市荆溪中路296号荆溪大厦5楼  
电话：0510-87077609，传真：0510-87077608，邮编：214200

**张家港营业部**

张家港市杨舍镇暨阳中路158号东方银座大厦5楼501室  
电话：0512-35025818，传真：0512-35025817，邮编：215600

**海口营业部**

海南省海口市国贸路36号嘉陵国际大厦1807室  
电话：0898-31676627，传真：0898-31676619，邮编：570125

**宿迁营业部**

宿迁市宿城区洪泽湖路88号皇冠国际公寓9#楼前02铺  
电话：0527-84665888，传真：0527-84665569，邮编：223899